

## Ekspertīze

# Darba samaksas un sociālo garantiju konkurētspēja Baltijas reģionā

Projekts *Latvijas Brīvo arodbiedrību savienības administratīvās kapacitātes stiprināšana*

Iepirkums *Normatīvo aktu un politikas dokumentu ekspertīze „Sociālā un darba tirgus attīstība”* (identifikācijas numurs LBAS 2009/ESF – 15-7-23)

Uzņēmuma līgums par pakalpojuma sniegšanu Nr. 15-9-31

Divpadsmitais nodevums

Rīga, 2014. gada 31. marts



## Saturs

Ievads .....	3
Apzīmējumi un saīsinājumi .....	5
1. Darba samaksas līmenis Latvijā un ar Latviju saistīto valstu kopās .....	6
1.1. Bruto izpeļņa .....	6
1.2. Neto izpeļņa .....	9
2. Darba samaksas konkurētspējas aspekti .....	14
2.1. Valsts ekonomiskā attīstība un tautas labklājība .....	14
2.2. IKP ienākumu aspekts .....	19
2.3. Darba izmaksas .....	22
2.4. Darba samaksas nodokļi un sociālie pabalsti .....	25
2.4.1. Algas nodokļu attiecība pret bruto algu ( <i>tax rate</i> ) .....	26
2.4.2. Algas nodokļu proporcija zemo algu saņēmējiem (nodokļu ķīlis/plaisa, <i>tax wedge</i> ) .....	28
2.4.3. Zemo algu slazds ( <i>low wage trap</i> ) .....	30
2.4.4. Bezdarba slazds ( <i>unemployment trap</i> ) .....	31
2.4.5. Pasivitātes slazds ( <i>inactivity trap</i> ) .....	31
2.4.6. Nodokļu un sociālo pabalstu analīzes kopsavilkums .....	32
2.5. Minimālā alga .....	33
2.6. Dzīves dārdzība .....	35
2.7. Darba produktivitāte un tautsaimniecības struktūra .....	36
2.8. Iedzīvotāju struktūra (demogrāfiskā slodze) .....	38
3. Arodbiedrību loma darba samaksas konkurētspējas paaugstināšanā .....	41
3.1. Valsts ekonomiskā attīstība un tautas labklājība .....	42
3.2. IKP ienākumu aspekts .....	42
3.3. Darba izmaksas .....	42
3.4. Darba samaksas nodokļi .....	42
3.5. Minimālā alga .....	43
3.6. Dzīves dārdzība .....	43
3.7. Darba produktivitāte un tautsaimniecības struktūra .....	43
3.8. Iedzīvotāju struktūra .....	43

## Ievads

Šis ziņojums ir uzņēmuma līguma par pakalpojuma sniegšanu Nr. 15-9-31, kas noslēgts starp Latvijas Brīvo arodbiedrību savienību no vienas puses un SIA EPC no otras puses 2011. gada 1. jūlijā divpadsmitais nodevums. Iepirkuma identifikācijas numurs: LBAS 2009/ESF – 15-7-23.

Iepirkuma priekšmets ir normatīvo aktu un politikas dokumentu ekspertīze *Sociālā un darba tirgus attīstība*, kas tiek veikta Eiropas Savienības Struktūrfondu 2007.-2013. gada plānošanas perioda pirmās darbības programmas *Cilvēkresursi un nodarbinātība* papildinājuma 1.5. prioritātes *Administratīvās kapacitātes stiprināšana*, 1.5.2. pasākuma *Cilvēkresursu kapacitātes stiprināšana*, 1.5.2.2. aktivitātes *Sociālo partneru, nevalstisko organizāciju un pašvaldību kapacitātes stiprināšana*, 1.5.2.2.1. apakšaktivitātes *Sociālo partneru administratīvās kapacitātes stiprināšana* projekta *Latvijas Brīvo arodbiedrību savienības administratīvās kapacitātes stiprināšana* ietvaros.

Ekspertīzes mērķis ir noskaidrot Latvijā pastāvošās darba samaksas un sociālo garantiju konkurētspēju Baltijas reģionā. Ekspertīzē galvenā uzmanība pievērsta darba samaksas konkurētspējas analīzei, zemas darba samaksas cēloņu analīzei un priekšlikumiem par arodbiedrību darbību darba samaksas konkurētspējas uzlabošanai, tādejādi pievēršoties galvenajai sociālajai garantijai – tiesībām uz cienīgu darba samaksu. Analizējot darba izmaksas, ņemtas vērā ar nodarbinātību saistītās sociālās garantijas un to ietekme uz darba tirgu - vēlmi iesaistīties darbā vai uzlabot darba finanšu rezultātus (zemo algu slazds, bezdarba slazds un pasivitātes slazds). Ņemot vērā sociālo garantiju sistēmas sadrumstalotību un sarežģītību, pilnīgi visu sociālo garantiju konkurētspējas izpēti šīs ekspertīzes ietvaros nebija iespējams veikt.

Ekspertīzē darba samaksas konkurētspēja analizēta divos aspektos:

- zema darba samaksa un sociālās garantijas parasti ir saistītas ar zemām darba izmaksām un tādejādi rosina vietējās un ārvalstu investīcijas, kas ilgtermiņā sekmē valsts un sabiedrības attīstību (raksturīga darba devēju argumentācija);
- salīdzinoši zema darba samaksa atvērtā ekonomiskā telpā nozīmē, ka ar līdzvērtīgu darbu strādājošie nevar nodrošināt līdzvērtīgu dzīves kvalitāti, tas nemotivē strādājošos produktīvam un atbildīgam darbam iekšzemē, spiež iesaistīties darbā vairākās darba vietās, pārkāpjot normālu darba apstākļu nosacījumus, un veicina tieksmi pēc darba meklējumiem valstīs, kur darba samaksa ir augstāka un ar darba ienākumiem ir iespējams nodrošināt augstāku dzīves kvalitāti (raksturīga arodbiedrību argumentācija).

Abi aspekti ir savstarpēji saistīti: salīdzinoši zema darba samaksa veicinātu investīcijas, bet tās nav iespējams īstenot, ja emigrācijas dēļ nav pieejams darba spēks.

Baltijas valstu savstarpējā konkurence darba samaksas un sociālo garantiju jomā ir nozīmīga investīciju aspektā (ieguldītājs cenšas izvēlēties valsti, kurā ir zemākas darba izmaksas), un šķietami mazāk nozīmīga emigrācijas aspektā, jo savstarpējā migrācija Baltijas valstu ietvaros nav liela. Tomēr, zemo algu radītā ārējā migrācija ietekmē darbaspēka pieejamību, kas investīciju aspektā ir Baltijas valstu savstarpējās konkurētspējas faktors.

Gan investīciju izcelsmes valstis, gan emigrācijas mērķvalstis var būt plašākā reģionā, nekā tikai Baltijas valstīs, tāpēc darba samaksas un sociālo garantiju konkurētspēja Baltijas valstīs ir analizēta plašākā skatījumā un plašākā ģeogrāfiskā un ekonomiskā telpā. Piemēram, ir nepieciešams saprast arī Baltijas reģiona konkurētspēju ES līmeņa reģionālajā dalījumā, kurā veidojas ciešākās ekonomiskās attiecības un reģionālās politikas ietvaros tiek saskaņota ekonomiskā politika. Tāpēc ekspertīzē darba samaksa Latvijā un to iespaidojošie apstākļi salīdzināti vairākās valstu kopās:

- valstīs, kuras ekspertīzes sagatavošanas brīdī bija ES dalībvalstis, ES kandidātvalstī Turcijā un atsevišķās pasaules attīstītajās valstīs, kuras parasti tiek iekļautas *Eurostat* salīdzinājumos;
- valstīs, kuras ietilpst Baltijas jūras valstu padomē (Baltijas jūras reģiona valstis, BJR valstis - Zviedrija, Somija, Igaunija, Latvija, Lietuva, Vācija, Polija, Dānija, Norvēģija, Islande, arī Krievija, bet *Eurostat* nesniedz salīdzinošus datus par šo valsti),

- trīs Baltijas valstīs,
- ASV, Īrijā un Apvienotajā Karalistē, uz kurām no Latvijas ir lielākās darba meklētāju plūsmas, un Šveicē.

Mērķa sasniegšanai veikti šādi uzdevumi:

- izpētīts darba samaksas līmenis Baltijas reģionā, Baltijas jūras reģiona valstīs, valstīs uz kurām no Latvijas ir vislielākā darba meklētāju plūsma un ES dalībvalstīs kopumā;
- padziļinātai analīzei izvēlēti svarīgākie darba samaksu ietekmējošie faktori (IKP apjoms, dinamika un iedzīvotāju labklājība; IKP ieņēmumu aspektā, kas rāda ieņēmumu sadalījumu starp darba un kapitāla īpašniekiem; darba samaksas nodokļi; minimālā alga; dzīves dārdzība, ko raksturo preču un pakalpojuma cenu salīdzinājums; darba produktivitāte un tautsaimniecības struktūra);
- izmantojot izvēlētos faktorus, noskaidrotas Latvijas konkurētspējas paaugstināšanas iespējas darba samaksas jomā Baltijas reģionā, Baltijas jūras reģionā, valstu, uz kurām no Latvijas ir vislielākā darba meklētāju plūsma un ES dalībvalstu vidū;
- sniegti priekšlikumi par arodbiedrību darbību darba samaksas un tās konkurētspējas paaugstināšanā.

Pētījumā izmantoti tikai un vienīgi Eurostat dati, tāpēc salīdzinājumi uzskatāmi par korektiem. Eurostat datubāzē dati uzrādīti ES valstīs, Turcijā, Norvēģijā, Šveicē, Japānā, Islandē un ASV (dažām valstīm var nebūt pilns gadu komplekts, dažiem rādītājiem var būt vairāk valstu). Pilnīgākie ES vidējie dati ir 27 dalībvalstīs un 17 eirozonas valstīs, tāpēc analīzei izmantoti, galvenokārt, šo valstu kopu vidējie dati.

Ekspertīzē iegūtā informācija būs noderīga arodbiedrību darbā, jo:

- statistiski pamatos argumentāciju par darba samaksas starptautisko konkurētspēju,
- izskaidros darba samaksas atšķirību cēloņus,
- uzrādīs darba samaksas paaugstināšanas iespējas.

Lai palielinātu arodbiedrību lomu darba samaksas un sociālo garantiju uzlabošanā, nepieciešams palielināt arodbiedrību pārstāvniecību uzņēmumos. Kā konstatēts analīzē, darba samaksas un tās konkurētspējas paaugstināšanu sekmē ne tikai kolektīvo līgumu punkti, kas vienojas par tiešiem darba samaksas paaugstināšanas pasākumiem un ir reti sastopami Latvijā noslēgtajos kolektīvajos līgumos, bet daudz plašākā ietekmes jomā, kur arodbiedrību ietekmi nodrošina Latvijā izveidotā sociālā dialoga sistēma.

Ekspertīzi sagatavoja akad. Raita Karnīte, SIA EPC.

## Apzīmējumi un saīsinājumi

AK	Apvienotā Karaliste
BJVP	Baltijas jūras valstu padome
BJR valstis	Valstis, kas ietilpst BJVP – Zviedrija, Somija, Igaunija, Latvija, Lietuva, Vācija, Polija, Dānija, Norvēģija, Islande un Krievija, un Eiropas Komisija
CEV	Centrāleiropas valstis, apzīmējums neietver Maltu un Kipru
Eirozona 17	Vienotās eiro valūtas zona bez Latvijas
ES	Eiropas Savienība
<i>OECD</i>	Ekonomiskās attīstības un sadarbības organizācija, izmantota abreviatūra no organizācijas nosaukuma angļu valodā: <i>Organisation for Economic Development and Cooperation</i>
ES 15	Eiropas Savienības Rietumeiropas dalībvalstis
ES 27	Eiropas Savienība bez Horvātijas
ES 28	Eiropas Savienība, ieskaitot Horvātiju

## 1. Darba samaksas līmenis Latvijā un ar Latviju saistīto valstu kopās

Darba likuma 59. pants nosaka, ka darba samaksa ir darbiniekam regulāri izmaksājamā atlīdzība par darbu, kura ietver darba algu un normatīvajos aktos, darba koplīgumā vai darba līgumā noteiktās piemaksas, kā arī prēmijas un jebkuru cita veida atlīdzību saistībā ar darbu. Darba likumā lietots arī jēdziens „vidējā izpeļņa”. Visos gadījumos, kad darbiniekam saskaņā ar Darba likumu izmaksājama vidējā izpeļņa, tā aprēķināma par pēdējiem sešiem mēnešiem no darba algas, no normatīvajos aktos, darba koplīgumā vai darba līgumā noteiktajām piemaksām, kā arī no prēmijām.

Darba samaksas līmeņa izvērtēšanai izmantoti *Eurostat* dati par izpeļņu.

Ekspertīzē darba samaksa Latvijā salīdzināta vairākās valstu kopās:

- valstīs, kuras ekspertīzes sagatavošanas brīdī bija ES dalībvalstis, ES kandidātvalstī Turcijā un citās topošajās ES dalībvalstīs, un atsevišķās pasaules attīstītajās valstīs, kuras parasti tiek iekļautas *Eurostat* salīdzinājumos.
- valstīs, kuras ietilpst Baltijas jūras valstu padomē,
- trīs Baltijas valstīs,
- ASV, Īrijā un Lielbritānijā, uz kurām no Latvijas ir lielākās emigrācijas plūsmas<sup>1</sup>, un Šveicē.

Baltijas jūras valstu padome (BJVP) ir politisks forums, kurā norisinās reģionāla starpvalstu sadarbība. Padomes sastāvā ietilpst 11 Baltijas jūras reģiona valstis – Zviedrija, Somija, Igaunija, Latvija, Lietuva, Vācija, Polija, Dānija, Norvēģija, Islande un Krievija, un Eiropas Komisija. Vairākām valstīm ir BJVP Novērotāja statuss. Tās ir Baltkrievija, Francija, Itālija, Slovākija, Rumānija, Spānija, Ukraina, Lielbritānija un ASV.

BJVP valstis iekļautas analīzē tāpēc, ka tās veido ekonomisko reģionu, kurā ES ietvaros tiek saskaņota ekonomiskā politika, kas skar arī Latviju. Šajā ekspertīzē salīdzinājumā iekļautas Zviedrija, Somija, Igaunija, Latvija, Lietuva, Vācija, Polija, Dānija, Norvēģija, Islande. Salīdzinošus datus par Krieviju *Eurostat* sniedz tikai dažiem rādītājiem.

### 1.1. Bruto izpeļņa

Salīdzināma stataistiskā informācija par bruto izpeļņu nav pilnīga – *Eurostat* datubāzē dati par bruto izpeļņu ir pieejami tikai 18 valstīm un tikai līdz 2011. gadam, jo 2012. gadā *Eurostat* pārtrauca šādu datu publicēšanu. Bruto izpeļņas statistikas datu vākšanu neregulē ES direktīvas, datu piegāde ir brīvprātīga un valstu atšķirības bruto izpeļņas statistikas sagatavošanas metodoloģijā nav pilnībā novērstas, tāpēc dati ir tikai nosacīti salīdzināmi.

Kopš 2008. gada *Eurostat* piedāvā datus par gada vidējo bruto izpeļņu uz vienu strādājošo šādā dalījumā:

- pēc ekonomiskās darbības (NACE Rev.2.),
- uzņēmumiem ar 1+ strādājošo un 10+ strādājošiem,
- FTU - pilna laika vienībās, FT - pilna laika strādājošie, PT - nepilna laika strādājošie,
- kopā un atsevišķi vīriešiem un sievietēm.

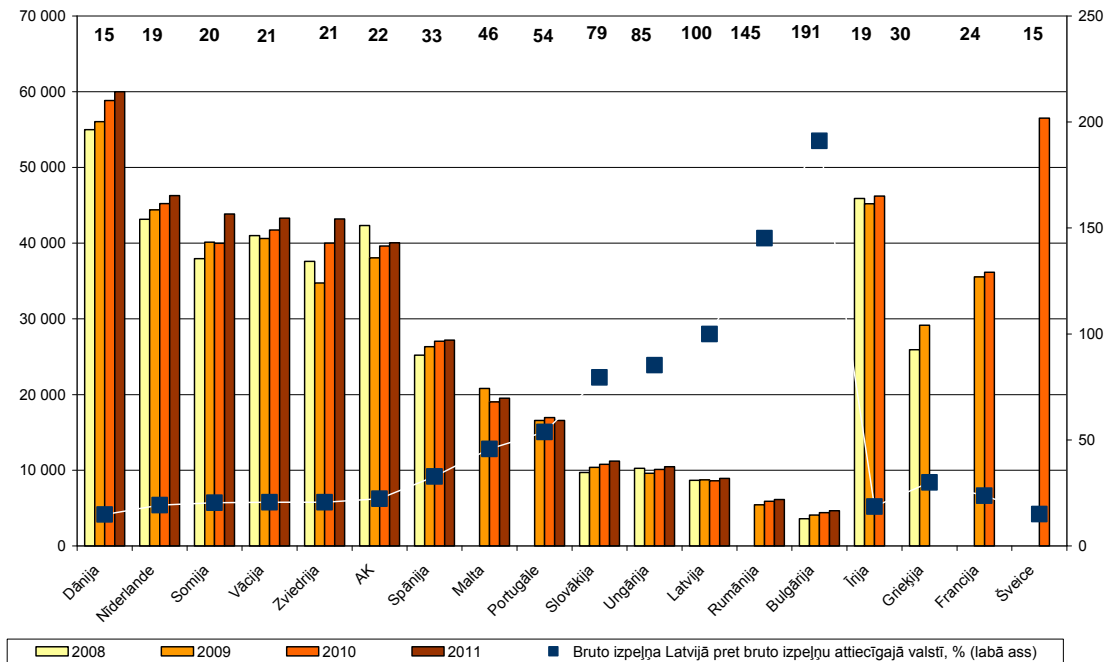
Gada vidējā izpeļņa tiek rēķināta pēc pilnu gadu strādājošu darbinieku izpeļņas. Tādu darbinieku izpeļņa, kas nav strādājuši pilnu gadu, aprēķinā netiek ņemta vērā vai arī iekļauta aprēķinā tādām valstīm, kurās tiek pielietota metodika datu iekļaušanai ar pamatotu pielīdzinājumu.

Bruto izpeļņa ietver darba samaksu naudā un natūrā pirms nodokļu un sociālās aprdošināšanas maksājumu darbinieka daļas nomaksas, ko ietver darba devējs. Bruto izpeļņa ietver visas prēmijas un piemaksas un citus neregulārus maksājumus (izņemot atlaišanas pabalstus).

<sup>1</sup> Pieņēmums, ka uz minētajām valstīm ārpus BJR (kas iekļauj Skandināvijas valstis) ir lielākās migrācijas plūsmas šajā ekspertīzē nav pierādīts, bet ir aizgūts no CSP publicēto datu izpētes un citu pētnieku veiktu detalizētāku pētījumu atziņām.

1. attēlā uzrādīta gada bruto izpeļņa 18 valstīs kopš 2008. gada. Dati par Lietuvu un Igauniju nav pieejami un vairākām valstīm nav pieejami dati par visiem gadiem. Tā kā bruto izpeļņas dati nav pārlicinoši un analizē iekļautā kopa ir pārskatāma, atsevišķa grafiskā analīze iepriekš minētajās, īpašajās valstu grupās nav veikta.

Attēla augšējā daļā izvietotie skaitļi parāda bruto izpeļņas Latvijā attiecību pret bruto izpeļņu attiecīgajā valstī (skaitļi atbilst tumši zilajiem kvadrātiem). Attiecība aprēķināta gados, kad ir pieejami dati gan Latvijā, gan salīdzināmajā valstī - parasti 2011. gadam izņemot Īriju, Franciju un Šveici (2010. gadam) un Grieķiju (2009. gadam).



### 1. attēls. Gada bruto izpeļņa atsevišķās ES dalībvalstīs un Šveicē (EUR) un bruto izpeļņa Latvijā pret bruto izpeļņu attiecīgajā valstī (%).

Avots. Eurostat datubāze. Valstis rindotas pēc bruto izpeļņas 2011. gadā.

Attēlā redzams, ka Centrāleiropas valstīs, izņemot Maltu (nosacīti – „jaunajās” ES dalībvalstīs), kas iekļautas analizē, bruto izpeļņa ir ievērojami zemāka kā “vecajās” dalībvalstīs (turpmāk – ES 15 vai Rietumeiropas valstis). Latvijā bruto izpeļņa ir tikai nedaudz zemāka kā Slovākijā un Ungārijā (attiecīgi 79% un 85% no bruto izpeļņas šajās valstīs), bet augstāka kā Rumānijā (par 45%) un Bulgārijā (gandrīz divas reizes). Latvijā bruto izpeļņa ir ievērojami zemāka kā ES 15 nabadzīgākajās valstīs – Spānijā (33% no bruto izpeļņas šajā valstī) un Portugālē (54%), tikai 30% no bruto izpeļņas krīzes smagi skartajā Grieķijā.

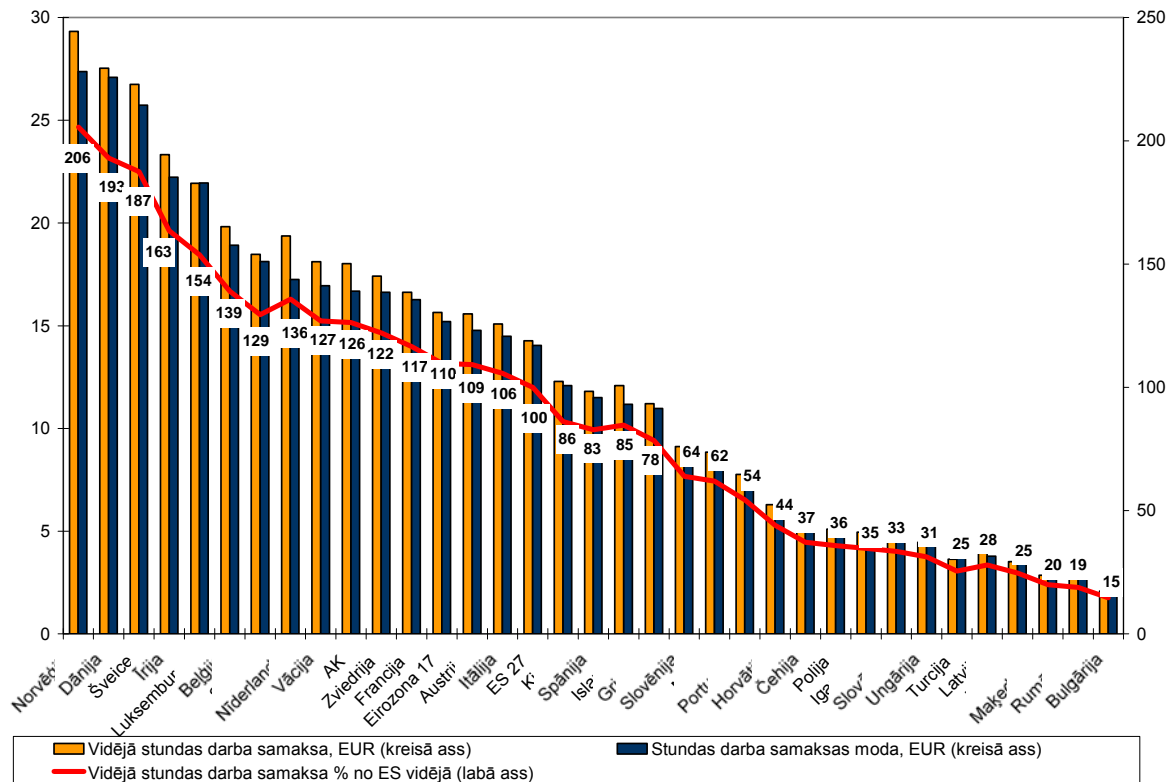
Bruto izpeļņa Latvijā ir niecīga, salīdzinot ar darba samaksu BJR valstīs – tikai 15% no bruto izpeļņas Dānijā, 20% Somijā, 21% Vācijā un Zviedrijā.

Salīdzinājums ar pārējām Baltijas valstīm nav pieejams.

Bruto izpeļņa Latvijā ir niecīga, salīdzinot ar valstīm, uz kurām ir lielākās darba meklētāju plūsmas no Latvijas - 19% no bruto izpeļņas Īrijā un 22% no bruto izpeļņas Apvienotajā Karalistē.

Turklāt, bruto izpeļņa visās valstīs, ar kurām Latvijai ir ciešāki ekonomiskie sakari vai uz kurām darba meklējumus dodas Latvijas iedzīvotāji, izņemot Apvienoto Karalisti un Īriju, bruto izpeļņa ir pastāvīgi palielinājusies (Dānijā, Nīderlandē, Somijā, Vācijā, Zviedrijā).

Ticamāku bruto darba samaksas statistisko salīdzinājumu dod stundas darba samaksas rādītājs, kas ir sagatavots pēc vienotas metodikas un ir pieejams visām valstīm, taču šajā rādītājā jaunākie pieejamie dati ir 2010. gadā (2. attēls).



## 2.attēls. Stundas darba samaksa (EUR), stundas darba samaksas attiecība pret ES 27 vidējo (%) un stundas darba samaksas moda<sup>2</sup> (EUR) ES dalībvalstīs un kandidātvalstīs, Norvēģijā un Šveicē 2010. gadā.

Avots. Eurostat datubāze. Valstis rindotas pēc stundas darba samaksas modas datiem.

Stundas vidējā darba samaksa un stundas darba samaksas moda (normētas uz kreisās ass) noteikta uzņēmējdarbības sektorā rūpniecības, būvniecības un pakalpojumu nozarēs (neiekļauj valsts administrācijas, aizsardzības un sociālās drošības sektoru) normāla darba laika strādājošiem uzņēmumos ar 10 un vairāk strādājošiem.

Nav pārsteigums, ka arī stundas darba samaksas rādītājs Latvijā ir ļoti zems – zemāks ir tikai Lietuvā, Maķedonijā, Rumānijā un Bulgārijā. Papildus minētajām valstīm, vidējā stundas darba samaksa Latvijā ir nedaudz augstāka kā Turcijā. Turklāt, Latvijā biežāk sastopamā stundas darba samaksa ir zemāka kā vidējā stundas darba samaksa, kas liecina par krasām darba samaksas atšķirībām un lielu zemas darba samaksas saņēmēju daļu (citiem vārdiem, pēc skaita liela daļa strādājošo saņem zemu darba samaksu, kamēr neliela daļa – ievērojami augstāku darba samaksu). Šāda divu bruto darba samaksas vērtējumu attiecība, citur lielāka, citur mazāka, ir gandrīz visās analizē iekļautajās valstīs (izņemot Luksemburgu, Slovēniju, Horvātiju un Poliju, kur abi vērtējumi ir vienādi, un Turciju, kur stundas darba samaksas moda ir augstāka kā vidējā stundas darba samaksa).

Sarkanā līnija un tai atbilstošie skaitļi (normēti uz labās ass) raksturo stundas darba samaksas attiecīgajās valstīs attiecību pret ES 27 vidējo. 14 no analizē iekļautajām valstīm (visas no tām ir ES Rietumeiropas dalībvalstis un piecas no tām ir BJR valstis) stundas darba samaksa ir augstāka kā ES vidēji. Arī 17 valstu eirozonā stundas darba samaksa ir augstāka kā ES 27 vidēji.

Stundas darba samaksa Latvijā līdzinās 28% no stundas darba samaksas ES 27 (Lietuvā vēl mazāk – 25%, bet Igaunijā 35%). Norvēģijā, kurā BJR valstīs ir augstākā stundas darba samaksa, ir 7,35

<sup>2</sup> Moda ir datu kopā visbiežāk sastopamā vērtība (vērtības) - pazīmes vērtība, kuras absolūtais biežums ir vislielākais.



reizes augstāka stundas darba samaksa kā Latvijā, Īrijā 5,9 reizes augstāka, Apvienotajā Karalistē 4,5 reizes augstāka, Zviedrijā 4,4 reizes augstāka.

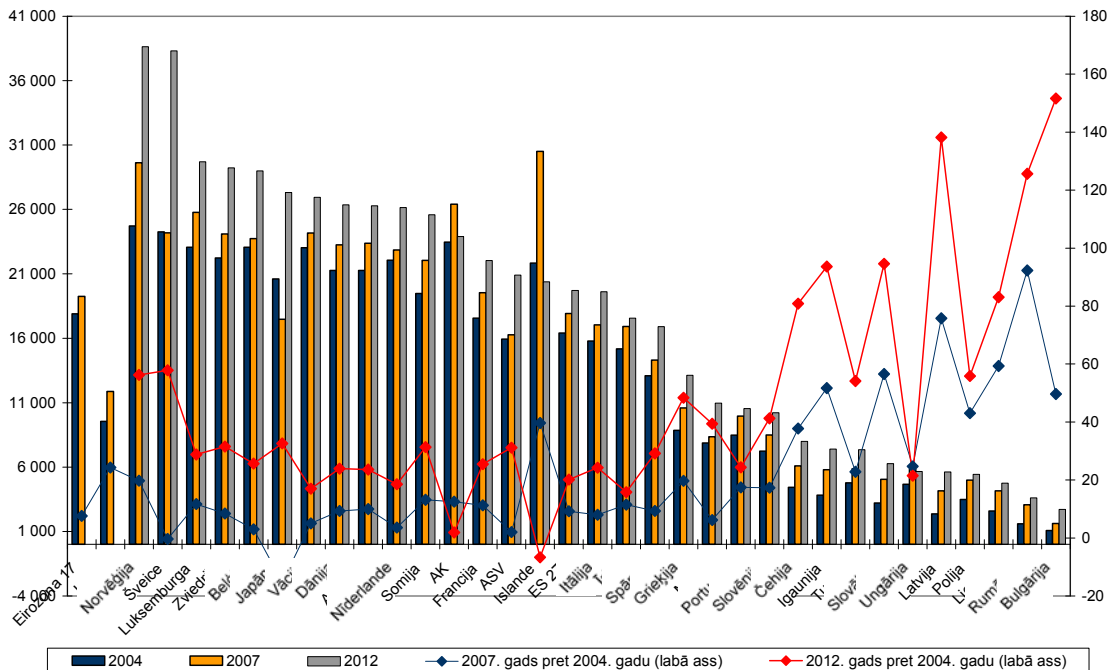
## 1.2. Neto izpeļņa

Plašāku informāciju *Eurostat* sniedz par neto izpeļņu (absolūtos skaitļos), kas raksturo personas rīcībā esošos darba ieņēmumus, un ar to saistīto nodokļu un maksājumu lielumu procentos no bruto izpeļņas. Neto izpeļņa aprēķināta, atņemot no bruto izpeļņas iedzīvotāju ienākumu nodokli un iedzīvotāju sociālās apdrošināšanas maksājumus un pieskaitot saņemtos sociālos pabalstus. Nodokļi un pabalsti atšķiras atkarībā no strādājošā īpašajiem apstākļiem. Tāpēc neto izpeļņa ir aprēķināta pēc dažādiem apstākļiem, par pamatu ņemot vidēja strādājošā (AW – *average worker*) izpeļņu.

Saskaņā ar *OECD* (Ekonomiskās attīstības un sadarbības organizācija) definīciju, vidējais strādājošais ir pieaudzis pilna laika strādājošais privātajā sektorā, kura algas izpeļņa līdzinās vidējai šādu darbinieku izpeļņai. Privātais sektors ir sektori B-N ieskaitot ISIC 4. redakcijā vai sektori C-K ieskaitot ISIC 3. redakcijā.<sup>3</sup> Tādejādi, vidējā strādājošā izpeļņa ir pilnu laiku, pilnu gadu strādājoša darbinieka vidējā gada bruto izpeļņa. Dažādie apstākļi ir: ģimenes stāvoklis (ir vai nav laulībā), strādājošo skaits ģimenē (precētam pārim), apgādībā esošu bērnu skaits, bruto algas līmenis, ko izsaka kā procentu no vidēja strādājošā bruto algas. *Eurostat* aprēķiniem izmanto *OECD* modeli. Aprēķini tiek veikti pēc nacionālo statistikas dienestu iesniegtiem pamatdatiem.

*Eurostat* datubāzē dati uzrādīti ES valstīs, Turcijā, Norvēģijā, Šveicē, Japānā, Islandē un ASV (dažām valstīm var nebūt pilns gadu komplekts). Pilnīgākie ES vidējie dati ir 27 dalībvalstīs un 17 eirozonas valstīs.

3. attēlā uzrādīta gada neto izpeļņa strādājošam, kurš nav laulībā, kuram nav bērnu un kura izpeļņa ir 50% no vidējā darbinieka izpeļņas (2004., 2007. un 2012. gadā). Kolonās uzrādīta neto izpeļņa pa gadiem EUR. Zilā līnija uzrāda neto izpeļņas palielinājumu 2007. gadā, salīdzinot ar 2004. gadu. Sarkanā līnija uzrāda neto izpeļņas palielinājumu 2012. gadā, salīdzinot ar 2004. gadu. Attiecīgo periodu summārā izmaiņa, var atšķirties no izmaiņas periodu starpgados).



### 3. attēls. Gada neto izpeļņa ES dalībvalstīs, Šveicē, Norvēģijā, Japānā, ASV un Turcijā (EUR) un tās izmaiņas pret 2004. gadu un 2007. gadu (%).

Avots. *Eurostat* datubāze. Valstis rindotas pēc 2012. gada datiem.

<sup>3</sup> ISIC ir *International Standard Industrial Classification of All Economic Activities*.

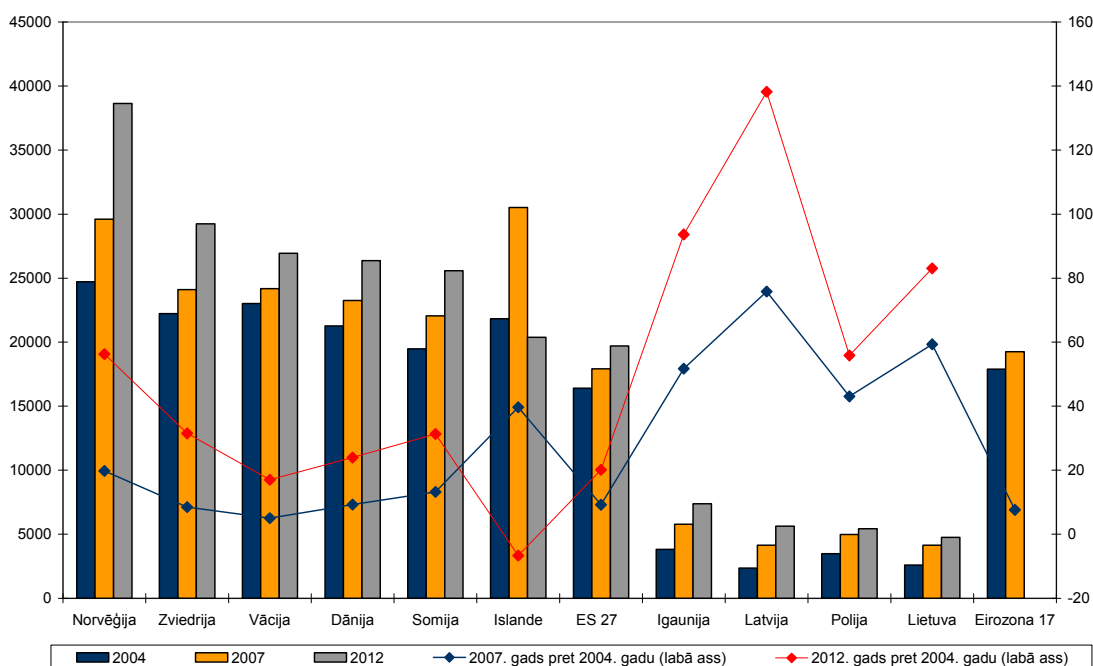
2007. gads izvēlēts salīdzinājumam tāpēc, ka tas ir pirmskrīzes gads, kurā ir pieejami vispilnīgākie dati. Statistika liecina, ka pēdējais gads, kurā neto izpeļņu krīze nav ietekmējusi (izpeļņa ir turpinājusī paaugstināties) ir 2008. gads, bet par šo gadu vairākās salīdzinājumā iekļautajās valstīs nav datu.

Attēlā redzams, ka 33 valstu salīdzinājumā Latvijā šādiem strādājošiem ir piektā zemākā neto izpeļņa (normēta uz kreisās ass). Tā ir nedaudz augstāka kā Lietuvā (vismaz līdz 2007. gadam bija zemāka), bet zemāka kā Igaunijā.

2012. gadā, salīdzinot ar 2004. gadu, Latvijā ir otrais augstākais neto izpeļņas pieaugums –1,38 reizes. Augstāks pieaugums ir tikai Bulgārijā – 1,52 reizes, neskatoties uz to, Bulgārijā joprojām ir zemākā neto izpeļņa analizējamo valstu grupā un ES 27. Attēlā redzams, ka, izņemot Ungāriju, Slovēniju un Maltu (dati par Kipru 2012. gadā nav pieejami), visās jaunajās ES dalībvalstīs neto izpeļņa pēc iestāšanās ES ir strauji palielinājusies. ES dalībvalstīs ar augstu ekonomiskās attīstības līmeni neto izpeļņas pieaugums svārstās ap 20%, izņemot Norvēģiju, Šveici un Grieķiju, kur izpeļņa laikā no 2004 gada līdz 2012. gadam, ir paaugstinājusies par 50 – 60%, un Lielbritāniju, kur palielinājums ir bijis tikai 2%. Neto izpeļņa ir samazinājusies vienīgi Islandē (par 7%). Attēlā var redzēt, ka 2004. gadā Apvienotajā Karalistē un Islandē ir bijusi augstākā neto izpeļņa analizēto valstu grupā, un arī 2012. gadā tā ir ievērojami augstāka kā Latvijā. 2007. gada krīzes visvairāk skarto valstu kopā (Īrijā, Islandē, Apvienotajā Karalistē, Grieķijā, Portugālē, Spānijā) neto izpeļņa 2004. gadā ir bijusi gan augsta, gan zema.

Attēlā redzams, ka arī pirms krīzes straujākais neto izpeļņas kāpums ir bijis jaunajās ES dalībvalstīs (izņemot Slovēniju un Ungāriju). Latvijā 2007. gadā, salīdzinot ar 2004. gadu ir bijis otrais augstākais neto izpeļņas palielinājums (augstāk tikai Rumānijā). Vienīgi Japānā jau 2007. gadā, salīdzinot ar 2004. gadu neto izpeļņa ir samazinājusies (par 15%).

4. attēlā atsevišķi uzrādīti neto izpeļņas rādītāji desmit BJR valstīs (Krievijas dati nav pieejami).



#### 4. attēls. Gada neto izpeļņa Baltijas jūras reģiona valstīs (EUR) (ieskaitot Baltijas valstis) un tās izmaiņas pret 2004. gadu un 2007. gadu (%).

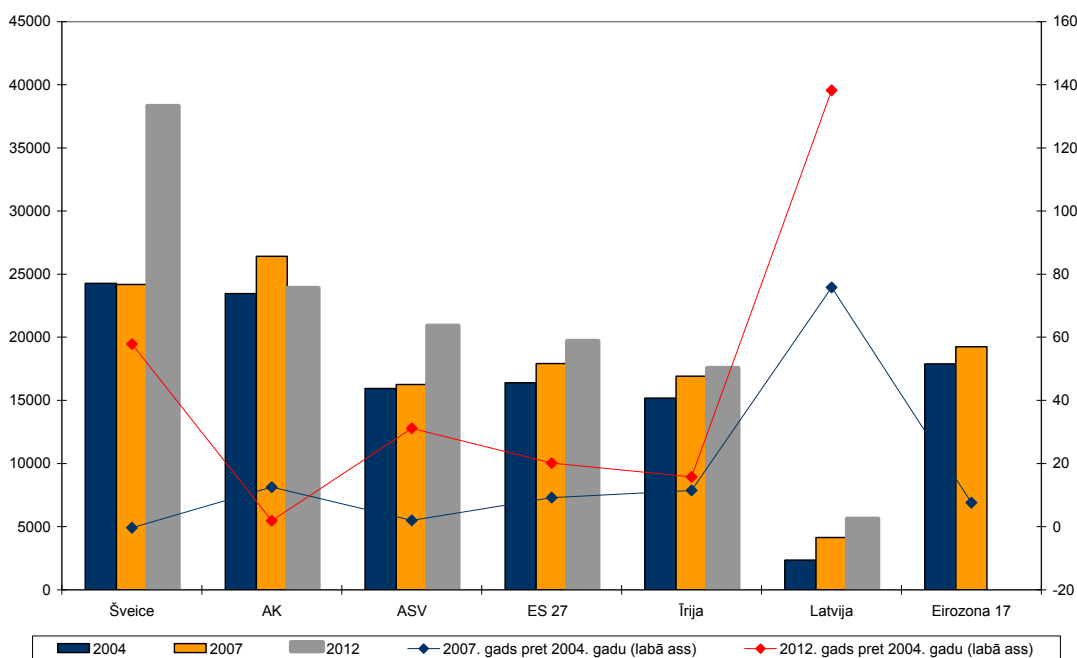
Avots. Eurostat datubāze. Valstis rindotas pēc 2012. gada datiem.

4. attēlā redzams, ka neto izpeļņa Baltijas valstīs un Polijā ir ievērojami zemāka nekā pārējās Baltijas jūras reģiona valstīs. Turklāt, pārējās valstīs neto izpeļņa ir augstāka kā ES 27 vidēji. Visās valstīs neto izpeļņa ir palielinājusies, izņemot Islandi, kur tā 2012. gadā ir zemāka kā 2004. gadā. Sevišķi strauji neto izpeļņa ir palielinājusies Zviedrijā un Norvēģijā – valstīs, kas ir Latvijas

strādājošo emigrācijas mērķis, un, salīdzinot ar 2004. gadu – arī Somijā. Vācijā ir mērens neto izpeļņas pieaugums, taču darba samaksas līmenis joprojām ir augsts.

Baltijas valstu kopā augstākā neto izpeļņa ir Igaunijā. 2004. gadā un 2007. gadā zemākā neto izpeļņa ir bijusi Latvijā, bet, pateicoties augstajam pieauguma tempam, 2012. gadā Latvijā neto izpeļņa ir kļuvusi nedaudz augstāka kā Lietuvā (arī Polijā). Baltijas valstu kopā Lietuvā ir viszemākais neto izpeļņas palielinājums 2012. gadā, salīdzinot ar 2004. gadu (2007. gadā zemākais neto izpeļņas pieaugums ir bijis Igaunijā, kur agrāk sākās krīze).

5. attēlā atsevišķi parādīta neto izpeļņa valstīs ārpus BJR valstīm, uz kurām ir lielākās strādājošo emigrācijas plūsmas no Latvijas, un Šveicē.



#### 5. attēls. Gada neto izpeļņa valstīs, uz kurām no Latvijas ir lielākās emigrācijas plūsmas, un Šveicē (EUR), gada neto izpeļņas izmaiņas pret 2004. gadu un 2007. gadu (%).

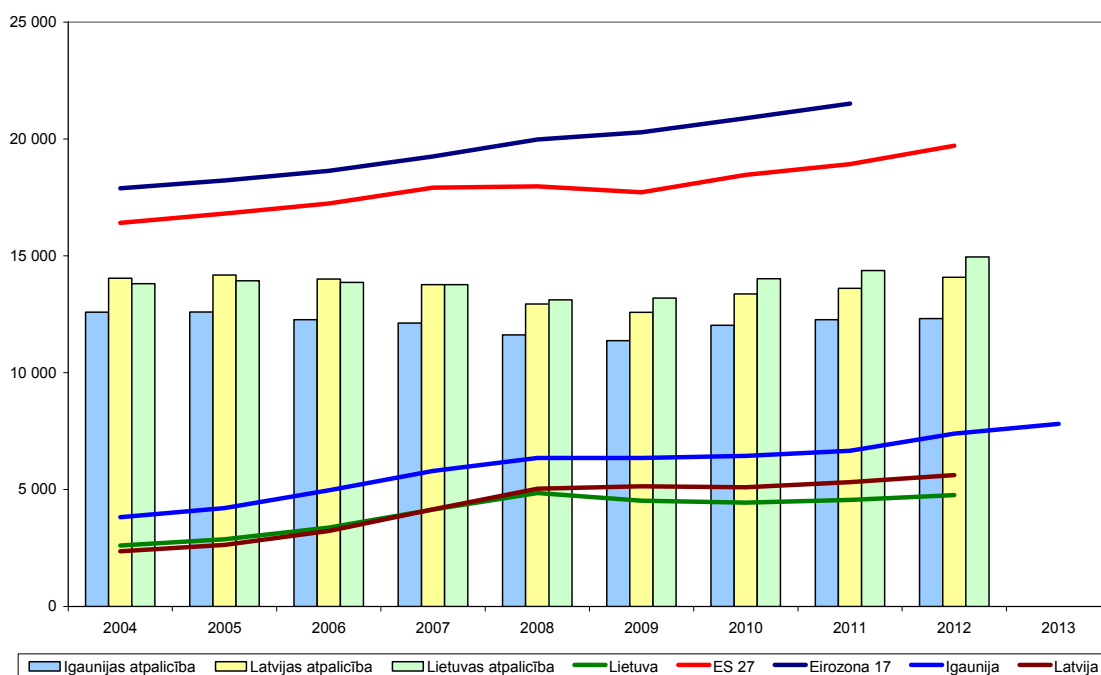
Avots. Eurostat datubāze. Valstis rindotas pēc 2012. gada datiem.

5. attēlā redzams, ka visās valstīs, uz kurām ir lielākās darba meklētāju plūsmas no Latvijas, neto izpeļņa ir vairākkārt augstāka kā Latvijā.

4. un 5. attēlos uzskatāmi redzama darba samaksas atpalcība Baltijas valstīs, salīdzinot ar ES vidējo un ekonomiski vienotā vai ģeogrāfiski tuva reģiona valstīm, kas izskaidro intensīvo emigrāciju uz Īriju, Apvienoto Karalisti un Skandināvijas valstīm.

6. attēlā līnijas uzrāda neto izpeļņu Baltijas valstīs, ES vidēji un eiropas valstīs vidēji, kolonas uzrāda starpību starp neto izpeļņu ES vidēji un Baltijas valstīs. Attēlā redzams, ka neto izpeļņas dinamika Latvijā un Igaunijā ir līdzīga, bet, kā minēts iepriekš, Igaunijā neto izpeļņa ir augstāka. Neto izpeļņa Latvijā ir augstāka kā Lietuvā kopš 2008. gada.

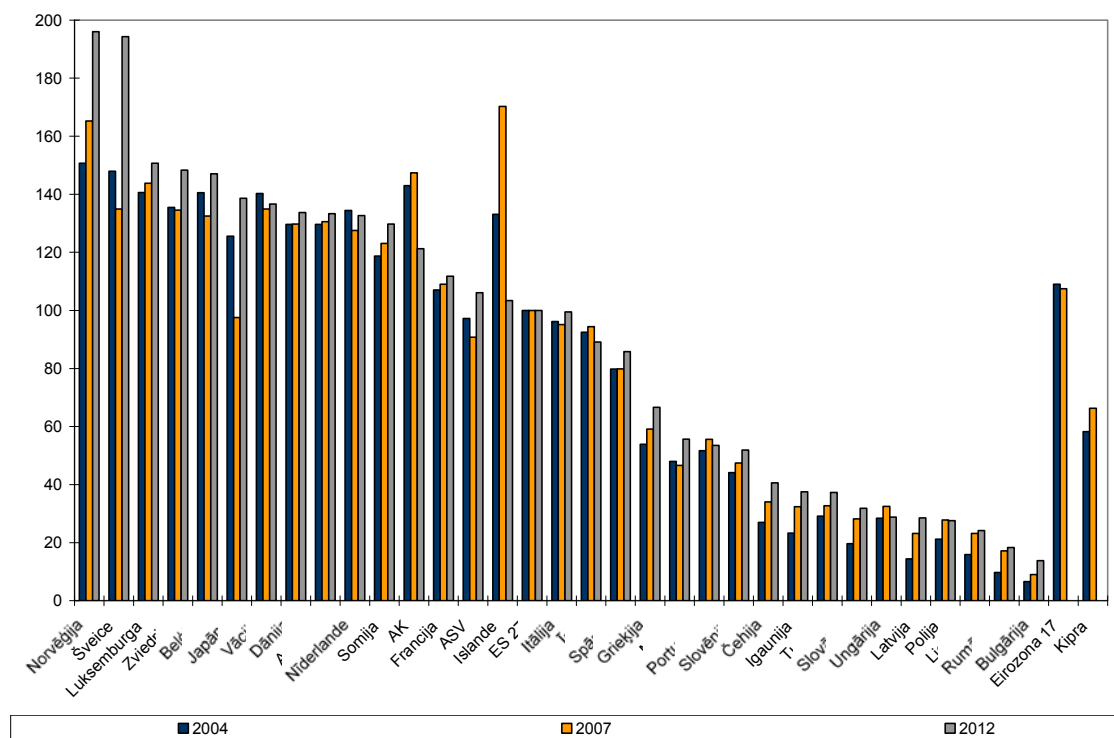
Neskatoties uz augstajiem palielinājuma rādītājiem, neto izpeļņas tuvināšanās ES vidējam un eiropas valstīs vidējam notiek ļoti lēni, un kopš 2009. gada visās Baltijas valstīs atpalcība absolūtā izteiksmē (EUR) pat nedaudz palielinās, turklāt atpalcība absolūtā izteiksmē ir lielāka nekā neto izpeļņa. Tas nozīmē, ka, lai sasniegtu vidējo ES līmeni, darba samaksu Latvijā ir vismaz jādubulto.



**6. attēls. Gada neto izpeļņas dinamika Baltijas valstīs, ES 27 kopā un eirozonas 17 valstīs kopā un atšķirību izlīdzināšanās starp neto izpeļņu ES vidēji un Baltijas valstīs (EUR).**

Avots. Eurostat datubāze.

7. attēlā parādīta neto izpeļņas 2012. gadā attiecība pret ES 27 vidējo neto izpeļņu, kas raksturo relatīvo neto izpeļņas izlīdzināšanu.



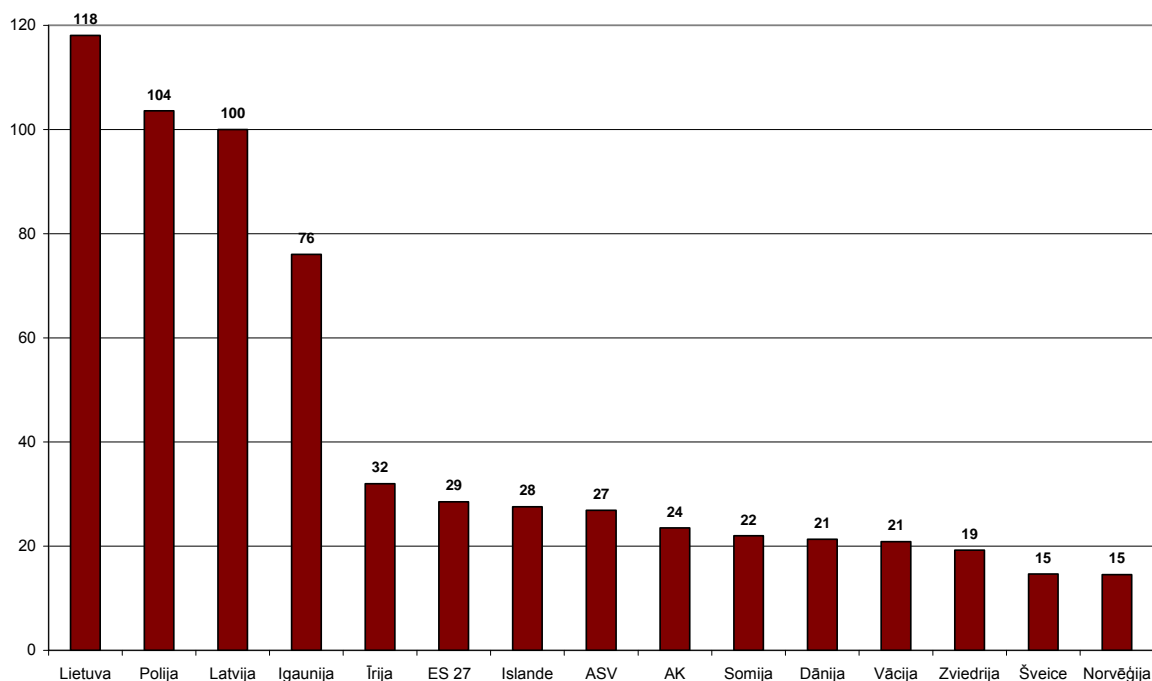
**7. attēls. Neto izpeļņa atsevišķās valstīs attiecībā pret ES vidējo (%).**

Avots. Eurostat datubāze. Valstis rindotas pēc 2012. gada datiem.

Attēlā redzams, ka neto izpeļņas Latvijā attiecība pret neto izpeļņu vidēji ES 27 palielinās, kas nozīmē, ka neto izpeļņa tuvinās ES vidējai neto izpeļņai. 2012. gadā neto izpeļņa Latvijā līdzinājās 29% no ES 27 vidējās izpeļņas, Igaunijā 38% un Lietuvā 24%.

15 no 33 analizētajām valstīm, tostarp gandrīz visās Baltijas jūras valstīs (izņemot Igauniju, Latviju, Lietuvu un Poliju) neto izpeļņa ir augstāka kā ES 27 vidēji.

8. attēlā uzrādīta neto izpeļņas Latvijā attiecība pret neto izpeļņu Baltijas valstīs, citās BJR valstīs un valstīs, uz kurām no Latvijas ir lielākās darba meklētāju plūsmas.



### 8. attēls. Neto izpeļņa Latvijā, salīdzinot ar neto izpeļņu BJR valstīs, Baltijas valstīs un valstīs, uz kurām no Latvijas ir lielākās darba meklētāju plūsmas, 2012. gadā (%).

Avots. Eurostat datubāze.

Neto izpeļņa Latvijā 2012. gadā pārsniegusi neto izpeļņu Lietuvā par 18%, Polijā par 4%, visās pārējās valstīs neto izpeļņa ir augstāka kā Latvijā. Neto izpeļņa Latvijā līdzinās tikai 15% no neto izpeļņas Norvēģijā un Šveicē, 32% no neto izpeļņas Īrijā.

#### Secinājumi

Bruto un neto izpeļņas dati liecina, ka darba samaksa Latvijā, salīdzinot ar ES valstīm, Norvēģiju, Šveici, ASV un Japānu, kā arī BJR valstīm ir zema.

Baltijas reģionā darba samaksa Latvijā ir zemāka kā Igaunijā, bet nedaudz augstāka kā Lietuvā.

Bruto izpeļņa Latvijā ir augstāka kā Rumānijā un Bulgārijā – valstīs, ar kurām Latvijai tikpat kā nav ekonomisku sakaru.

Neto izpeļņa Latvijā 2012. gadā ir augstāka kā Polijā, Lietuvā, Rumānijā un Bulgārijā.

Latvijā darba samaksa palielinās straujāk kā ES vidēji, neto izpeļņas attiecība pret vidējo neto izpeļņu ES valstīs palielinās, bet joprojām ir zema, vērtības izteiksmē (EUR) atpalcība nesamazinās vai, pēdējos gados, pat nedaudz palielinās.

Investīciju aspektā darba samaksa Latvijā ir konkurētspējīga gan Baltijas reģionā, gan plašākā areālā, bet nav konkurētspējīga dzīves kvalitātes aspektā un tas var veicināt darbaspēka migrāciju uz valstīm ar augstāku darba samaksu un ierobežot investīciju īstenošanas iespējas.

Zema darba samaksa, salīdzinot ar ekonomiski vienota un ģeogrāfiski tuva reģiona valstīm attaisno migrāciju - nepaaugstinot darba samaksu, migrāciju novērst nav iespējams.

## 2. Darba samaksas konkurētspējas aspekti

Pamatojoties uz ekonomisko jēdzienu un procesu saistību, tiešu un netiešu ietekmi uz darba samaksu, turpmākai analīzei izvēlēti šādi darba samaksas konkurētspējas aspekti:

- IKP apjoms, dinamika un iedzīvotāju labklājība,
- IKP ieņēmumu aspektā, kas rāda ieņēmumu sadalījumu starp darba un kapitāla īpašniekiem,
- darba samaksas nodokļi,
- minimālā alga,
- dzīves dārdzība, ko raksturo preču un pakalpojuma cenu salīdzinājums,
- darba produktivitāte un tautsaimniecības struktūra.

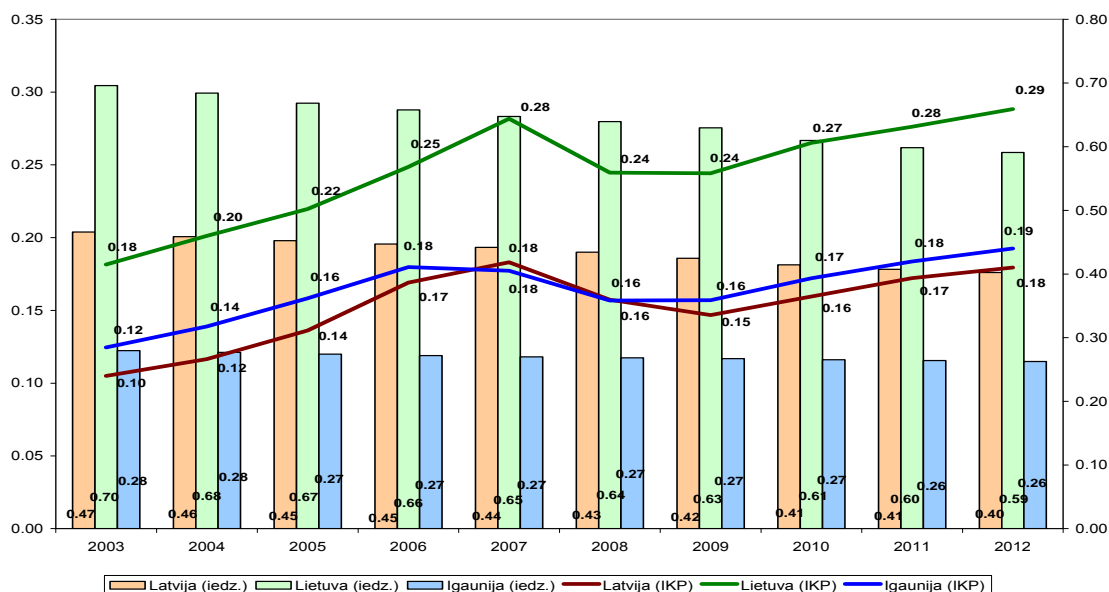
### 2.1. Valsts ekonomiskā attīstība un tautas labklājība

Valsts ekonomisko attīstību raksturo iekšzemes kopprodukta (IKP) un valstī iegūtās pievienotās vērtības dati. Pievienotā vērtība līdzinās IKP vērtībai mīnus produktu nodokļu apjoms, kas samazināts par subsīdiju apjomu. Darba samaksa ir pievienotās vērtības daļa, tāpēc to ietekmē IKP (pievienotās vērtības) apmērs un sadalījums.

Iekšzemes kopproduktu aprēķina un analizē trīs aspektos:

- no pievienotās vērtības ražošanas puses – IKP nozaru un reģionālajā dalījumā faktiskajās un salīdzināmajās cenās;
- no izlietojuma puses – ietver šādus posteņus: mājsaimniecību un bezpeļņas organizāciju, kas apkalpo mājsaimniecības, galapatēriņa izdevumi; valsts pārvaldes iestāžu galapatēriņa izdevumi; bruto kapitāla veidošana; preču un pakalpojumu eksports; preču un pakalpojumu imports (mīnus) - faktiskajās un salīdzināmajās cenās;
- no ienākumu puses – ietver šādus posteņus: darbinieku atalgojums (pavisam, darba alga, darba devēju sociālās iemaksas); ražošanas un importa nodokļi; subsīdijas (mīnus); darbības koprezultāts un jauktais ienākums – tikai faktiskajās cenās.

Latvijas ekonomika ir maza – 2010. gadā tās IKP (gandrīz 90% no tā ir pievienotā vērtība) faktiskajās bāzes cenās līdzinājās tikai 0,15% no ES 27 valstu pievienotās vērtības kopapjoma (9. attēls).



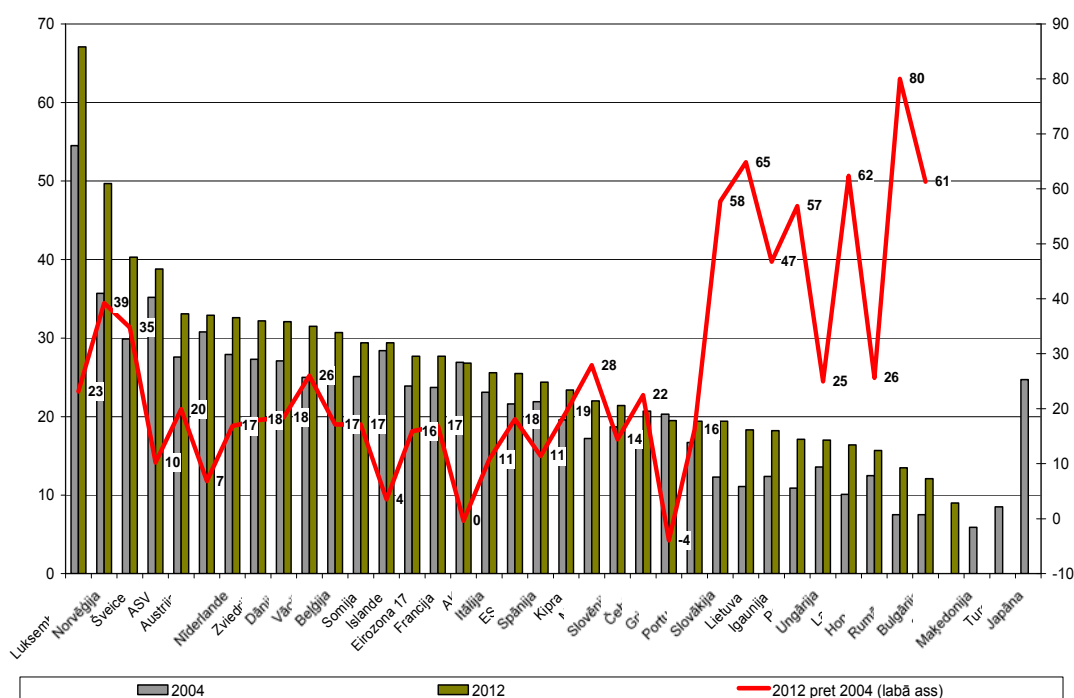
**9. attēls. Latvijas, Lietuvas un Igaunijas iekšzemes kopprodukta apjoms faktiskajās cenās un iedzīvotāju skaits procentos no ES 27 kopējā iekšzemes kopprodukta apjoma faktiskajās cenās un iedzīvotāju skaita (iedzīvotāji – labā ass, IKP – kreisā ass).**

Avots. Eurostat datubāze.

Lietuvas pievienotā vērtība bija 0,25% no ES 27 pievienotās vērtības kopapjoma, Igaunijas 0,15%. Līdz 2008. gadam Latvijas daļa ES 27 pievienotās vērtības kopapjomā bija vismazākā no trīs Baltijas valstīm, un arī 2010. gadā tā ir vismazākā.

Krīzes gados Baltijas valstu daļa ES 27 IKP kopapjomā strauji palielinājās. Pirmskrīzes līmenis pēc lielās lejupslīdes 2009. gadā nav atgūts. Neskatoties uz krīzes radīto samazinājumu, ilgtermiņā Latvijas un citu Baltijas valstu daļa ES 27 valstu IKP kopapjomā pieaug, turpretī daļa iedzīvotāju kopskaitā samazinās (9. attēls).

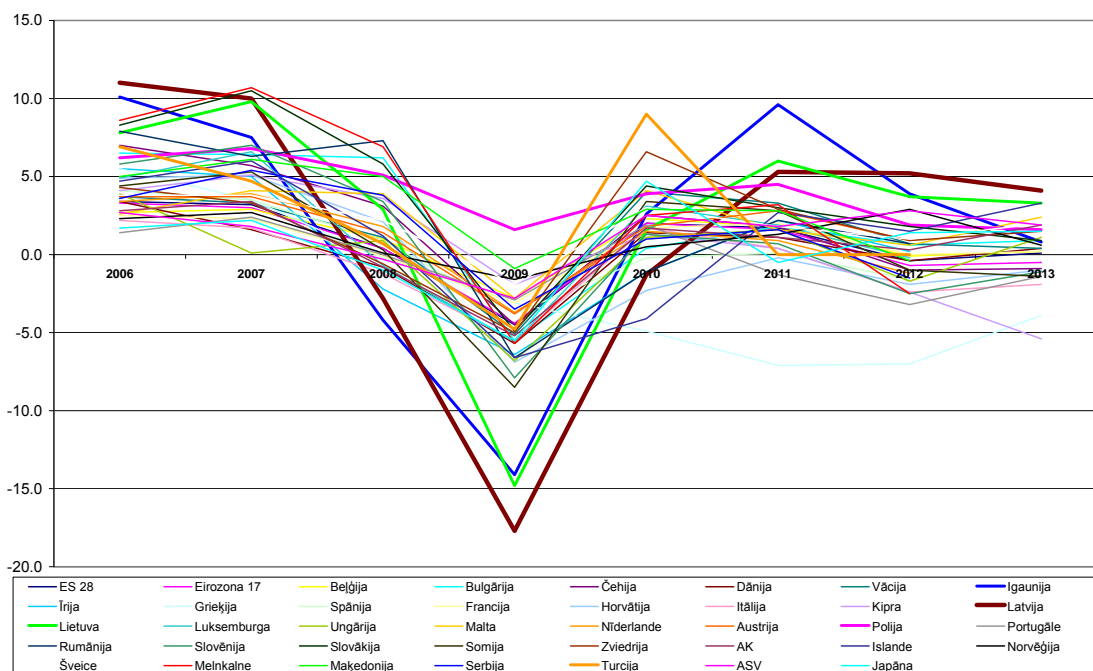
Latvijas iedzīvotāju skaits līdzinās 0,4% no ES 27 iedzīvotāju skaita, Lietuvas 0,59% un Igaunijas 0,26% (9. attēls). Tas, ka iedzīvotāju daļa ES 27 ir lielāka kā IKP daļa nozīmē, ka labklājības līmenis Latvijā un pārējās Baltijas valstīs ir zemāks kā vidējais. To apliecina 10. attēls, kur salīdzināts tradicionālais labklājības rādītājs - IKP uz vienu iedzīvotāju. Latvijā IKP uz vienu iedzīvotāju ir trešais zemākais ES 27 valstīs (zemāks ir tikai Bulgārijā un Rumānijā). Latvijas vieta valstu rindojumā pēc labklājības (IKP uz vienu iedzīvotāju) un darba samaksas ir apmēram vienāda, kas apstiprina valsts un individuālo ienākumu ciešu saistību.



### 10. attēls. Iekšzemes kopprodukts pēc pirktspējas paritātes uz vienu iedzīvotāju ES 27 valstīs, ES kandidātvalstīs, Norvēģijā, Šveicē, Islandē, ASV un Japānā (tūkst EUR).

Avots. Eurostat datubāze. Valstis rindotas pēc 2012. gada datiem.

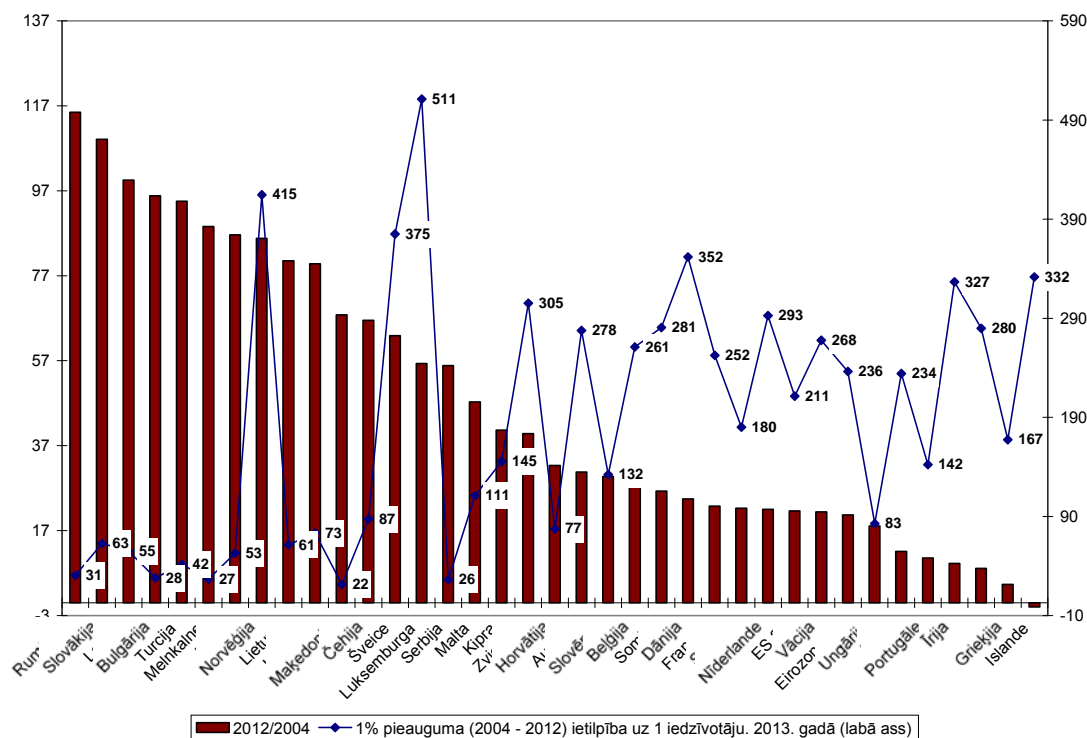
11. attēlā redzams, ka Latvijā, Lietuvā un Igaunijā IKP augsmes tempi, salīdzinot ar pārējām salīdzinājumā iekļautajām valstīm, ir vai nu augstāki, vai zemāki, taču ilgākā laikposmā IKP pieaugums Latvijā, rēķinot gadu pret gadu, ir viens no augstākajiem analizētajās valstīs (12. attēls).



### 11. attēls. Iekšzemes kopprodukta dinamika ES 27 valstīs, ES kandidātvalstīs, Norvēģijā, Šveicē, Islandē, ASV un Japānā (gads pret gadu %).

Avots. Eurostat datubāze.

12. attēlā salīdzināts IKP pieaugums laikposmā no 2004. gada līdz 2012. gadam. Attēlā redzams, ka kopumā vājāk attīstītajās valstīs IKP apjoma pieaugums relatīvā izteiksmē (perioda beigu gads pret perioda sākuma gadu procentos) ir lielāks, kā ekonomiski attīstītājās valstīs, bet pieauguma ietilpība ir nesalīdzināmi mazāka.



### 12. attēls. IKP pieaugums un viena pieauguma procenta ietilpība uz vienu iedzīvotāju ES 27 valstīs, atsevišķās ES kandidātvalstīs, Norvēģijā, Šveicē, Islandē (EUR).

Avots. Eurostat datubāze.

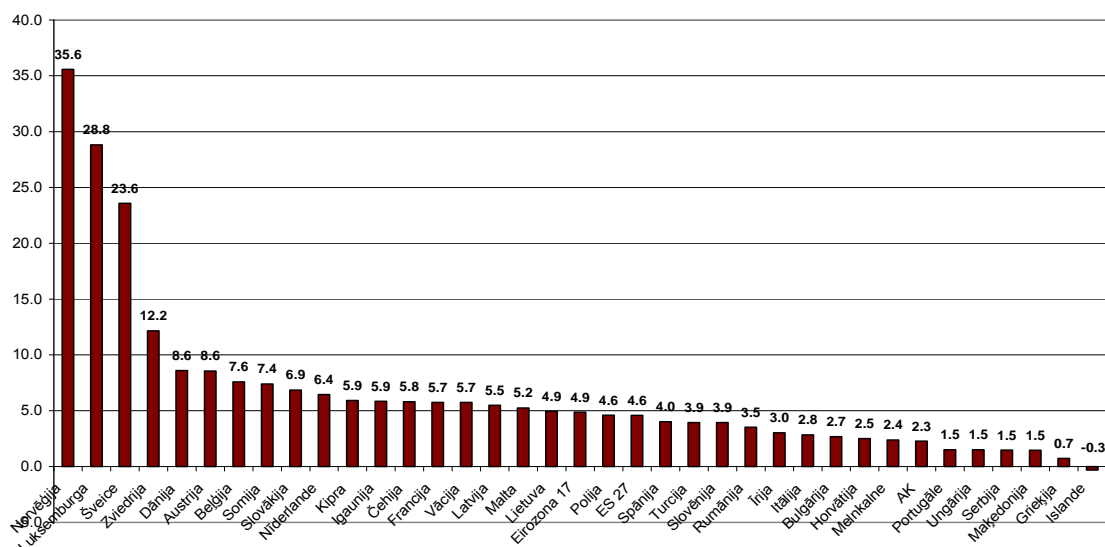


Loģiski, ka lielākās ekonomikās pieauguma ietilpība ir lielāka (jo 1% no lielāka apjoma ir lielāks kā no mazāka apjoma), tāpēc pieauguma ietekmes izvērtēšanai lietots salīdzināms rādītājs - viena pieauguma procenta ietilpība uz vienu iedzīvotāju (zilā līnija 12. attēlā). Šis skaitlis rāda, par cik eiro naudas vienībām laikposmā no 2004. gada līdz 2012. gadam Latvijā ir vidēji pieaugusi iedzīvotāja labklājība (pēc iedzīvotāju skaita 2013. gadā), ja IKP pieaudzis par 1%.

Pēc šī rādītāja IKP pieauguma ietilpība uz vienu iedzīvotāju Latvijā ir zemāka kā Igaunijā un Lietuvā, un augstāka kā Polijā, Turcijā, Rumānijā, Bulgārijā, Melnkalnē, Maķedonijā. Visas valstis, kuras Latvija pārsniedz pēc IKP pieauguma ietilpības, ir nabadzīgas Eiropas valstis un vairākas no tām ne tik sen postījuši kari.

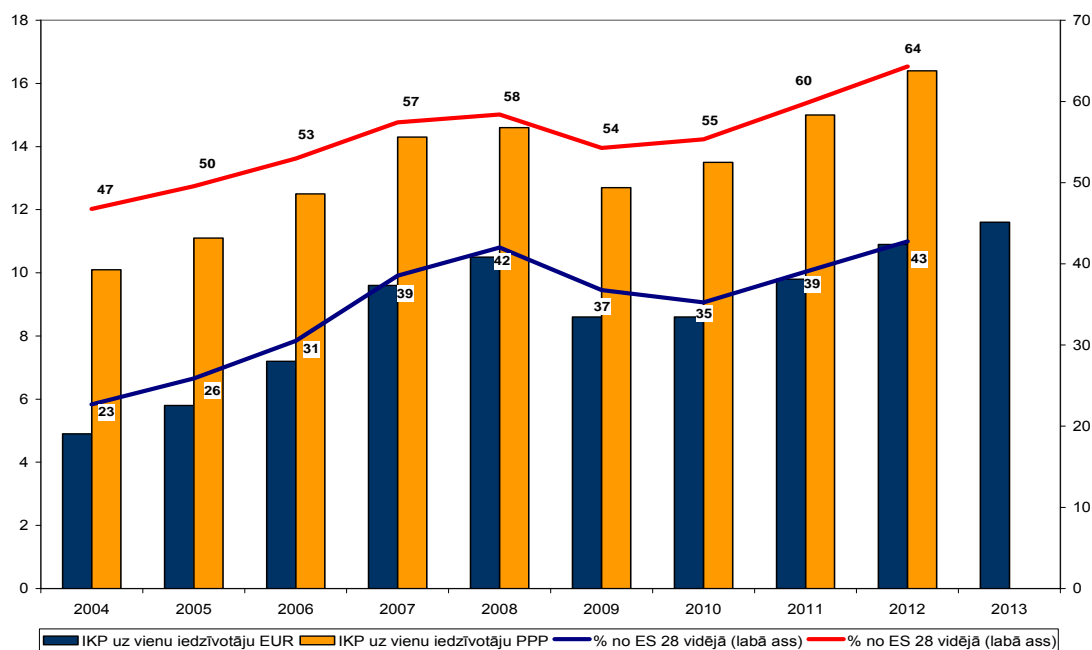
13. attēlā parādīts IKP palielinājums uz vienu iedzīvotāju visā laikposmā no 2004. līdz 2012. gadam. Šajā analīzē Latvijas rādītājs ir vidējā līmenī, jo, kaut arī pieauguma ietilpība ir neliela, pieauguma temps ir augstāks, kā stabilās tirgus ekonomikās. Tāpēc Latvijā IKP pieaugums uz vienu iedzīvotāju ilgtermiņā ir augstāks kā ES vidēji un eirozonā vidēji, arī Lietuvā, bet zemāks kā Igaunijā.

Var secināt, ka ilgtermiņā labklājība izlīdzinās, tomēr, kā redzams 13. attēlā atšķirību areāls ir neliels – tikai 4 valstīs, no tām tikai divas ir ES valstis, IKP pieaugums uz vienu iedzīvotāju astoņu gadu periodā ir pārsniedzis 10 tūkst EUR, 12 valstīs pieaugums ir robežās no 4 - 6 tūkst EUR.



**13. attēls. IKP faktiskās cenās palielinājums uz vienu iedzīvotāju ES 27 valstīs, ES kandidātvalstīs, Norvēģijā, Šveicē, Islandē laikposmā no 2004. līdz 2012. gadam (tūkst. EUR)**  
Avots. Eurostat datubāze.

10. attēlā redzams IKP apjoms uz vienu iedzīvotāju pēc pirktspējas paritātes, kas raksturo iedzīvotāju labklājību (iespēju tērēt) savas valsts ietvaros. Taču mobilā sabiedrībā un interneta laikmetā, iedzīvotāju tēriņu areāls paplašinās. Citiem vārdiem, cilvēki iepērkas ne tikai Latvijā, bet arī ārpus tās, izmantojot faktiski saņemtos ieņēmumus, kas ir daļa no IKP faktiskajās cenās, tāpēc iedzīvotāju labklājību (pirktspēju plašākā aspektā) ir jāvērtē ne tikai salīdzinošā izteiksmē pēc pirktspējas paritātes, bet arī pēc IKP apjoma uz vienu iedzīvotāju faktiskās cenās (14. attēls). Atkarībā no valūtas spēka un cenu līmeņa valstī, abi labklājības vērtējumi var atšķirties.



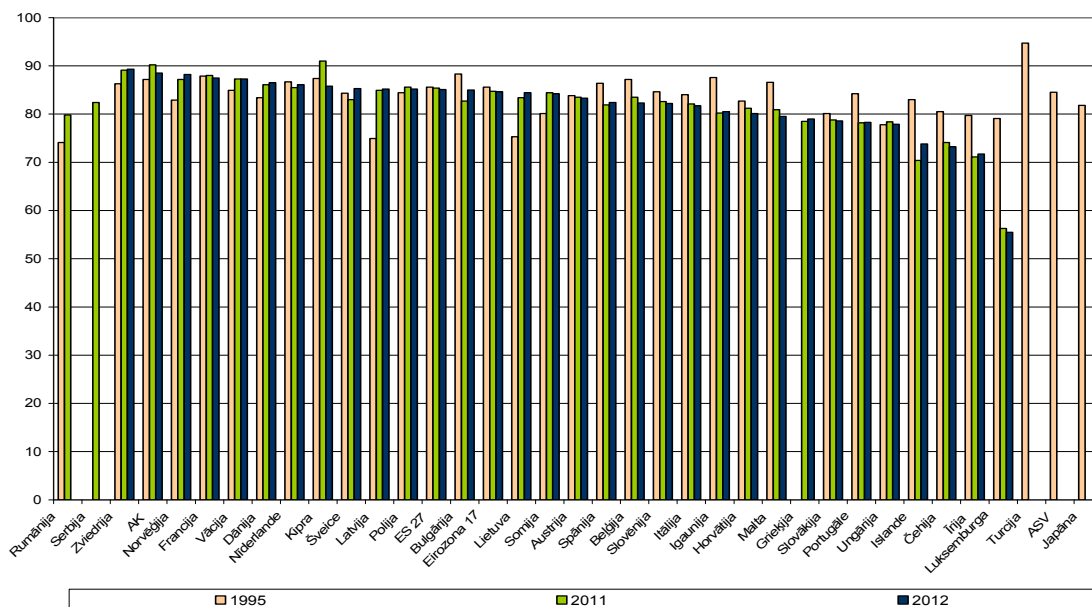
#### 14. attēls. IKP uz vienu iedzīvotāju Latvijā pēc pirktspējas paritātes un EUR novērtējumā uz vienu iedzīvotāju.

Avots. Eurostat datubāze.

14. attēlā redzams, ka IKP uz vienu iedzīvotāju faktiskās cenās ir mazāks kā novērtējumā pēc pirktspējas paritātes (abu novērtējumu normējumi uz kreisās ass), turklāt, atpalcība no ES vidējā faktiskajās cenās ir gandrīz divas reizes lielāka kā vērtējumā pēc pirktspējas paritātes (abu novērtējumu normējumi uz labās ass). Krīzes gados atšķirība nedaudz samazinājās, bet pēc krīzes atjaunojās.

Tas nozīmē, ka darbs ārvalstīs, kur algu līmenis ir augstāks, ne tikai ļauj vairāk nopelnīt, bet, tērējot Latvijā, ļauj iegādāties preces un pakalpojumus pusotras reizes lielākā vērtībā.

Makroekonomiskās stabilizācijas aspektā interesants rādītājs ir IKP un nacionālā kopienākuma attiecība (15. attēls).



#### 15. attēls. Nacionālā kopienākuma attiecība pret IKP ES 27 valstīs, ES kandidātvalstīs, Norvēģijā, Šveicē, Islandē, ASV un Japānā (%).

Avots. Eurostat datubāze. Valstis rindotas pēc 2012. gada datiem.

Bruto nacionālais kopienākums ir ekonomiskās darbības ienākumi, kas pieder valsts rezidentiem. Nacionālā kopienākuma rādītāju iegūst, ja IKP pieskaita no citām valstīm saņemtos īpašuma ienākumus, darbinieku atalgojumu un subsīdijas, un atņem citām valstīm samaksātos īpašuma ienākumus, darbinieku atalgojumu, un ražošanas un importa nodokļus. Tādējādi, nacionālā kopienākuma proporcija raksturo valsts atvērtību pasaulei un ieguvumu no tās.

Latvijā nacionālā kopienākuma attiecība pret IKP ir vidēji augsta, kas nav raksturīgi nabadzīgām valstīm (skat. Rumānija, Serbija, Portugāle), un tā pieaug. Nacionālā kopienākuma attiecība pret Latvijā ir augstāka kā Lietuvā un Igaunijā (tā ir pieaugusi Lietuvā, bet samazinājusies Igaunijā) Iespējams, pieaugumu rada ārvalstīs strādājošo (gan ES institūcijās, gan privāti) Latvijas iedzīvotāju ienākumi. Nacionālā ienākuma un IKP attiecība ir augstāka attīstītās kapitālu eksportējošās valstīs (Zviedrija, Apvienotā Karaliste, Norvēģija, Francija, Dānija, Nīderlande), tūrisma valstīs (Kipra, Malta) un arī valstīs, kas eksportē darbaspēku (Polija, Bulgārija), un zemāka valstīs, kuras apjomīgi saņem ārvalstu investīcijas (Īrija). Augstāka nacionālā kopienākuma attiecība pret IKP ir raksturīga ekonomiski vairāk noslēgtās valstīs – Turcijā, Serbijā.

### **Secinājums**

Darba samaksa ir IKP daļa.

IKP apjoms ietekmē darba samaksas līmeni (gan absolūtais, kas raksturo tautsaimniecības jaudu, gan relatīvais – uz vienu iedzīvotāju, kas raksturo iedzīvotāju vispārējo labklājību) – valstīs, kurās uz vienu iedzīvotāju rēķināts IKP ir augstāks arī darba samaksa ir augstāka.

Darba samaksas apjomu Latvijā ietekmē mazs IKP kopapjoms un zems IKP apjoms uz vienu iedzīvotāju.

Latvijā, salīdzinot ar Lietuvu un Igauniju, BJR valstīm un valstīm, uz kurām no Latvijas ir lielākās darba meklētāju plūsmas ir augsts IKP augsmes temps, taču darba samaksas pieauguma tempu bremzē maza IKP pieauguma salīdzinošā ietilpība.

Zema darba samaksa nozīmē arī zemu labklājības līmeni – Latvijas IKP uz vienu iedzīvotāju vērtējumā pēc pirktspējas paritātes ir zemākais Baltijas valstīs, BJR valstīs un valstīs, uz kurām no Latvijas ir lielākās darba meklētāju plūsmas.

Labklājības līmenis vērtējumā pēc IKP faktiskajās cenās ir vēl zemāks un atpalcība no ES vidējā vēl lielāka, kā vērtējumā pēc pirktspējas paritātes.

Atpalcības vērtējumu ietekmē ne tikai Latvijas IKP kāpums, bet arī ES vidējā līmeņa pazeminājums, pievienojoties nabadzīgām valstīm.

Nav pamata apgalvot, ka darba samaksu vairāk kā citās Baltijas valstīs, BJR valstīs vai valstīs, uz kurām ir lielākās darba meklētāju plūsmas no Latvijas, būtiski ietekmē pievienotās vērtības aizplūšana no Latvijas primāro ieņēmumu veidā.

### **2.2. IKP ienākumu aspekts**

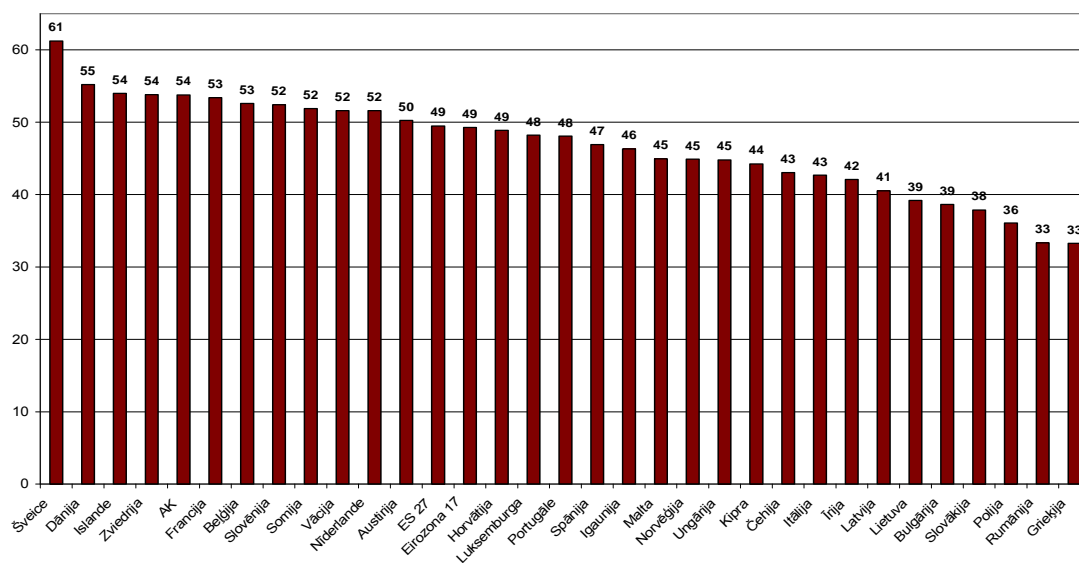
Darba samaksu ietekmē arī valstī saražotās pievienotās vērtības sadalījums starp valsti, kapitāla īpašniekiem un darbiniekiem. To raksturo IKP sadalījums ienākumu aspektā, kur IKP ietver trīs daļas – darbinieku atalgojumu (darbinieku ieguvums), ražošanas un importa nodokļus un subsīdijas (ar mīnus zīmi – samazina IKP) un darbības koprezultātu un jaukto ienākumu (kapitāla īpašnieku ienākums).

Darbības koprezultāts ir ekonomiskās darbības rezultātā iegūtais ieguvums vai zaudējums pirms kapitāla augļu izmaksas. Jauktais ienākums ir atlīdzība par kapitāla īpašnieka vai viņa ģimenes locekļu darbu savā uzņēmumā. To sauc par „jaukto ieņēmumu”, jo ienākuma aspektā to nevar atdalīt no kapitāla īpašnieka ienākuma no kapitāla.

Darbinieku atalgojums ietver samaksu par darbu naudā un natūrā, bet neietver darba devēju sociālos maksājumus.

16. attēlā redzams, ka darbinieku atalgojums var veidot no 33% no IKP kopājuma (Grieķijā) līdz 61% no IKP kopājuma (Šveicē). Augsta darbinieku atalgojuma daļa IKP ir attīstītajās Ziemeļeiropas valstīs – Dānijā, Islandē, Zviedrijā, Apvienotajā Karalistē, Francijā, Beļģijā, arī Somijā, Vācijā un Nīderlandē. Šajā valstu grupā viszemākā darbinieku atalgojuma daļa IKP ir Nīderlandē. Visās Austrumeiropas valstīs darbinieku atalgojuma daļa IKP ir zemāka kā Rietumeiropas valstīs. Izņemot Norvēģiju, šis novērojums ir spēkā arī BJR valstīs

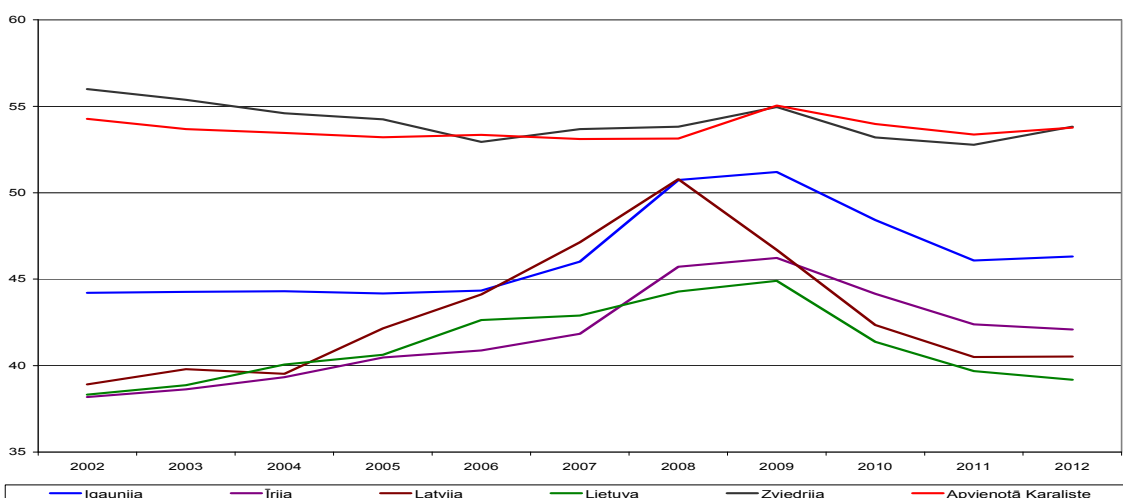
Latvijā darbinieku atalgojuma daļa IKP ir septītā zemākā analizēto valstu kopā. Tā ir augstāka kā Lietuvā, Bulgārijā, Slovākijā, Polijā, Rumānijā un Grieķijā, bet zemāka kā Igaunijā. Lietuva un Polija ir vienīgās BJR valstīs, kurās darbinieku atalgojuma daļa IKP ir zemāka kā Latvijā (attiecīgi par 2 un 5 procentu punktiem).



### 16. attēls. Darbinieku atalgojums procentos no IKP apjoma ES dalībvalstīs, Šveicē, Islandē un Norvēģijā 2012. gadā.

Avots. Eurostat datubāze.

17. attēlā uzrādīta darbinieku atalgojuma daļas dinamika Baltijas valstīs un Īrijā, Zviedrijā un Apvienotajā Karalistē - valstīs, uz kurām no Latvijas ir lielākā darba meklētāju plūsma.



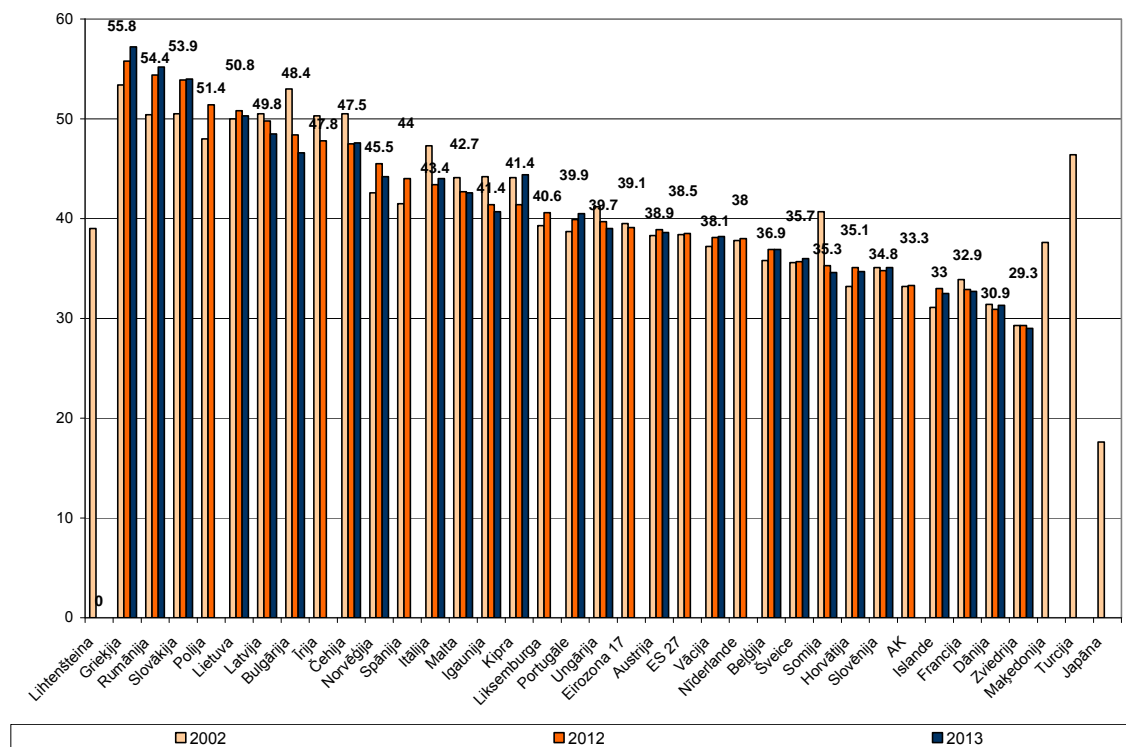
### 17. attēls. Darbinieku atalgojuma daļas (% no IKP) dinamika Baltijas valstīs, Īrijā, Zviedrijā un Apvienotajā Karalistē.

Avots. Eurostat datubāze.

Darbinieku atalgojuma daļa Baltijas valstīs un Īrijā ir zemāka un mainīgāka kā Zviedrijā un Apvienotajā Karalistē, turklāt Latvijā izmaiņas ir vislielākās. Igaunijā, Lietuvā un Īrijā izmaiņas ir līdzīgas - krīzes gados darbinieku atalgojuma daļa IKP ir pieaugusi, bet pēc krīzes pakāpeniski pazeminājusies. 2012. gadā darbinieku atalgojuma daļa IKP šajās valstīs bija nedaudz augstāka kā pirms krīzes, ar vāji izteiktu tendenci pazemināties Īrijā un Lietuvā un paaugstināties Latvijā un Igaunijā. Zviedrijā un Apvienotajā Karalistē krīzes ietekme ir mazāka, taču pēc krīzes darbinieku atalgojuma daļa IKP ir nedaudz zemāka kā pirms krīzes.

Ja darbinieku atalgojuma daļa IKP ir mazāka, tad kādai citai ienākumu daļai – vai nu darbības koprezultātam un jauktajam ienākumam vai nodokļiem ir jābūt lielākam.

18. attēlā redzams IKP ienākumu postenis “darbības koprezultāts un jauktais ienākums”, kas raksturo salīdzinošo kapitāla īpašnieka ienākumu no ekonomiskās darbības.



### 18. attēls. Darbības koprezultāts un jauktais ienākums % no IKP ES dalībvalstīs, Norvēģijā, Šveicē, Islandē, Maķedonijā, Turcijā un Japānā.

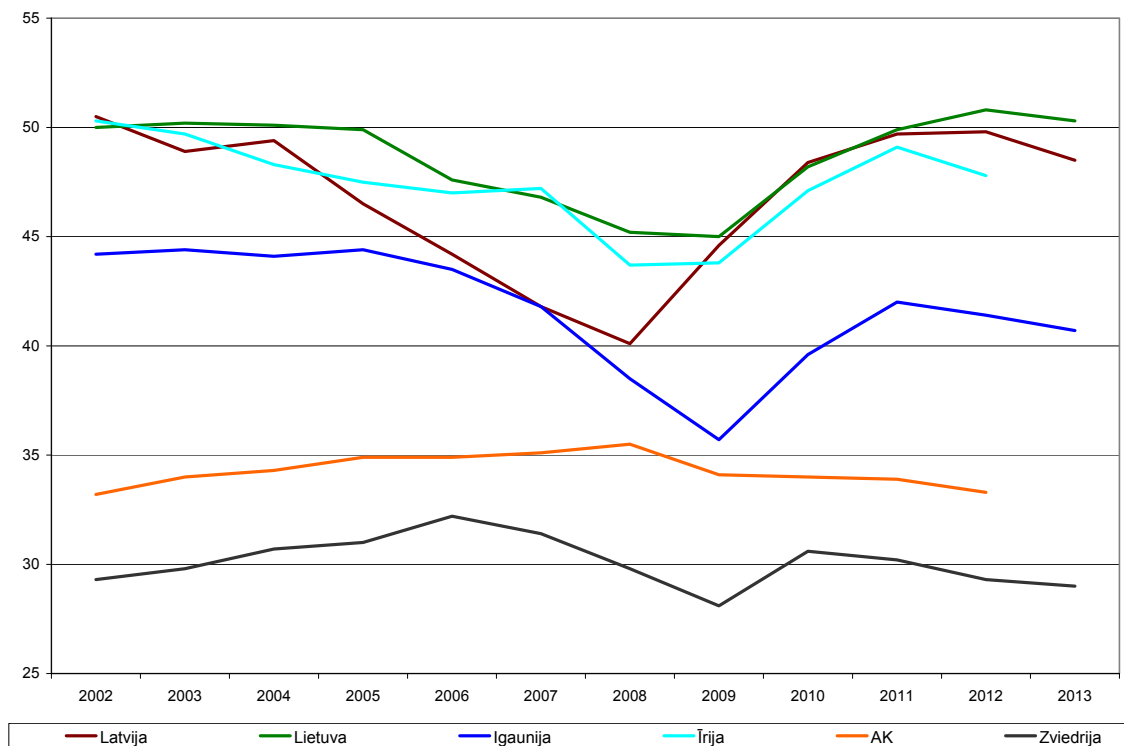
Avots. Eurostat datubāze. Valstis rindotas pēc 2012. gada datiem.

Attēlā redzams, ka Latvijā darbības koprezultāta un jauktā ienākuma attiecība pret IKP ir augsta – daudz augstāka kā Eiropā vidēji un ES 27 valstīs, augstāka kā Igaunijā, bet zemāka kā Lietuvā. Tā ir augsta arī citās nabadzīgākajās ES valstīs (Rumānijā, Slovākijā, Polijā, Bulgārijā, Čehijā), arī Īrijā un Norvēģijā, bet zema valstīs, ko raksturo kā labklājības valstis – Francijā, Šveicē, Austrijā, un visās ziemeļvalstīs, izņemot Norvēģiju.

Latvijā darbības koprezultāta un jauktā ienākuma attiecība pret IKP ir zemāka kā Lietuvā, bet augstāka kā Igaunijā. Latvijā un Igaunijā darbības koprezultāta un jauktā ienākuma attiecība pret IKP pakāpeniski samazinās (Igaunijā straujāk kā Latvijā), bet Lietuvā samazinājums ir tikai 2013. gadā.

19. attēlā var izsekot darbības koprezultāta un jauktā ienākuma attiecības pret IKP dinamiku Baltijas valstīs un Īrijā, Zviedrijā un Apvienotajā Karalistē. No attēla var noprast, ka visās valstīs krīze ir ietekmējusi kapitāla īpašnieku ienākumus, tomēr Baltijas valstīs ietekme ir lielāka, kā, piemēram, Apvienotajā Karalistē, Zviedrijā un pat Īrijā.

Turklāt, kapitāla īpašnieka ienākumu attiecība pret IKP jau 2011. gadā sasniedza 2004. gada līmeni un pārsniedza pirmskrīzes līmeni. Arī 18. attēlā redzams, ka Baltijas valstīs kapitāla īpašnieku ienākumu proporcija pret IKP ir augstāka kā citās valstīs. Latvijā tā ir augstāka kā Igaunijā, bet zemāka kā Lietuvā.



### 19. attēls. Darbības koprezultāta un jauktā ienākuma proporcijas pret IKP (%) dinamika.

Avots. Eurostat datubāze.

17. un 19. attēla salīdzinājums liecina, ka nodokļu daļa IKP krīzes ietekmē nav būtiski mainījusies.

### Secinājums

Latvijā darbinieku atalgojuma attiecība pret IKP ir salīdzinoši zema, bet kapitāla īpašnieku ienākumu attiecība pret IKP – salīdzinoši augsta – attiecīgi zemāka vai augstāka kā Igaunijā, BJR valstīs (izņemot Lietuvu un Poliju), Zviedrijā un Apvienotajā Karalistē.

Salīdzinot ar Īriju, darbinieku atalgojuma attiecība pret IKP Latvijā ir augstāka, bet darbības koprezultāta un jauktā ienākuma attiecība – zemāka.

Ne tikai pievienotās vērtības apjoms, bet arī tās sadalījums starp darbinieku atalgojumu un kapitāla īpašnieku ienākumu ir zemas darba samaksas iemesls.

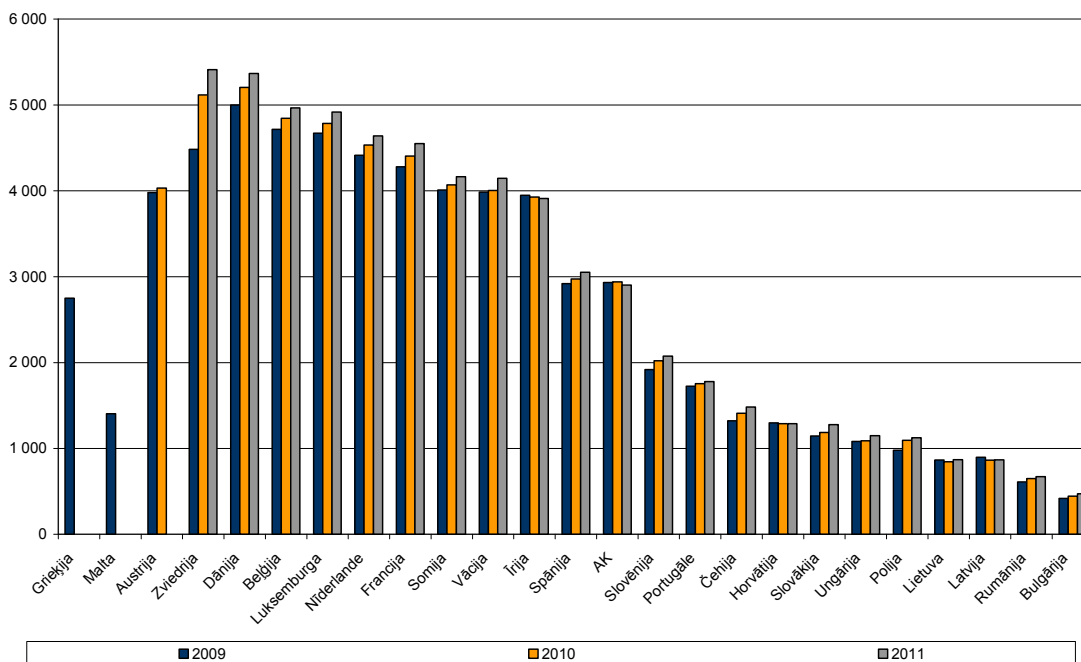
### 2.3. Darba izmaksas

Darba izmaksas Eurostat metodoloģijā ir kopējās izmaksas, ko darba devējam rada darbinieka nodarbināšana. Darba izmaksas iekļauj darbinieku atalgojumu (darba samaksa naudā un natūrā, darba devēju sociālās apdrošināšanas maksājumi), profesionālās apmācības izmaksas, citas izmaksas, piemēram, apgāde ar darba drēbēm un nodokļi no darba algas, mīnus saņemtās subsīdijas.

Vidējās stundas darba izmaksas aprēķina, kopējās darba izmaksas dalot ar nostrādāto stundu skaitu. Vidējās mēneša darba izmaksas aprēķina kopējās darba izmaksas 12 mēnešos dalot ar gada vidējo strādājošo skaitu, kas izteikts pilna laika vienībās.

Darba izmaksas un produktivitāte analizētas LBAS ekspertīzē „Darbaspēka ražīgumu ietekmējošie faktori un ražīguma celšanas iespējas” (2012. gada septembris). Ekspertīzē secināts, ka Latvijā darba izmaksas ir zemas,

20. attēlā uzrādīts mēneša darba izmaksu līmenis uzņēmējdarbības sektora vienībās ar 10 un vairāk strādājošiem.



## 20. attēls. Mēneša darba izmaksu līmenis uzņēmējdarbības sektora vienībās ar 10 un vairāk strādājošiem ES dalībvalstīs (EUR).

Avots. Eurostat datubāze. Valstis rindotas pēc 2011. gada datiem.

Mēneša darba izmaksas Latvijā, salīdzinot ar ES valstīm un atsevišķi analizētajās valstu kopās (BJR valstis, Baltijas valstis un valstis, uz kurām no Latvijas ir lielākās darba meklētāju plūsmas) ir viszemākās (zemākas kā Lietuvā, un Polijā, Igaunijas dati nav pieejami). Turklāt, salīdzinot ar lielās taupības gadiem, tās ir samazinājušās un nav atgriezušās pirmskrīzes līmenī. Pārējās analizētajās valstīs, izņemot Īriju, Apvienoto Karalisti un Horvātiju, kur tās nedaudz samazinājušās, mēneša darba izmaksas pēc krīzes ir paaugstinājušās (Lietuvā nedaudz). Dažās valstīs, kur mēneša darba izmaksas ir ļoti augstas, pēc krīzes tās palielinājušās pat nozīmīgi (Zviedrija, Dānija).

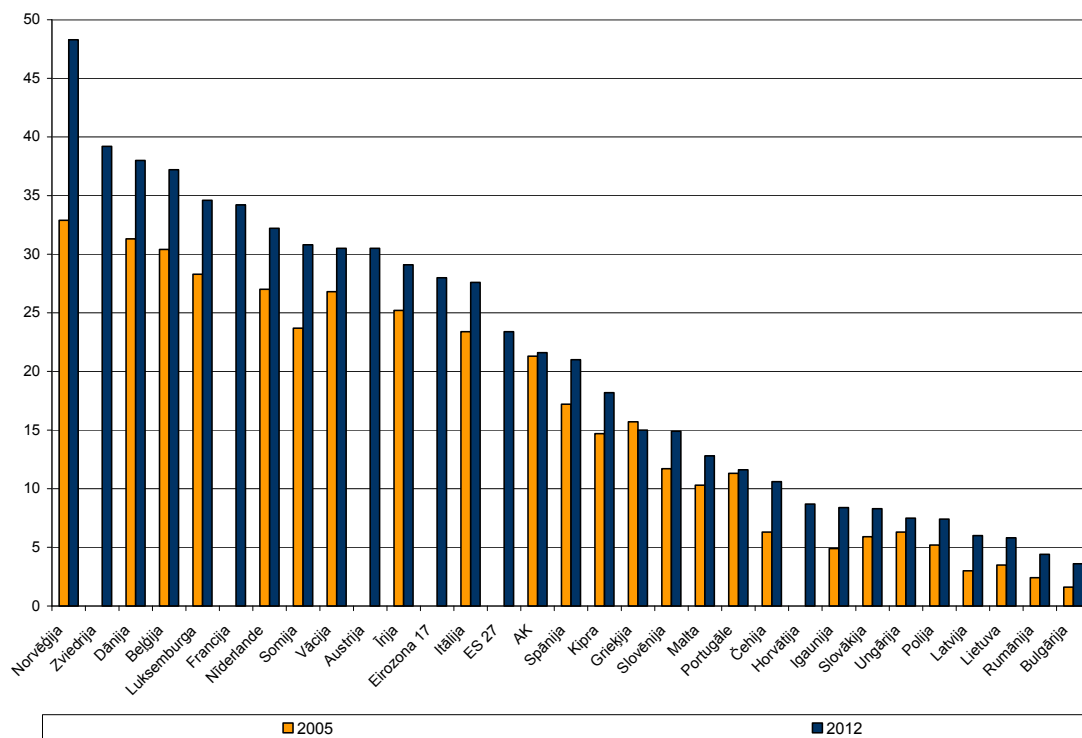
2009. gadā Latvijā stundas darba izmaksas ir bijušas augstākas kā Lietuvā, tomēr atšķirība starp abām valstīm nav liela. Darba izmaksu ziņā abu valstu konkurētspēja ir salīdzināma.

21. attēlā uzrādīts stundas darba izmaksu līmenis uzņēmējdarbības sektora vienībās ar 10 un vairāk strādājošiem rūpniecībā, būvniecībā un pakalpojumos (izņemot valsts pārvaldi un aizsardzību, obligāto sociālo apdrošināšanu).

Valstu rindojums pēc stundas darba izmaksu līmeņa tikai nedaudz atšķiras no rindojuma pēc mēneša darba izmaksu līmeņa, kaut gan tiek analizēti dažādu gadu dati.

Visās valstīs, izņemot Grieķiju, stundas darba izmaksas 2012. gadā, salīdzinot ar 2005. gadu bija pieaugušas. Relatīvi vislielākais pieaugums ir bijis valstīs ar zemām darba izmaksām, taču valstu sakārtojumu tas ir maz ietekmējis. Vienīgi Somijā stundas darba izmaksu pieaugums ir bijis tik nozīmīgs, ka valsts rindojumā 2012. gadā ieņem augstāku vietu nekā 2005. gadā. Tas nozīmē, ka gandrīz visā ES darba izmaksu pieaugums nav ietekmējis konkurētspēju.

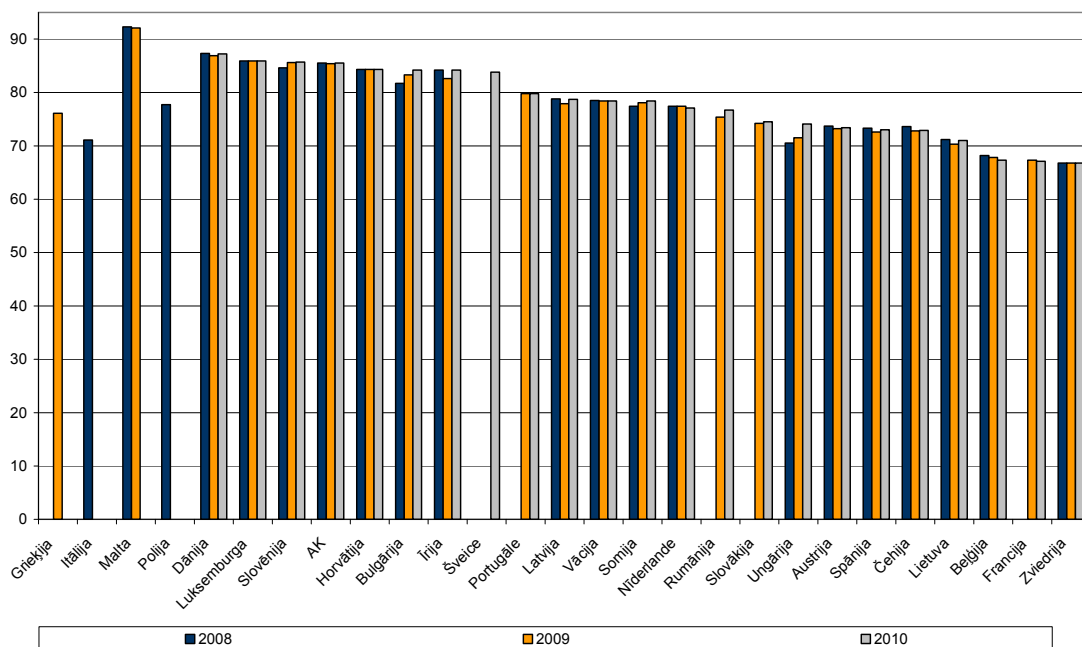
2012. gadā stundas darba izmaksas Latvijā ir nedaudz augstākas kā Lietuvā, Rumānijā un Bulgārijā, tās ir zemākas kā visās BJR valstīs.



**21. attēls. Stundas darba izmaksu līmenis uzņēmējdarbības sektora vienībās ar 10 un vairāk strādājošiem ES dalībvalstīs un Norvēģijā (EUR).**

Avots. Eurostat datubāze. Valstis rindotas pēc 2012. gada datiem.

22. attēlā uzrādīta darba algas daļa darba izmaksās uzņēmējdarbības sektora ekonomiskās vienībās ar vairāk kā 10 strādājošiem.



**22. attēls. Darba alga % no darba izmaksām uzņēmējdarbības sektorā ekonomiskās vienībās ar vairāk kā 10 strādājošiem ES dalībvalstīs.**

Avots. Eurostat datubāze. Valstis rindotas pēc 2010. gada datiem.

Darba algu daļa darba izmaksās var būt no vairāk kā 90% (Malta) līdz gandrīz 67% (Zviedrija). Pērējās izmaksas var būt saistītas ar kolektīvā līguma nodrošinātiem labumiem un garantijām (piemēram, darba devēja apmaksāta apmācība, darbinieku finanšu līdzdalības pasākumi). Darba algas daļa ir zemāka valstīs, kur ir spēcīgas arodbiedrību un kolektīvās līgumslēgšanas tradīcijas –



Zviedrijā, Francijā, Beļģijā, Spānijā. Arī darbinieku finansiālās līdzdalības (DFL) programmas var ietekmēt darba algas daļu darba izmaksās (piem., Francija) - ietekme atšķiras atkarībā no tā, kad un kā iekasē nodokļus no DFL finanšu plūsmām.

### Secinājums

Latvijā mēneša darba izmaksas ir ceturtās zemākās ES un zemākās īpaši analizēto valstu kopā (Baltijas valstīs, BJR valstīs un valstīs, uz kurām ir vislielākā darba meklētāju plūsma no Latvijas). Zemākas darba izmaksas ir tikai Rumānijā un Bulgārijā.

Stundas darba izmaksas Latvijā ir nedaudz augstākas kā Lietuvā, Rumānijā un Bulgārijā.

Darba izmaksas pašas par sevi ir investīcijām labvēlīgas un nav darba samaksas konkurētspēju ierobežojošs faktors ne Baltijas valstu vidū, ne Baltijas jūras valstu vidū, ne citās valstīs, no kurām Latvija varētu saņemt investīcijas.

Darba izmaksu pieaugums, kaut gan relatīvi nozīmīgs, nav ietekmējis valsts konkurētspēju darba samaksas ziņā.

Darba algas daļa darba izmaksās Latvijā ir vidēji augsta (gandrīz 80%). Darba algu var papildināt ar kolektīvā līguma nodrošinātiem labumiem un garantijām (piemēram, darba devēja apmaksāta apmācība, darbinieku finanšu līdzdalības pasākumi). Darba algas daļa darba izmaksās ir zemāka valstīs, kur ir spēcīgas arodbiedrību un kolektīvās līgumslēgšanas tradīcijas, vai darbojas DFL programmas.

## 2.4. Darba samaksas nodokļi un sociālie pabalsti

Salīdzinošai darba samaksas nodokļu un sociālo pabalstu analīzei *Eurostat* datubāzē pieejami vairāki rādītāji, kas dažādos aspektos raksturo darba samaksas nodokļu slogu un sociālo pabalstu ietekmi uz vēlmi iesaistīties darba tirgū un uzlabot darbinieka produktivitāti:

- nodokļu likmes rādītājs, kas raksturo algas nodokļu attiecību pret bruto algu (*tax rate*),
- algas nodokļu proporcija zemo algu saņēmējiem (darbaspēka nodokļu ķīlis (*tax wedge*)),
- zemo algu slazds (*low wage trap*),
- bezdarba slazds (*unemployment trap*).

Algas nodokļu analīzes rādītājus izmanto darba pievilcīguma izpētei. Tie ietilpst tā saukto strādāšanas finansiālo stimulu rādītāju grupā (*METR*)<sup>4</sup>, kas ietver:

- efektīvo nodokļa likmju robežvērtības (bezdarba slazds, pasivitātes slazds (*inactivity trap*) un zemo algu slazds),
- neto aizvietošanas proporcijas (*net replacement rates*),
- rīcībā esošā ienākuma neto palielinājuma un nodokļu plaisas rādītājus.

*METR* rādītājus aprēķina, lai noteiktu, kādu daļu no izmainītās (palielinātās) izpeļņas būs jānomaksā nodokļos un valsts obligātos sociālos maksājumos, vai citos obligātos sociālos maksājumos, ko atskaita no darba algas. Tie parāda, cik vēlama finansiālā ziņā ir jebkāda personas stāvokļa izmaiņa darba tirgū (strādāt ilgāk un vairāk, pāriet no bezdarbnieka statusa uz nodarbinātību). Rādītāju lielums norāda uz strukturālā bezdarba iespējamību, vēlmi iesaistīties darbā, darba raksturu un darba laiku, sevišķi strādājošiem ar zemu produktivitāti, kuru iespējas darba tirgū ir ierobežotas.

<sup>4</sup> Rādītāji tiek aprēķināti EK un OECD kopprojekta ietvaros, kura rezultātā tiek radīta nodokļu un sociālo maksājumu rādītāju datubāze, lai novērotu nodokļu un sociālo ieguvumu ietekmi uz mājaisimniecību ienākumiem un vēlēšanos strādāt. Datu bāze atrodama [http://ec.europa.eu/economy\\_finance/db\\_indicators/tab/](http://ec.europa.eu/economy_finance/db_indicators/tab/)

„Slazdi” raksturo situāciju, kurā zemas algas vai pabalsti veicina nabadzības stāvokļa noturīgumu un turpināšanos, jo, pārejot no zemāk atalgota darba uz labāk atalgotu darbu, vai no bezdarba vai ekonomiski neaktīva stāvokļa uz nodarbinātību, pēc nodokļu un iemaksu atvilkšanas no darba algas un saņemamā pabalsta summas samazināšanas nav panākta darbā iesaistītās personas apstākļu jūtama uzlabošanās vai tie pat ir pasliktinājušies, salīdzinot ar laiku, kad persona saņēma zemāku algu vai bija bez nodarbošanās un saņēma sociālo (nabadzības) pabalstu.

Neto aizvietošanas proporcijas (neto aizvietošanas proporcija (*net replacement rate, NRR*) un neto rīcībā esošā ienākuma palielinājums, mainot situāciju darba tirgū (*net increase in disposable income, NIDI*)) izmanto, lai raksturotu darba tirgus izmaiņu ietekmi.

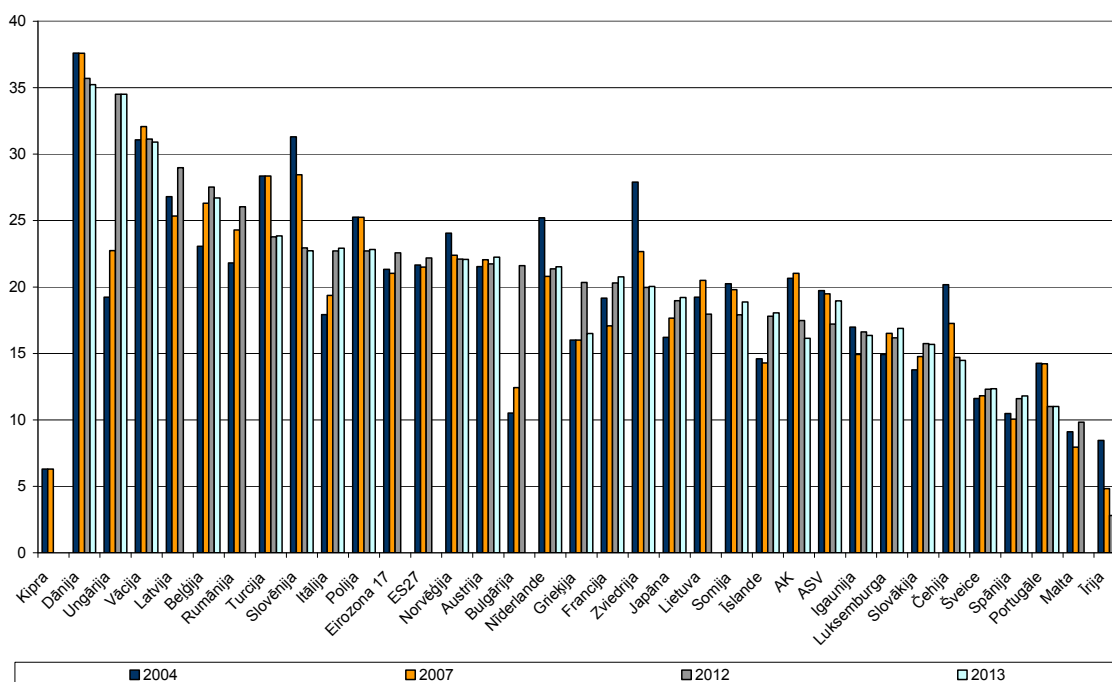
Neto aizvietošanas proporciju definē kā neto ienākuma, ko persona gūst, neesot darba tirgū, (galvenokārt bezdarba pabalsti vai sociālie (nabadzības) pabalsti) attiecību pret neto ienākumiem, ja persona atsāk darbu. Zemāka neto aizvietošanas proporcija nozīmē lielāku ekonomisko motivāciju atgriezties darbā. Neto rīcībā esošā ienākuma palielinājums rāda ienākumu palielinājumu, atgriežoties darbā.

Visus rādītājus rēķina stilizētiem ģimeņu veidiem un dažādiem darba ienākumu līmeņiem (no 0 – 200% no vidējā strādājošā izpeļņas). *METR* datubāze sniedz datus par ienākuma nodokļa un obligāto sociālo maksājumu neapliekamo minimumu (% no vidējā strādājošā izpeļņas) un datus par izpeļņas līmeni (% no vidējā strādājošā izpeļņas), no kura sociālie maksājumi nav jāveic.

#### 2.4.1. Algas nodokļu attiecība pret bruto algu (*tax rate*)

Turpmākajos attēlos parādīti dažādi nodokļu sloga aspekti. 23. attēlā parādīta algas nodokļu attiecība pret bruto algu visā analizējamā valstu kopā (tekstā saukta arī par algas nodokļu proporciju).

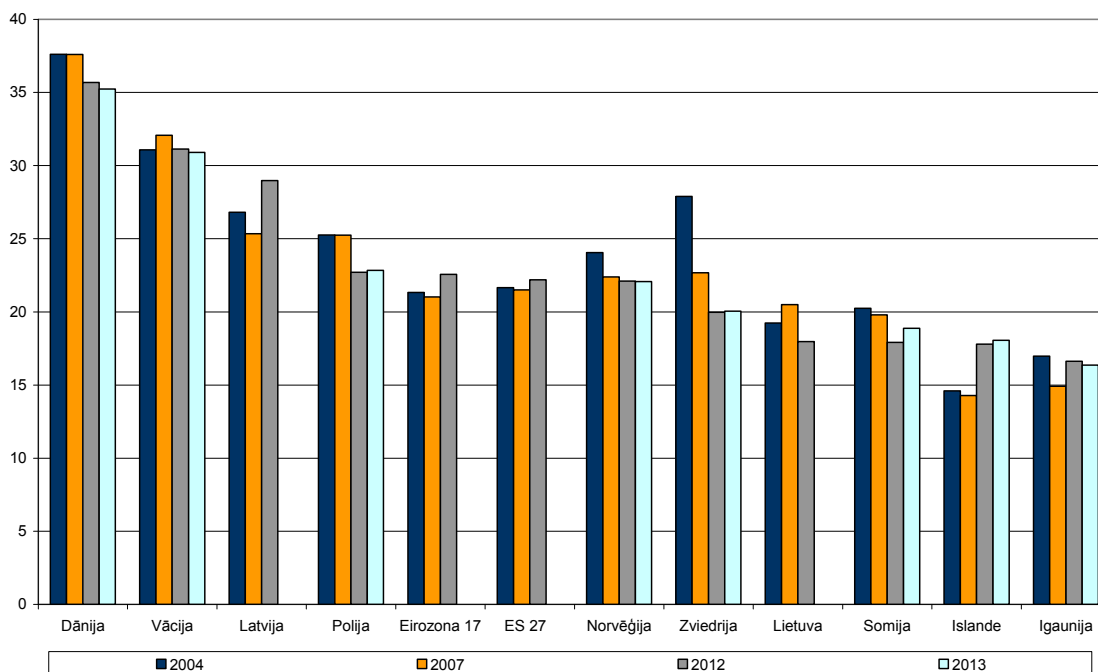
Algas nodokļu attiecības pret bruto algu aprēķinā izmanto iedzīvotāju ienākumu nodokļa (rēķina no bruto algas) un sociālās apdrošināšanas maksājumu summu, kas samazināta par saņemto sociālo pabalstu apjomu. Tāpat kā izpeļņu, salīdzināmu algas nodokļu proporciju aprēķina neprecētam strādājošam bez bērniem, kas saņem 50% no vidējā strādājošā algas.



#### 23. attēls. Algas nodokļu attiecība pret bruto algu ES dalībvalstīs, Šveicē, Norvēģijā, Japānā, ASV un Turcijā (%).

Avots. Eurostat datubāze. Valstis rindotas pēc 2012. gada rādītāja.

Attēlā redzams, ka 2012. gadā Latvijā ir ceturgtā augstākā algas nodokļu attiecība pret bruto algu 33 valstu kopā (2013. gada dati par Latviju nav pieejami), un tā ir augstāka kā ES vidēji un eirozonas valstīs. Turklāt, Ungārijā augsta algas nodokļu attiecība izveidojusies tikai pēdējos gados – 2007. gadā Latvijā ir bijusi trešā augstākā algas nodokļu attiecība.



#### 24. attēls. Algas nodokļu attiecība pret bruto algu BJR valstīs (ieskaitot Baltijas valstis) (%).

Avots. Eurostat datubāze. Valstis rindotas pēc 2012. gada datiem.

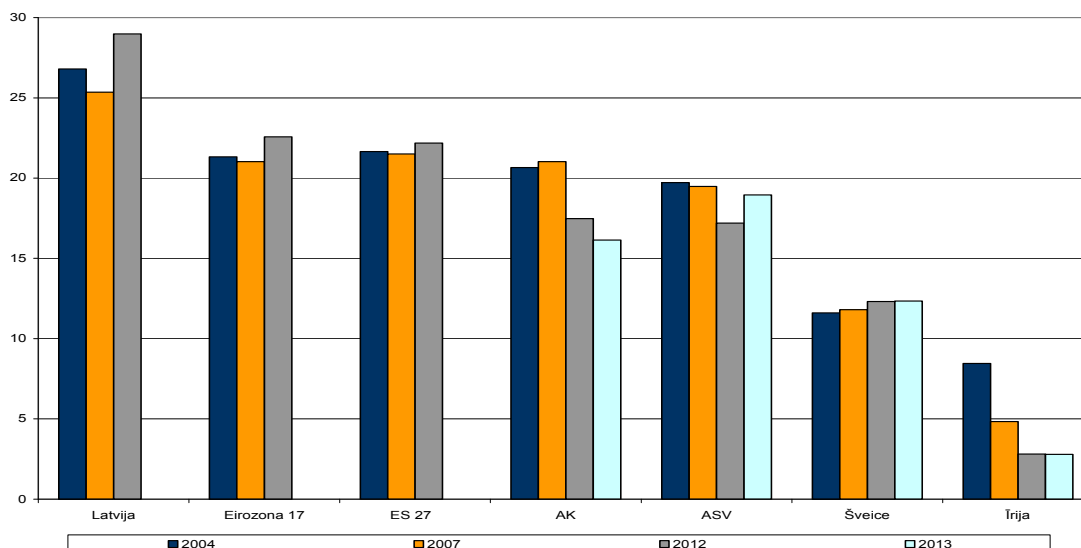
24. attēlā redzams, ka BJR valstīs algas nodokļu attiecība pret bruto algu ir samērā izlīdzināta. Galēji augsta algas nodokļu attiecība ir Dānijā un Vācijā, bet zema - Islandē un Igaunijā. 2012. gadā vairākās BJR valstīs algas nodokļu attiecība ir palielinājusies, bet Latvijā tā palielinājusies visvairāk.

Tikai četrās no 10 BJR valstīm, tostarp Latvijā algas nodokļu attiecība ir augstāka kā ES 27 un Eirozonā.

Igaunijā 2012. gadā nodokļu attiecība ir palielinājusies, bet ievērojami mazāk kā Latvijā, bet 2013. gadā samazinājusies, turpretī Lietuvā tā samazinājusies jau 2012. gadā. Salīdzinot ar Lietuvu 2012. gadā Latvijā algas nodokļu attiecība bija par 11,02 procentu punktiem augstāka, salīdzinot ar Igauniju – par 12,36 procentu punktiem augstāka.

Salīdzinājums liecina, ka algas nodokļu slogs Latvijā ir augsts un samazina darba samaksas konkurētspēju.

Visās valstīs ārpus BJR valstīm, uz kurām ir lielākās darba meklētāju plūsmas no Latvijas, algas nodokļu proporcija ir zemāka kā Latvijā, un pat zemāka kā ES vidēji un 17 eirozonas valstīs (25. attēls).



## 25. attēls. Algas nodokļu attiecība pret bruto algu valstīs, uz kurām ir lielākās emigrācijas plūsmas no Latvijas (%).

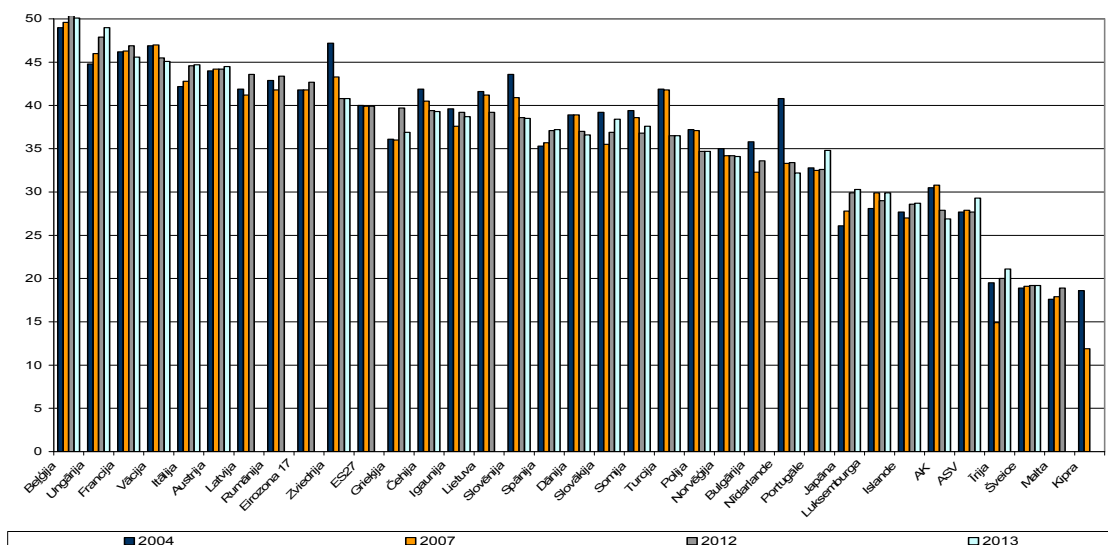
Avots. Eurostat datubāze. Valstis rindotas pēc 2012. gada datiem.

### 2.4.2. Algas nodokļu proporcija zemo algu saņēmējiem (nodokļu ķīlis/plaisa, tax wedge)

Algas nodokļu proporciju zemo algu saņēmējiem sauc arī par nodokļu ķīli vai nodokļu plaisu. Eurostat nodokļu plaisu definē kā ienākumu nodokļa no bruto algas un darba devēju un darba ņēmēju obligāto sociālo maksājumu summa, kas izteikta procentos no darbinieka kopējām darba izmaksām. Skaidrojot vienkāršāk – nodokļu plaisa mēra nodokļu sloga un sociālā nodrošinājuma iemaksu attiecību pret darbaspēka izmaksām (darba devēja aspekts). Darbinieka kopējās darba izmaksas ir darbinieka bruto izpeļņa plus darbinieka un darba ņēmēja obligātie sociālie maksājumi plus citi nodokļi vai maksājumi pie darba samaksas, ja tādi pastāv.

Eurostat aprēķina nodokļa sloga rādītāju tikai standartizētam gadījumam – strādājošai personai, kura nav laulībā, kurai nav bērnu un kura nopelna 67% no uzņēmējdarbības sektorā strādājoša darbinieka vidējās izpeļņas (NACE 2. redakcijas B–N sadaļa).

26. attēlā uzrādīta algas nodokļu proporcija zemo algu saņēmējiem.



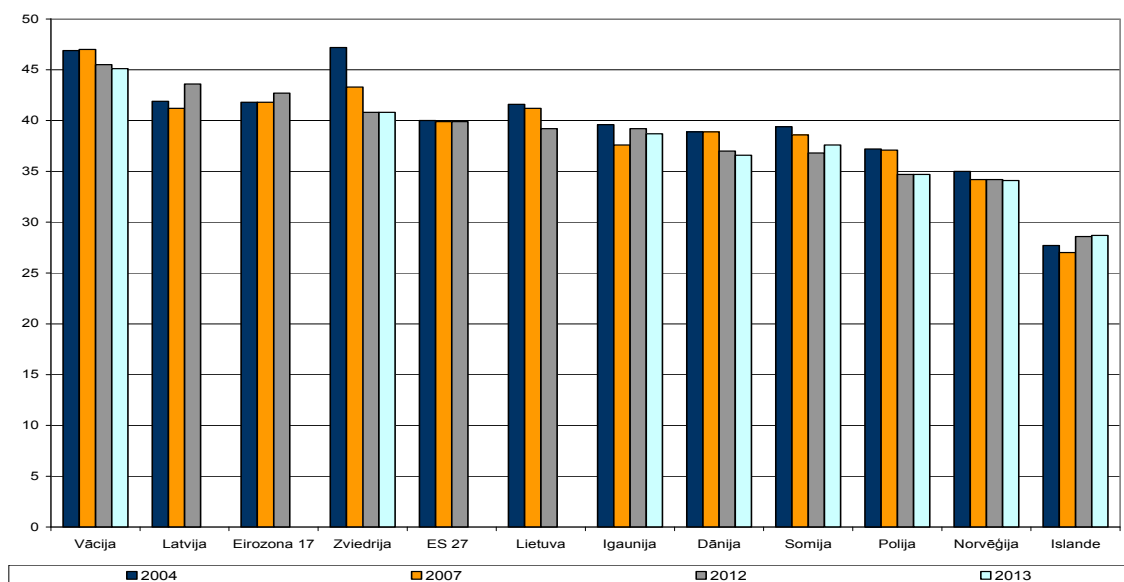
## 26. attēls. Algas nodokļu proporcija zemo algu saņēmējiem ES dalībvalstīs, Turcijā, Norvēģijā, Japānā, Islandē, ASV un Šveicē (% no bruto algas).

Avots. Eurostat datubāze. Valstis rindotas pēc 2012. gada datiem.

Arī šajā sakārtojumā Latvija ir augsta rādītāja apgabalā – nedaudz augstāk kā eirozonā un ES vidēji, augstāk kā Igaunijā un Lietuvā. Tas nozīmē, ka darba nodokļu slogs Latvijā ir augsts gan standarta salīdzinājumā, gan zemo algu saņēmējiem. Turklāt Latvijā darba samaksas nodokļu proporcija zemo algu saņēmējiem pieaug, turpretī Lietuvā un Igaunijā – samazinās.

Darba samaksas nodokļu proporcija Latvijā ir par vairāk kā 10 procentu punktiem augstāka nekā Japānā, Islandē, Apvienotā Karalistē, ASV, un par vairāk kā 20 procentu punktiem augstāka kā Īrijā, Šveicē, Maltā un Kiprā.

Visās valstīs nodokļu proporcija zemo algu saņēmējiem ir augstāka kā standarta salīdzinājumā, bet starpības lielums ir dažāds.

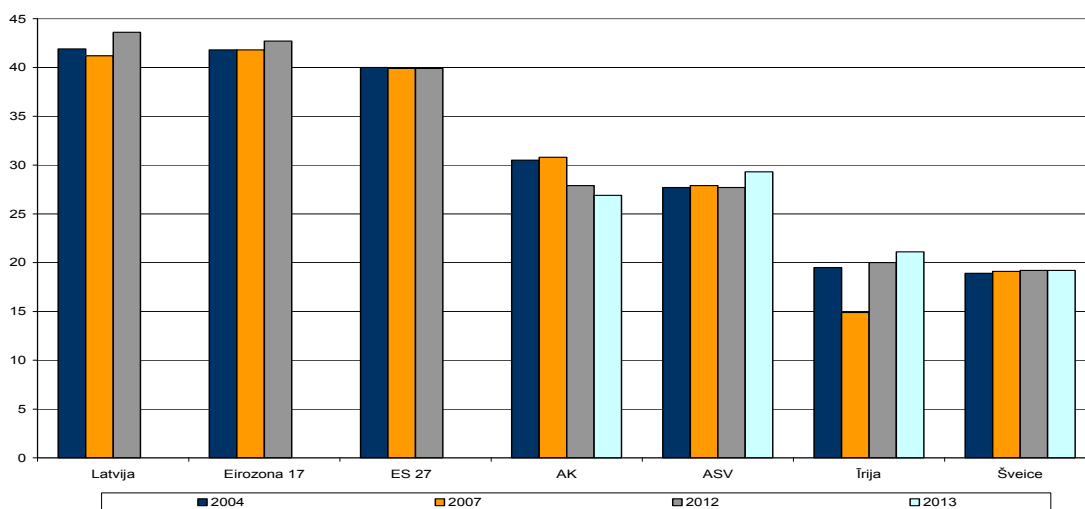


## 27. attēls. Algas nodokļu slogs zemo algu saņēmējiem BJR valstīs (ietver Baltijas valstis), % no bruto algas.

Avots. Eurostat datubāze. Valstis rindotas pēc 2012. gada datiem.

Konkurētspējas aspektā, Igaunijā darba samaksas nodokļu slogs zemo algu saņēmējiem ir salīdzinoši mazāk labvēlīgs kā standarta situācijas novērtējumā (apskatīta iepriekšējā paragrāfā).

Abos attēlos viszemākā nodokļu proporcija Baltijas reģionā ir Igaunijā, BJR valstīs – Islandē. Latvijā zemo algu saņēmēju nodokļu slogs ir tikpat augsts kā Vācijā.



## 28. attēls. Algas nodokļu slogs zemo algu saņēmējiem valstīs, uz kurām no Latvijas ir lielākās darba meklētāju plūsmas, % no bruto algas.

Avots. Eurostat datubāze. Valstis rindotas pēc 2012. gada datiem.

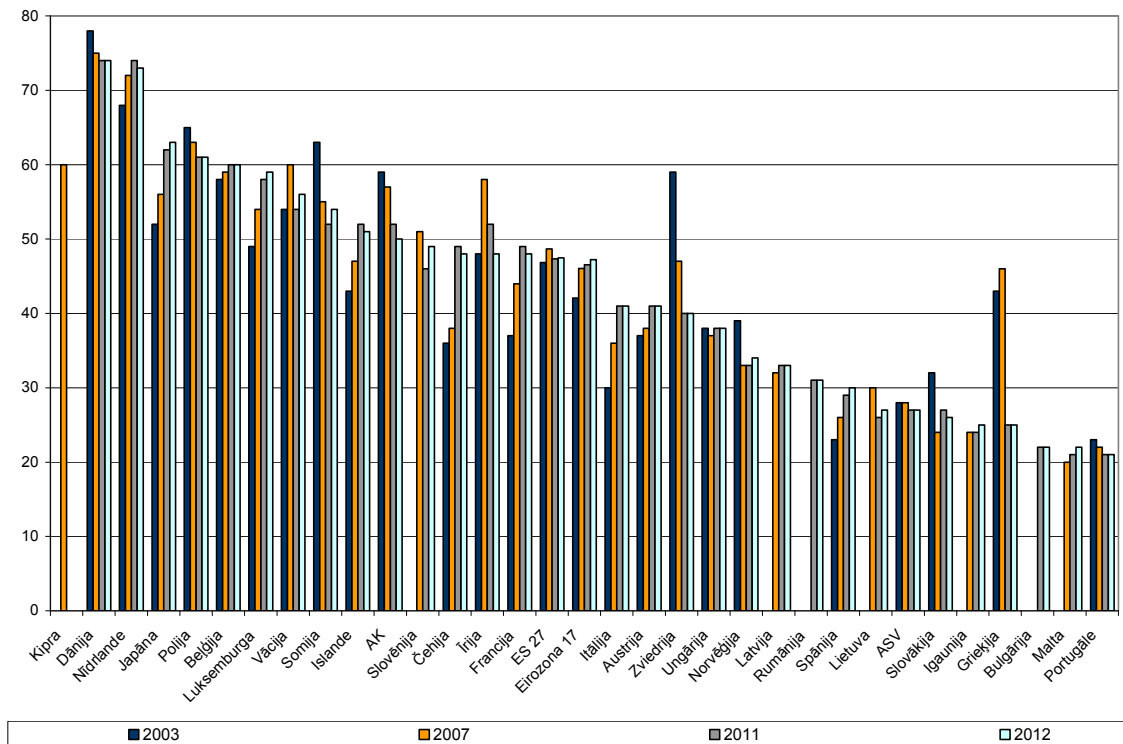
Algas nodokļu proporcija mazu algu saņēmējiem Latvijā ir gandrīz divas reizes augstāka kā Īrijā un Šveicē, kur zemas algas ir ievērojami augstākas kā Latvijā un tāpēc pēc nodokļu samaksas arī zemo algu saņēmēju rīcībā šajās valstīs paliek ievērojami lielāki darba ienākumi kā Latvijā.

### 2.4.3. Zemo algu slazds (*low wage trap*)

Zemo algu slazds parāda, kā palielinās nodokļi un samazinās pabalsti, palielinot darba produktivitāti. Šis rādītājs ir jūtīgs zemo algu pelnītājiem, jo, palielinoties darba ieņēmumiem, samazinās pienākošos pabalstu apjoms vai pieejamība – tas skar sociālos pabalstus, dzīvokļu pabalstus un līdzīgus palīdzības mehānismus, kas parasti ir pieejami tikai personām ar zemiem ienākumiem. Pabalstu zaudējums aprēķinā tiek uzskaitīts summā ar papildus nodokļu un sociālajiem maksājumiem kā marģinālais kopējais zaudējums no darba samaksas palielinājuma un attiecināts pret bruto ienākumiem (noteikts kā (procentuāla) proporcija no bruto ienākumiem).

*Eurostat* aprēķinā modelēta situācija, kad bruto izpeļņa palielinās no 33% līdz 67% no uzņēmējdarbības ekonomikā strādājoša darbinieka vidējās izpeļņas (NACE 2. redakcijas B–N sadaļa). Rādītāju rēķina standarta situācijai - personai, kura nav laulībā un kurai nav bērnu, kā arī pārim, kuram ir divi bērni vecumā no 6 līdz 11 gadiem, ja pelna tikai viens no partneriem.

Rādītājs raksturo strādājošo motivāciju iegūt augstāku darba samaksu (jo augstāks zemo algu slazds, jo mazāka vēlēšanās paaugstināt darba samaksu).



## 29. attēls. Zemo algu slazds ES dalībvalstīs, Norvēģijā, Japānā un Islandē (% no bruto algas).

Avots. *Eurostat* datubāze. Valstis rindotas pēc 2012. gada datiem.

Latvijā zemo algu slazda rādītājs ir zems – viens no zemākiem BJR valstīs, tas nozīmē, ka darba algas nodokļu progresīva iedarbība ir zema un gan darbiniekiem, gan darba ņēmējiem ir motivācija paaugstināt atlīdzību. Tomēr tas ir augstāks kā Lietuvā un par gandrīz 10 procentu punktiem augstāks kā Igaunijā.

Salīdzinot ar BJR valstīm Latvijā zemo algu nodokļu slazda rādītājs ir zems.

Zemo algu nodokļu slazds ir atkarīgs no nodokļu sloga un nodokļu likmēm, bet arī no sociālo pabalstu lieluma. Tā kā Latvijā darba nodokļu likmes ir augstas, zemu rādītāja līmeni ietekmē niecīgie sociālie pabalsti. Var secināt, ka sociālie pabalsti neierobežo produktivitātes palielināšanu.

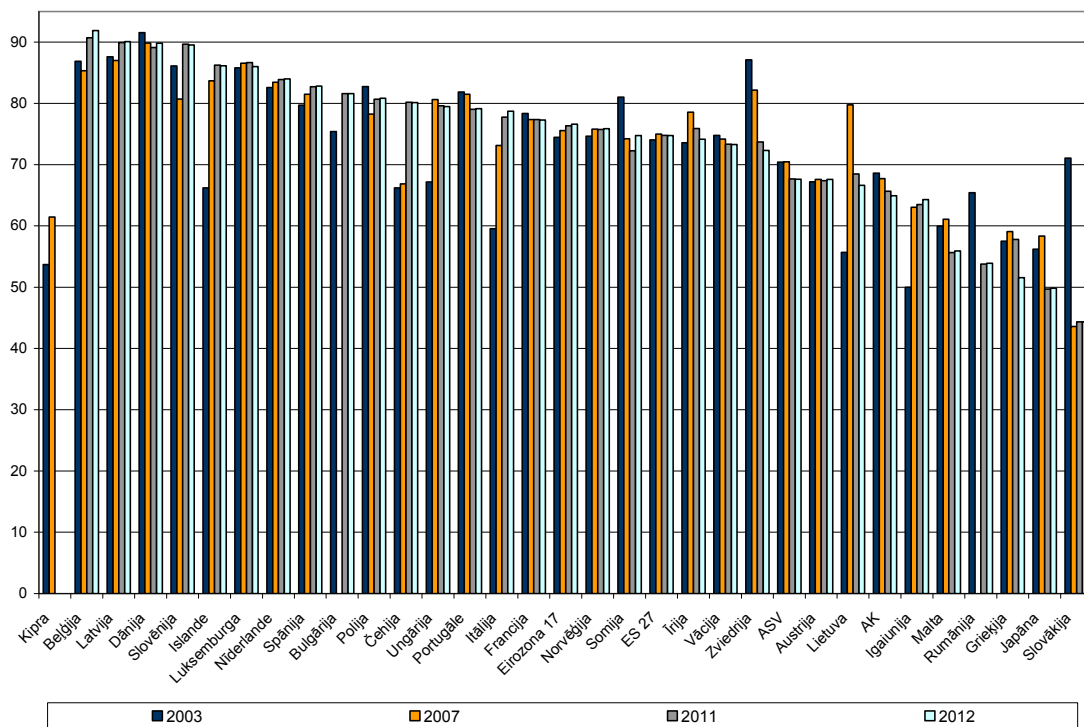
#### 2.4.4. Bezdarba slazds (*unemployment trap*)

Bezdarba slazds (iedomātais nodoklis (*the implicit tax*) par atgriešanos darbā no bezdarba) mēra kādu daļu no strādājot iegūtās bruto algas veidos maksājamo nodokļu un zaudēto pabalstu (valsts sociālā nodrošinājuma pabalstu, mājokļu pabalstu, citu mazturīgo atbalsta mehānismu) summa.

Augsts bezdarba slazda rādītājs un nenozīmīgs rīcībā esošā ienākuma palielinājums pēc nodarbinātības atjaunošanas norāda, ka esošā nodokļu un pabalstu sistēma nesekmē atgriešanos darbā (nodokļi ir par augstu vai pabalsti ir pārāk devīgi).

Bezdarba slazda rādītāju rēķina standarta situācijai - personai, kura nav laulībā, kurai nav bērnu un kura nopelna 67 % no uzņēmējdarbības sektorā strādājoša darbinieka vidējās izpeļņas (NACE 2. redakcijas B–N sadaļa).

*Eurostat* šo strukturālo rādītāju aprēķina tikai neprecētam strādājošam bez bērniem, kura izpeļņa strādājot ir 67% no vidējā strādājošā izpeļņas.



#### 30. attēls. Bezdarba slazds ES dalībvalstīs, Norvēģijā, Japānā, Islandē, ASV un Šveicē, % no bruto algas.

Avots. *Eurostat* datubāze. Valstis rindotas pēc 2012. gada datiem.

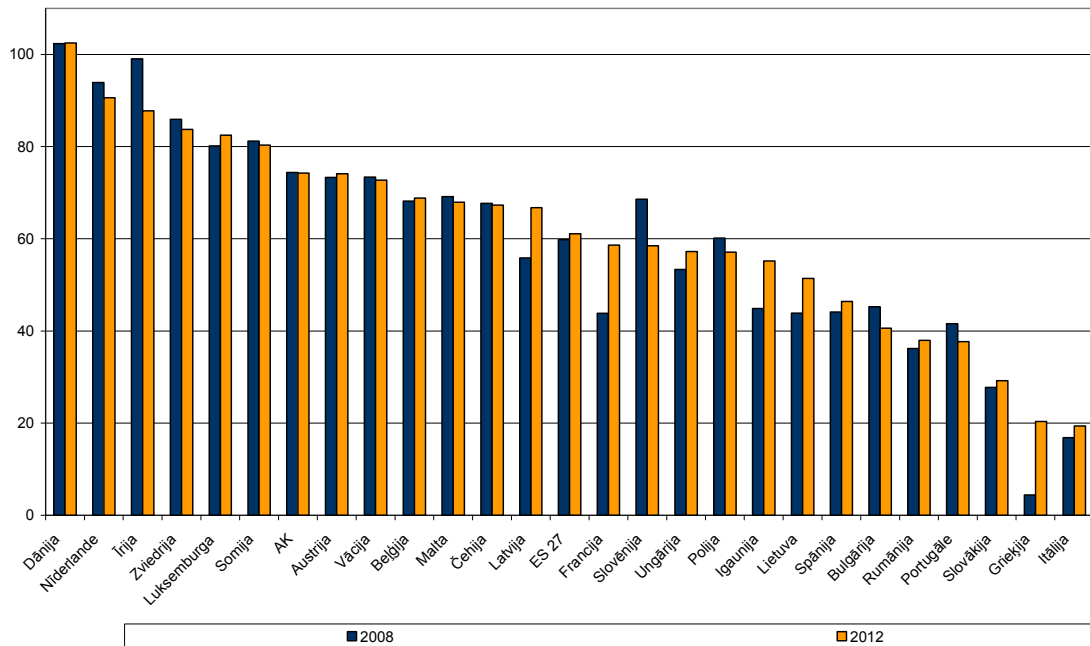
Bezdarba slazda rādītājs Latvijā ir otrais augstākais aiz Beļģijas, salīdzināms ar Dāniju un Slovākiju. Bezdarba slazda rādītājs Latvijā ir augstāks kā Lietuvā un Igaunijā un visās BJR valstīs. Tomēr jāpiezīmē, ka bezdarba slazda rādītājs analizētajās valstīs ir samērā līdzīgs – lielākajā daļā valstu tas atšķiras 10 procentu punktu ietvaros.

Augstais bezdarba slazda rādītājs Latvijā nozīmē, ka gan augstie nodokļi, gan devīgie bezdarba pabalsti neveicina bezdarbnieku vēlmi atgriezties darbā.

#### 2.4.5. Pasivitātes slazds (*inactivity trap*)

Pasivitātes slazds vai iedomātais nodoklis (*the implicit tax*) mēra, kādu iegūtās bruto algas daļu būs jānomaksā nodokļos, ja iepriekš ekonomiski neaktīva persona atgriežas darbā, pieņemot, ka šī persona nav saņēmusi bezdarba pabalstu, bet ir saņēmusi sociālo (nabadzības) pabalstu. Citiem vārdiem, rādītājs raksturo ekonomisko motivāciju stāties darbā.

Šajā ekspertīzē izmantots pasivitātes slazda rādītājs no *METR* datubāzes. Tas aprēķināts personai, kas nav laulībā, kurai nav bērnu un kura pēc stāšanās darbā nopelnīs 50% no vidējā darbinieka izpeļņas (50% līmenis izvēlēts, lai šis vērtējums būtu salīdzināms ar iepriekšējiem nodokļu un pabalstu analīzes vērtējumiem).



### 31. attēls. Pasivitātes slazds ES dalībvalstīs (%).

Avots. Eurostat datubāze. Valstis rindotas pēc 2012. gada datiem.

Pasivitātes slazda rādītājs ES dalībvalstīs nozīmīgi atšķiras – vairāk kā 80 procentu punktu ietvaros (augstākais Dānijā, zemākais Itālijā).

2012. gadā, salīdzinot ar 2008. gadu, pasivitātes slazds Latvijā ir paaugstinājies (lielāks paaugstinājums ir tikai Francijā un Grieķijā) un 2012. gadā pārsniedz ES 27 vidējo rādītāju, arī Igaunijas un Lietuvas rādītāju un BJR valsts Polijas rādītāju. Latvijas rādītājs ir otrais augstākais Austrumeiropas valstu grupā - augstāks ir tikai Čehijā, bet zemāks kā piecās citās BJR valstīs. Arī Igaunijā un Lietuvā pasivitātes slazds ir palielinājies.

#### 2.4.6. Nodokļu un sociālo pabalstu analīzes kopsavilkums

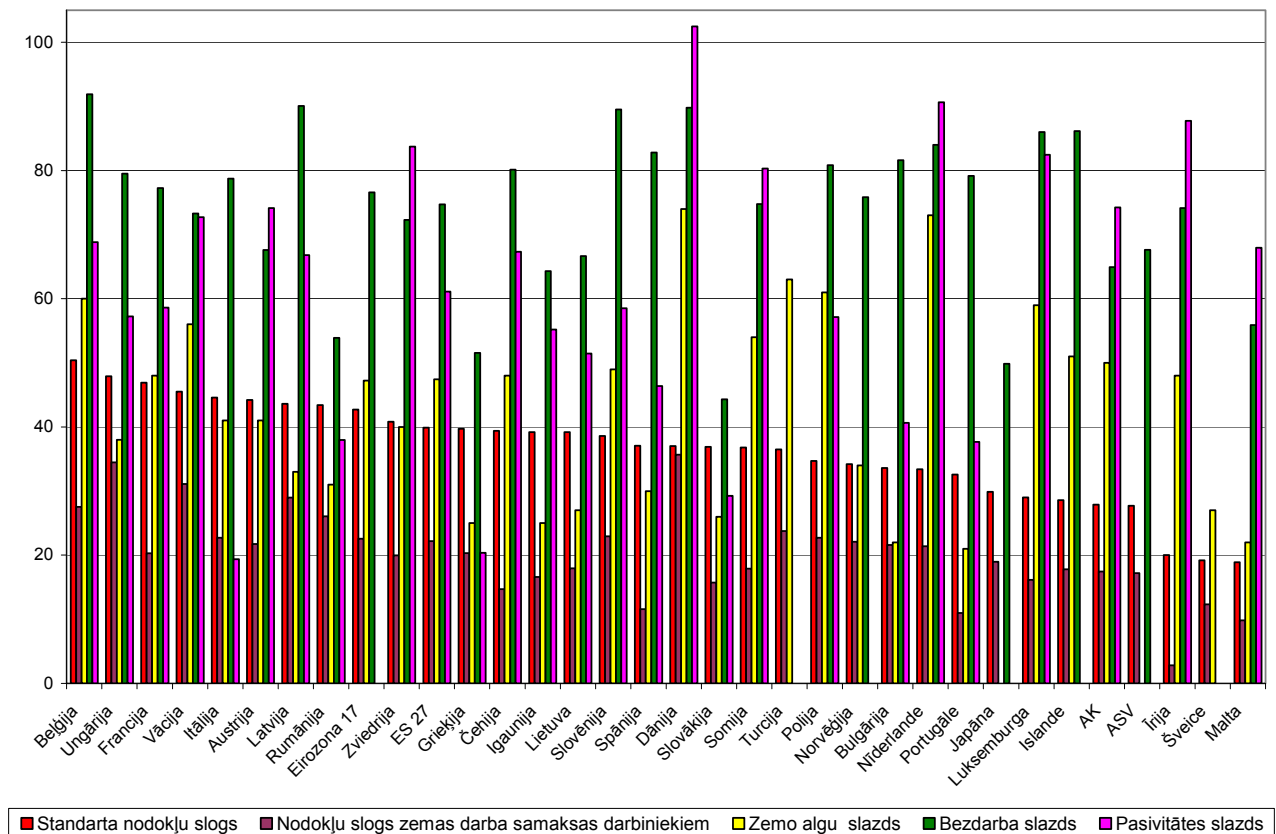
32. attēlā apvienoti visi analīzes aspekti (2012. gada rādītāji). Apvienotā attēla mērķis bija atrast kopsakarības starp nodokļu un sociālo maksājumu lielumiem.

Tomēr nācās konstatēt, ka attēls atspoguļo sarežģītu rādītāju komplektu un ir grūti analizējams. Tā plašāka analīze, pielietojot sarežģītākas mijiedarbības noteikšanas metodes (vienkāršu grupēšanu vai korelāciju), lai noskaidrotu pabalstu un nodokļu mijiedarbību un izmantotu to darba tirgus vadībai, varētu būt atsevišķas ekspertīzes tēma.

Tomēr daži novērojumi ir iespējami. Piemēram, diezgan izteikti pasivitātes slazds un zemo algu slazds ir augstāks valstīs, kurās standarta nodokļu slogs ir zemāks (attēla labajā pusē). Visticamāk, devīgi sociālie pabalsti vairāk kā augsti darba samaksas nodokļi sekmē nevēlēšanos iesaistīties darba tirgū.

Bezdarba slazda lieluma saistību ar citiem rādītājiem bez speciālas izpētes ir grūti konstatēt.





### 32. attēls. Darba samaksas nodokļu un sociālo maksājumu analīzes rādītāju apkopojums ES dalībvalstīs, Turcijā, Norvēģijā, Japānā, Islandē, ASV un Šveicē 2012. gadā (% no bruto algas).

Avots. Eurostat datubāze. Valstis rindotas pēc darba samaksas nodokļu proporcijas rādītāja.

#### Secinājumi

Algas nodokļu slogs Latvijā ir augsts un samazina darba samaksas konkurētspēju.

Zemas darba samaksas cēlonis ir ne tikai mazs IKP apjoms un salīdzinoši zema darbinieku atalgojuma daļa IKP, bet arī augsti darba algas nodokļi.

Devīgi sociālie pabalsti vairāk kā augsti darba samaksas nodokļi sekmē nevēlēšanos iesaistīties darba tirgū.

Latvijā darba tirgus un sociālo pabalstu analīzes rādītāji ir augstāki kā Lietuvā un Igaunijā.

Bezdarba slazda rādītājs varētu norādīt, ka salīdzinoši (salīdzinot ar darba samaksu) augsti bezdarba pabalsti mazina motivāciju pāriet no bezdarba uz nodarbinātību.

Pārējie sociālās nodrošināšanas pabalsti nemazina motivāciju iesaistīties darba tirgū un paaugstināt produktivitāti un nemazina darba samaksas konkurētspēju.

#### 2.5. Minimālā alga

Sākot no 2012. gada 1. jūlija, 20 ES dalībvalstīs (visās, izņemot Dāniju, Vāciju, Itāliju, Kipru, Austriju, Somiju un Zviedriju) ir spēkā minimālā darba alga, ko nosaka ar normatīvu aktu vai valsts starpnozaru nolīgumā (Horvātijā un Turcijā).

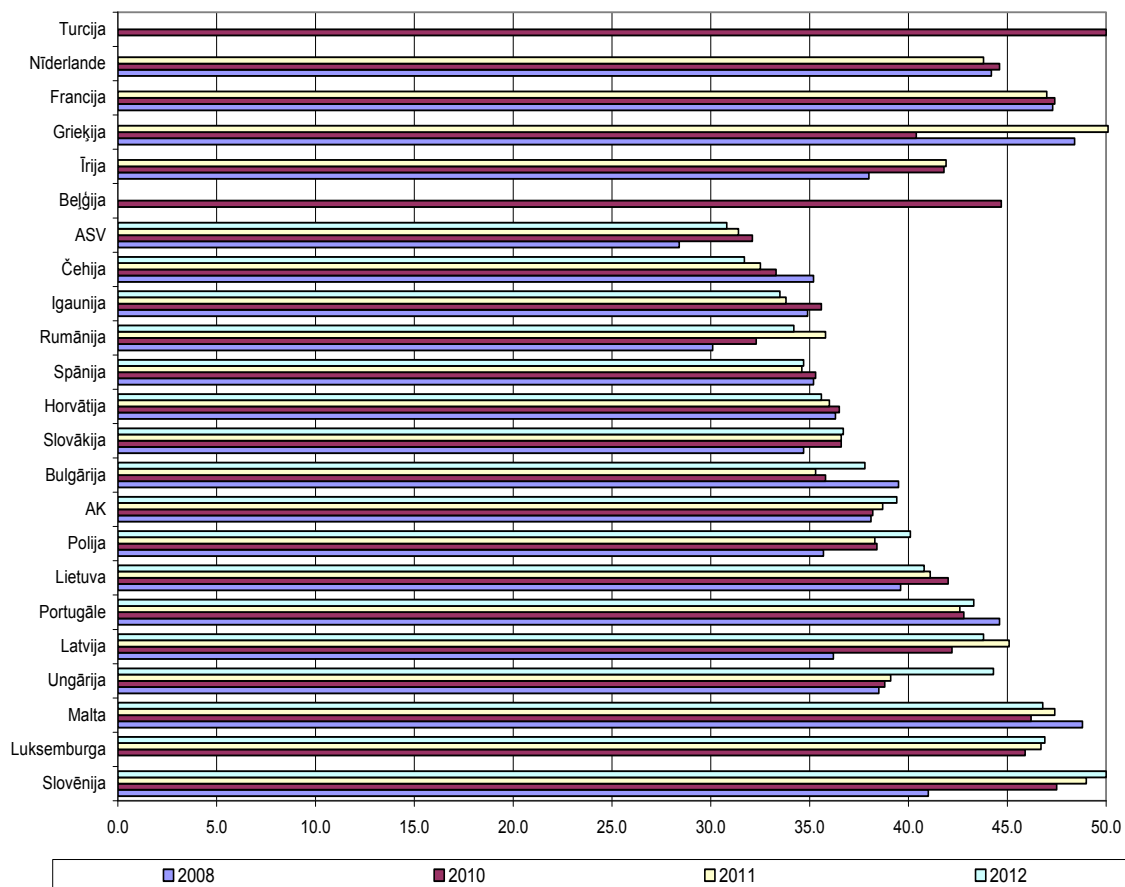
Eurostat ziņo, ka pēc 2012. gada jūlija datiem minimālā mēnešalga ievērojami atšķirās robežās no EUR 148 mēnesī Bulgārijā līdz EUR 1 801 mēnesī Luksemburgā. Pielāgojot minimālo algu pirkspējas standartam, atšķirības ES dalībvalstīs samazinās no attiecības 12:1 (salīdzinot augstāko ar zemāko) eiro izteiksmē līdz attiecībai 5:1 pirkspējas līmeņa (PSL) izteiksmē; minimālo algu augstākais līmenis ir Luksemburgā (PSL 1 478), bet zemākais — Rumānijā (PSL 272).

Statistika par minimālo algu rāda ikmēneša minimālo algu valstī katra gada 1. janvārī un 1. jūlijā. Minimālo algu valstī nosaka tiesību aktos nereti pēc apspriešanās ar sociālajiem partneriem vai tiešā veidā, panākot valsts starpnozaru vienošanos. Valsts minimālo algu parasti attiecina uz visiem darbiniekiem vai vismaz uz vairākumu darbinieku valstī. Minimālā alga ir bruto ienākumi, proti, summa pirms ienākumu nodokļa un sociālā nodrošinājuma iemaksu atvilkšanas; atvilkumi valstīs atšķiras. Dažās valstīs valsts minimālā pamatalga nav noteikta kā ikmēneša samaksa, bet gan kā stundas vai nedēļas likme. Šajās valstīs stundas vai nedēļas likmes pārrēķina mēneša likmēs pēc pārrēķina koeficientiem, ko paziņo valstis:

- Īrijā: stundas likme x 39 stundas x 52 nedēļas / 12 mēneši;
- Francijā: no 1999. gada janvāra līdz 2005. gada janvārim — stundas likme x 39 stundas x 52 nedēļas / 12 mēneši; kopš 2005. gada jūlija — stundas likme x 35 stundas x 52 nedēļas / 12 mēneši;
- Maltā: nedēļas likme x 52 nedēļas / 12 mēneši;
- Apvienotajā Karalistē: stundas likme x vidējās apmaksātās darba pamatstundas nedēļā pilna darba laika darbiniekiem visās nozarēs x 52,18 nedēļas / 12 mēneši;
- ASV: stundas likme x 40 stundas x 52 nedēļas / 12 mēneši.

Ja minimālo algu izmaksā par vairāk nekā 12 mēnešiem gadā (Grieķijā, Spānijā un Portugālē to izmaksā par 14 mēnešiem gadā), *Eurostat* izlīdzina datus, ņemot vērā šos apstākļus.

33. attēlā uzrādīti Eurostat dati par mēneša minimālās algas proporciju pret vidējo mēneša izpeļņu rūpniecībā, būvniecībā un pakalpojumu sektoros, (izņemot darba devēja - māsaimniecību darbību un ekstra-teritoriālas organizācijas un institūcijas).



**33. attēls. Mēneša minimālās darba algas proporcija (%) pret visbiežāk sastopamo mēneša izpeļņu rūpniecībā, būvniecībā un pakalpojumu sektoros (izņemot darba devēja - māsaimniecību darbību un ekstra-teritoriālas organizācijas un institūcijas) ES valstīs.**

Avots. *Eurostat* datubāze. Valstis rindotas pēc 2012. gada datiem.

Analizēto valstu grupā minimālās algas proporcija pret visbiežāk sastopamo mēneša izpeļņu mainās no apmēram 27% (ASV) līdz apmēram 47% (Slovēnija). ES valstu kopā viszemākā minimālās darba algas proporcija ir Čehijā.

Attēlā redzams, ka Latvijā minimālās darba algas attiecība pret visbiežāk sastopamo mēneša izpeļņu svarīgākajos tautsaimniecības sektoros ir salīdzinoši augsta (augstāka ir tikai Nīderlandē, Turcijā, Francijā, Maltā, Luksemburgā, un Slovēnijā). Tā ir augstāka kā Igaunijā (par 10,3 procentu punktiem) un Lietuvā (par 3 procentu punktiem).

### Secinājums

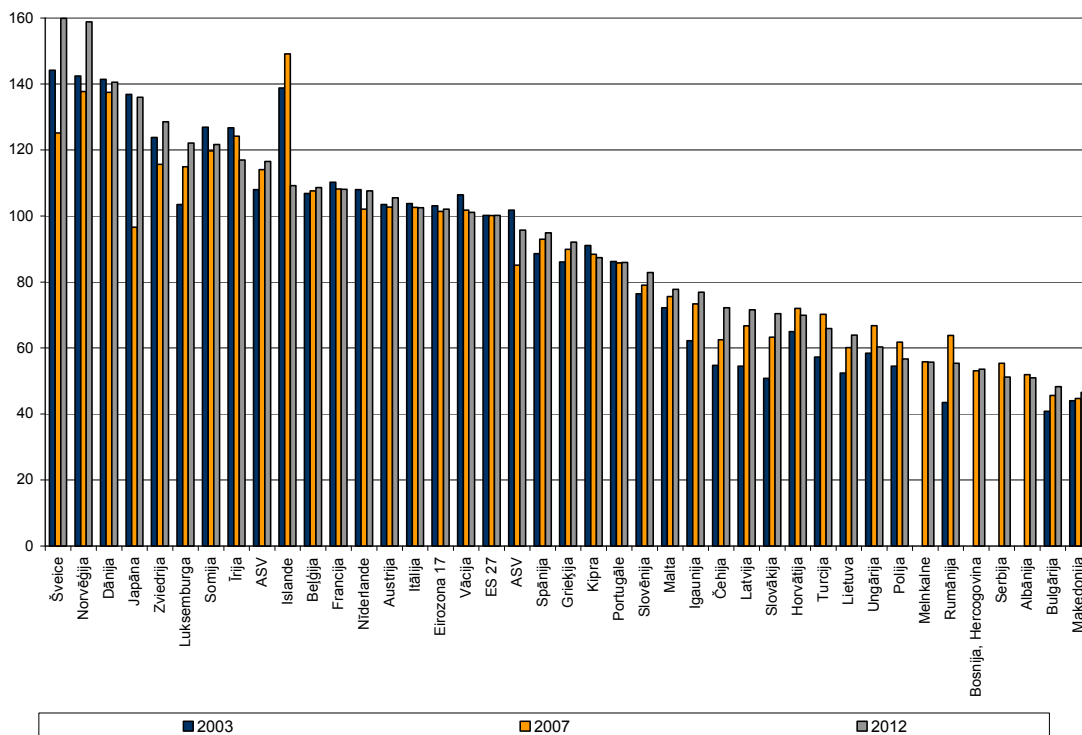
Pamatojoties uz ES valstīs valdošo tendenci, nebūtu vēlams paaugstināt minimālās darba algas attiecību pret vidējo izpeļņu.

Tomēr, tā kā visbiežāk sastopamā darba samaksa ir zema, minimālo ienākumu garantiju palielināšanai nepieciešams paaugstināt darba samaksu kopumā.

## 2.6. Dzīves dārdzība

Dzīves dārdzība analizēta divos aspektos – preču un pakalpojumu cenas procentos no ES 28 valstu vidējām cenām (34. attēls), un šīs attiecības dinamika Baltijas valstīs un valstīs, uz kurām no Latvijas ir lielākās darba meklētāju plūsmas (35. attēls).

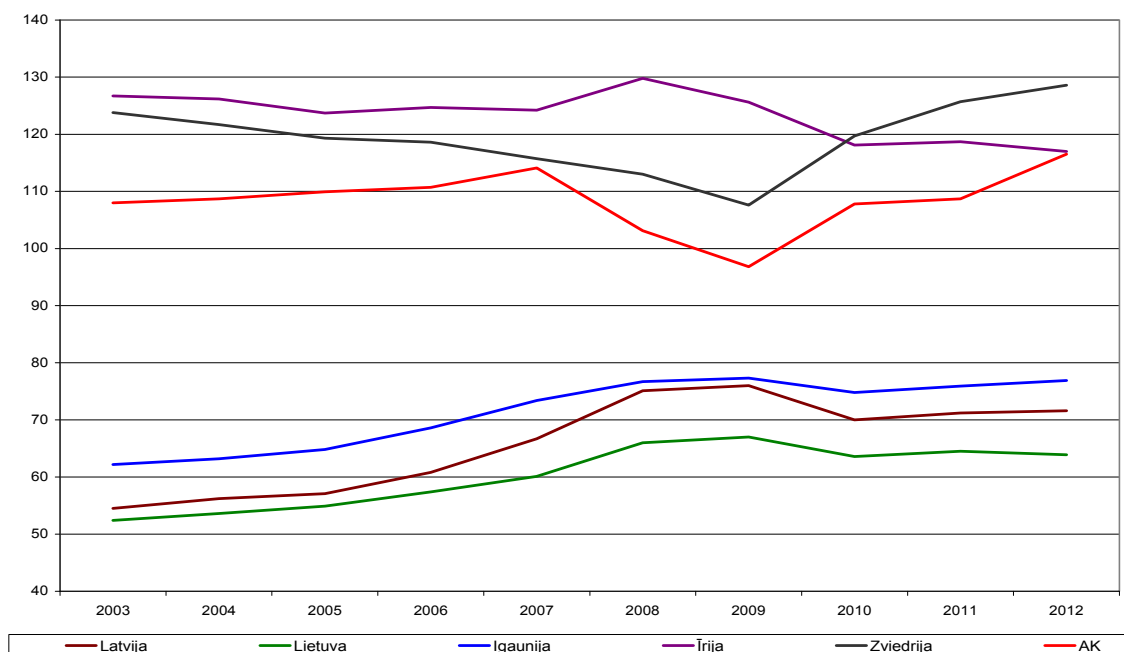
34. attēlā redzams privāto mājsaimniecību galapatēriņa cenu līmeņa salīdzinājums pret ES 28 (ieskaitot netiešos nodokļus)



### 34. attēls. Privāto mājsaimniecību galapatēriņa reču un pakalpojumu cenas % no vidējām cenām ES 28 valstīs

Avots. Eurostat datubāze. Valstis rindotas pēc 2012. gada datiem.

34. attēlā redzams, ka joprojām cenu līmeņa atšķirības no ES vidējā Latvijā ir mazāka kā darba samaksas un produktivitātes atšķirība. Turklāt, kopš 2003. gada, cenas ir nepārtraukti tuvinājušās ES vidējam rādītājam, un tuvināšanās ir bijusi straujāka kā labklājības līmeņa tuvināšanās (35 attēls).



### 35. attēls. Preču un pakalpojumu cenu attiecības pret ES 28 vidējo dinamika Baltijas valstīs un valstīs, uz kurām no Latvijas ir lielākās darba meklētāju plūsmas.

Avots. Eurostat datubāze.

Cenu līmenis Latvijā ir nedaudz zemāks kā Igaunijā, bet augstāks kā Lietuvā un BJR valstī Polijā. Cenu līmenis Latvijā ir zemāks kā citās BJR valstīs (34., 35. attēls). 35. attēlā, kas parāda cenu līmeņa dinamiku Baltijas valstīs un valstīs, uz kurām no Latvijas ir lielākās darba meklētāju plūsmas, redzams, ka krīzes gados Zviedrijā un Apvienotajā Karalistē cenu līmenis pret ES 28 vidējo ir pazeminājies, bet pēc krīzes strauji cēlies, turpretī Baltijas valstīs un Īrijā – paaugstinājies, tad nedaudz atslābis, bet pēc krīzes atkal paaugstinās.

Valstu sakārtojums pēc darba samaksas un cenu līmeņiem atšķiras un abu rādītāju izmaiņu tendences arī atšķiras. Diemžēl, piejamie statistiskie dati par darba samaksas līmeni un cenu līmeni, kas parādītu cenu un darba algas līmeņu un dinamikas kopsakarības, nav salīdzināmi.

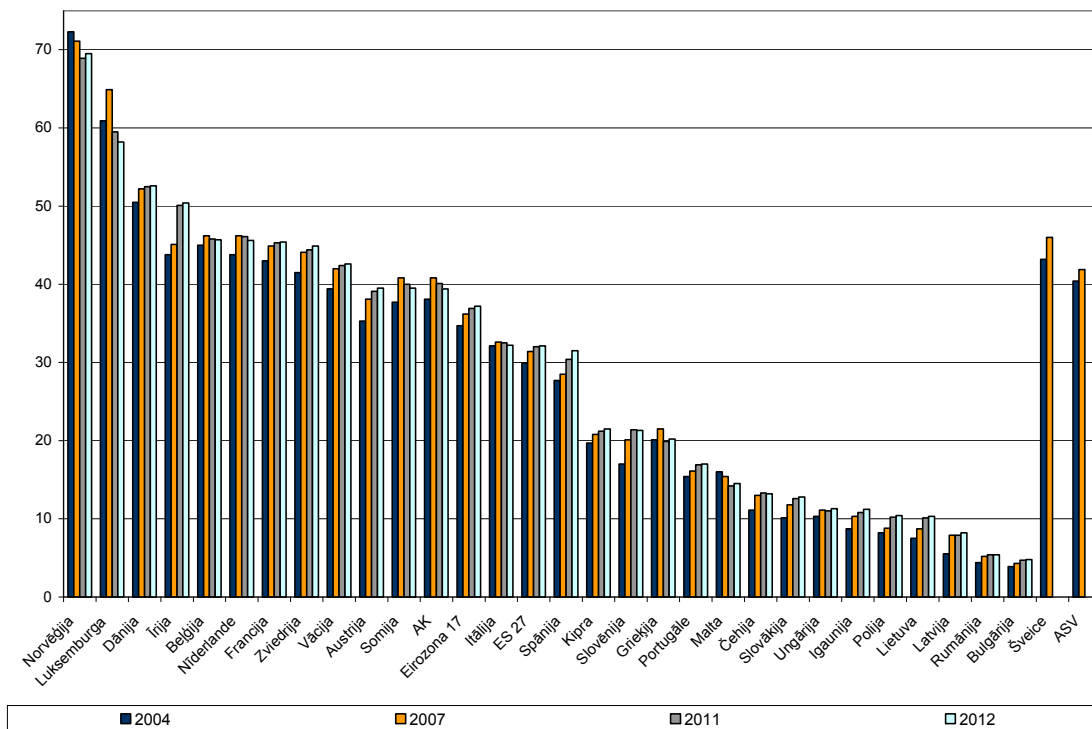
### Secinājums

Darba samaksas, labklājības un cenu līmeņu attiecība pret ES vidējo liecina, ka darba samaksa Latvijā neatbilst dzīves dārdzībai, nevar nodrošināt kvalitatīvus dzīves apstākļus un tādejādi nav konkurētspējīga ES un BJR valstu kopās.

### 2.7. Darba produktivitāte un tautsaimniecības struktūra

Darba produktivitāte ir vienlaicīgi darba samaksas cēlonis un rezultāts. Zemu darba produktivitāti uzskata par galveno zemas darba samaksas iemeslu, taču darba samaksa un darba produktivitāte ir cieši saistītas arī citā veidā. Produktivitāte rada resursus darba samaksai, taču nevar apgalvot, ka darba samaksa samazina produktivitāti tieši otrādi – nepamatoti zema darba samaksa nemotivē produktīvam darbam.

Darba produktivitāte detalizēti analizēta LBAS ekspertīzē 2012. gada septembrī. Šajā ekspertīzē tikai ilustrēts darba produktivitātes līmenis pēc jaunākajiem pieejamiem datiem.



### 36. attēls. Darba stundas produktivitāte ES dalībvalstīs, Norvēģijā, Šveicē un ASV (EUR stundā).

Avots. Eurostat datubāze. Valstis rindotas pēc 2012. gada datiem.

2012. gada ekspertīzē secināts, ka zemas produktivitātes iemesls ir neefektīva tautsaimniecības sistēma. Arī analizējot darba samaksu, ir jāpiemin, ka zemas pievienotās vērtības iegūšanas iemesls ir neefektīva tautsaimniecības struktūra, uz efektivitāti vērstas struktūrpolitikas un strukturālu reformu trūkums.

Vairāki 2012. gada ekspertīzē iegūtie secinājumi ir spēkā. Latvijas tautsaimniecībā dominē nozares ar zemu un vidēji zemu darba ražīgumu - nozaru struktūras maiņa ir galvenais darba ražīguma paaugstināšanas ceļš.

Rūpniecībā darba ražīgums ir nedaudz zemāks, kā tautsaimniecībā vidēji, jo dominē nozares ar zemu darba atdevi.

Augstākais darbaspēka ražīgums ir rūpniecības nozarēs, kas ražo sabiedriski nozīmīgu produktu, un kam ir stabils tirgus (elektroenerģijas apgāde, atkritumu savākšana un pārstrāde, datoru ražošana). 2012. gada ekspertīzē secināts, ka stabils tirgus ir augsta darbaspēka ražīguma nosacījums.

Vērtējumā pēc pievienotās vērtības uz darba izmaksu vienību rūpniecības nozarēs, vērtējuma amplitūda ir ievērojami mazāka nekā vērtējot pēc pievienotās vērtības uz vienu strādājošo (3,41 reizes pirmajā gadījumā un 11,3 reizes otrajā). Vērtējot pēc pievienotās vērtības uz darba izmaksu vienību, vairāk nozaru atrodas zem rūpniecības vidējā rādītāja.

Visaugstākais darbaspēka ražīgums, rēķināts kā pievienotās vērtības apjoms **uz personāla izmaksu latu**, ir mikrouzņēmumos (mazāk par 10 strādājošiem), un tas bija strauji pieaudzis 2010. gadā. Šī tendenci nevar uzskatīt par vēlamu, jo augstāka darbaspēka ražīguma rādītāja cēlonis ir zema darba samaksa mikrouzņēmumos. 2010. gadā šādi noteikts darbaspēka ražīgums bija pieaudzis visās uzņēmumu kategorijās, izņemot uzņēmumus ar 10-19 strādājošiem, kur 2009. gadā ir bijis augstākais darbaspēka ražīgums. Tautsaimnieciski nozīmīgākais un tuvāks patiesajam darba ražīguma līmenim varētu būt darbaspēka ražīguma rādītājs lielajos uzņēmumos.

Novērtējumā pēc pievienotās vērtības apjoma uz nodarbināto, darbaspēka ražīgums lielajos

uzņēmumos ir ievērojami augstāks, kā mazajos un mikrouzņēmumos. Visticamāk, šis novērojums liecina par būtiskām atšķirībām darba samaksas politikā šajās uzņēmumu grupās, taču tas arī apliecina teorētisku atziņu, ka lielos uzņēmumos darba ražīgums ir augstāks kā mazos un mikrouzņēmumos.

Kaut gan uzņēmumu skaitā visvairāk ir mikrouzņēmumu, produkcijas un nodarbinātības rādītājos nozīmīgāko daļu dod vidējie un lielie uzņēmumi, tāpēc tieši tiem ir jābūt ekonomiskās politikas un darbaspēka ražīguma paaugstināšanas pasākumu centrā.

Ārvalstu saistītos uzņēmumos līdz 2009. gadam darba ražīgums samazinājās, jo darba izmaksu un nodarbināto pieaugums pārsniedza pievienotās vērtības pieaugumu un darba izmaksu un nodarbinātības samazinājums sākās vēlāk un bija mazāks kā pievienotās vērtības samazinājums.

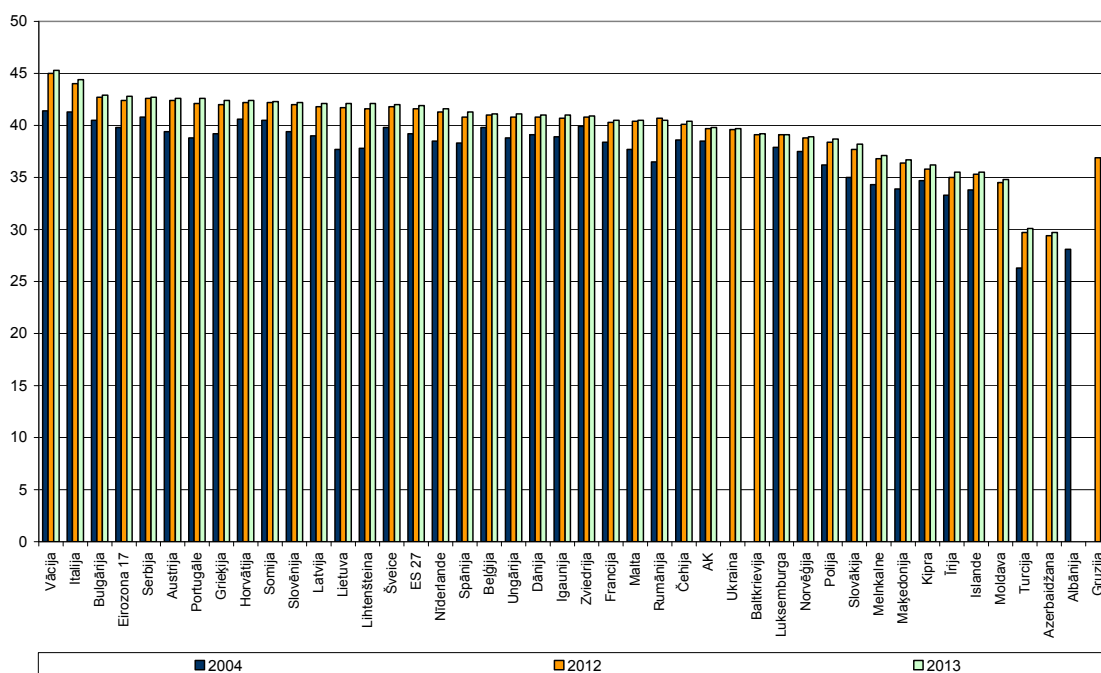
## Secinājums

Neefektīva tautsaimniecības struktūra (gan nozaru struktūra, gan pēc uzņēmējdarbības vienību lieluma) ir būtisks zemas darba samaksas iemesls.

## 2.8. Iedzīvotāju struktūra (demogrāfiskā slodze)

Viens no augstas darba nodokļu proporcijas cēloņiem ir mazs nodokļu maksātāju skaits, salīdzinot ar no nodokļiem apgādājamo (iedzīvotāju pirms un pēc darbības vecuma) skaitu, ko raksturo demogrāfiskās slodzes rādītājs. Eurostat demogrāfiskās slodzes rādītāju nepublicē, bet publicē vairākus rādītājus, kas raksturo iedzīvotāju novecošanos un demogrāfiskās slodzes palielināšanos.

37. attēlā Eurostat parāda iedzīvotāju mediānas<sup>5</sup> vecumu ES dalībvalstīs un vairākās citās pasaules valstīs.



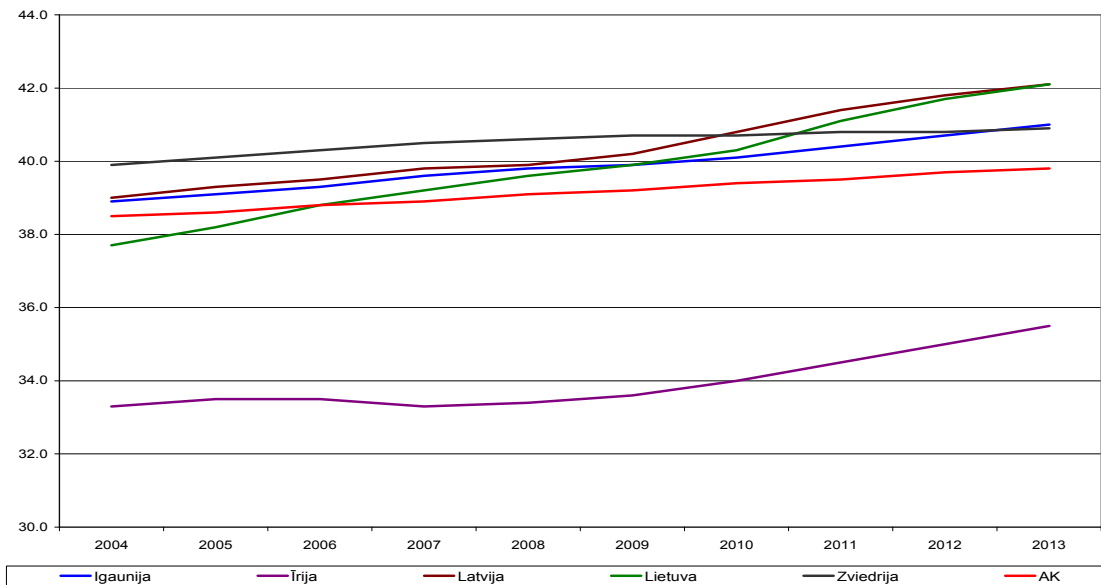
## 37. attēls. Iedzīvotāju mediānas vecums ES dalībvalstīs un vairākās citās pasaules valstīs (gadi).

Avots. Eurostat datubāze. Valstis rindotas pēc 2013. gada datiem.

Visās ES dalībvalstīs iedzīvotāju vecums paaugstinās, iedzīvotāju sastāvs strauji noveco. Salīdzinot ar citām valstīm, Latvijā mediānas vecums ir augsts, tas ir augstāks kā Lietuvā un Igaunijā.

<sup>5</sup> Mediāna ir augošā vai dilstošā secībā sakārtotas datu virknes vidējais elements (elementi).

38. attēlā parādīta iedzīvotāju mediānas vecuma dinamika Baltijas valstīs un valstīs, uz kurām no Latvijā ir lielākās darba meklētāju plūsmas.



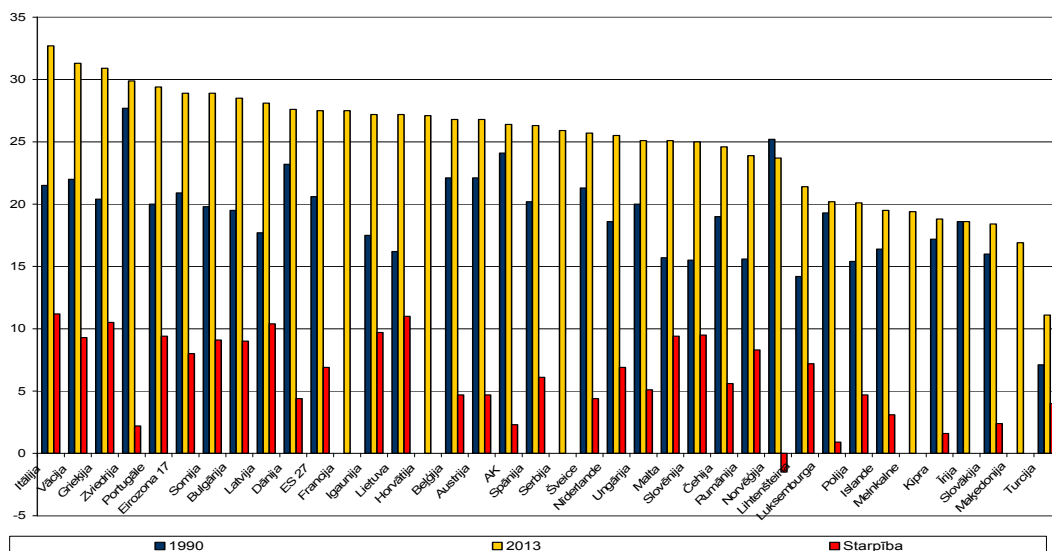
### 38. attēls. Iedzīvotāju mediānas vecuma dinamika Baltijas valstīs un valstīs, uz kurām no Latvijā ir lielākās darba meklētāju plūsmas (gadi)

Avots. Eurostat datubāze.

Latvijā un Lietuvā iedzīvotāju novecošanās tendences ir straujākas kā Igaunijā, Zviedrijā un Apvienotajā Karalistē. Turklāt, Apvienotajā Karalistē novecošanās tendence ir lēna, bet Zviedrijā tā ir apstājusies. Iespējams, pozitīvo demogrāfisko tendenci Zviedrijā un Apvienotajā Karalistē ir veicinājusi jaunu strādājošo migrācija no Austrumeiropas valstīm, to skaitā no Latvijas. Turpretī Īrijā, kur iedzīvotāju sastāvs ir jauns, emigrācijas rezultātā tās iedzīvotāju mediānas vecums ir paaugstinājies.

Attēls pārliecinoši apliecina, ka demogrāfiskā situācija Zviedrijā un Apvienotajā Karalistē ir uzlabojusies vai vismaz nav pasliktinājusies, turpretī Baltijas valstīs tā ir pasliktinājusies.

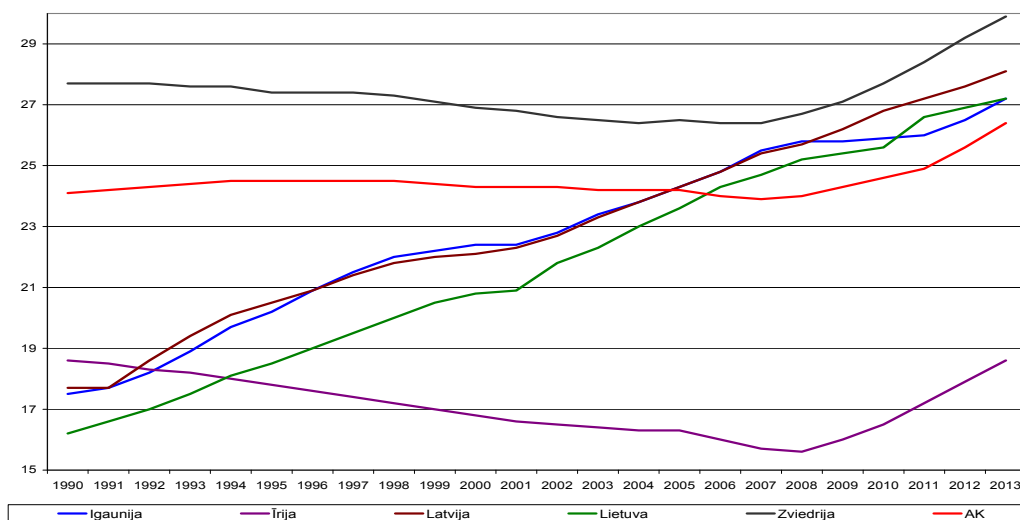
39. attēlā uzrādīts pensijas vecuma iedzīvotāju īpatsvars iedzīvotāju sastāvā ES dalībvalstīs un citās pasaules valstīs.



### 39. attēls. Pensijas vecuma iedzīvotāju īpatsvars iedzīvotāju sastāvā ES dalībvalstīs un citās pasaules valstīs

Avots. Eurostat datubāze. Valstis rindotas pēc 2013. gada datiem par pensijas vecuma iedzīvotāju daļu iedzīvotāju struktūrā.

Attēlā redzams, ka, salīdzinot ar 1990. gadu, 2013. gada sākumā pensijas vecuma iedzīvotāju daļa iedzīvotāju struktūrā ir pieaugusi gandrīz visās analizētajās valstīs (tā samazinājusies tikai Norvēģijā). Latvijā ir ceturtais lielākais pensijas vecuma iedzīvotāju daļas pieaugums – par 10,4 procentu punktiem (aiz Itālijas (11,2 procentu punkti), Lietuvas (11 procentu punkti), Grieķijas (10,5 % punkti)).



#### 40. attēls. Pensijas vecuma iedzīvotāju īpatsvara iedzīvotāju sastāvā dinamika Valtijas un valstīs, uz kurām ir lielākās darba meklētāju plūsmas no Latvijas.

Avots. Eurostat datubāze.

Turklāt, 40. attēlā redzams, ka pensijas vecuma iedzīvotāju daļas pieaugums ne tikai Latvijā, bet arī Lietuvā un Igaunijā ir stabils un nepārtraukts. Tas nozīmē, ka sociālā situācija valstī pastāvīgi pasliktinās, palielinās pensiju izdevumi, kurus nodrošina strādājošie ar darba samaksas nodokļu maksājumiem. Demogrāfiskajai situācijai pasliktinoties, esošie nodokļu maksājumi var izrādīties nepietiekoši lielākas demogrāfiskās slodzes uzturēšanai un darba samaksas konkurētspēja pasliktināties.

#### Secinājums

Demogrāfiskā situācija nav labvēlīga darba samaksas konkurētspējas palielināšanai.



### 3. Arodbiedrību loma darba samaksas konkurētspējas paaugstināšanā

Iepriekšējās sadaļās veiktā analīze uzrāda virzienus, kuros arodbiedrībām jādarbojas, lai panāktu darba samaksas un tās konkurētspējas paaugstināšanu.

Analīzes rezultātā secināts, ka Latvijā darba samaksa, salīdzinot ar gandrīz visām ES dalībvalstīm un attīstītajām tirgus ekonomikas valstīm, BJR valstīm un Baltijas valstīm ir zema, bet dzīves dārdzība, ko raksturo salīdzinošais cenu līmenis – vidēji augsta valstu salīdzinājumā un darba samaksai neatbilstoši augsta.

Darba samaksas konkurētspēja dažādos aspektos atšķiras.

Darba samaksa ir šķietami konkurētspējīga investīciju aspektā, bet nav konkurētspējīga dzīves kvalitātes nodrošināšanas aspektā, tāpēc Latvijas darbspējīgie iedzīvotāji dodas darba meklējumos ārvalstīs, un šķietami izdevīgās investīcijas (ne vietējās, ne ārvalstu) nav iespējams īstenot.

Darba samaksas avots ir pievienotā (jaunradītā) vērtība. Galvenais zemas darba samaksas iemesls ir salīdzinoši (rēķinot uz vienu iedzīvotāju) maza saražotā pievienotā vērtība, turklāt, Latvijas atpalcība no ES vidējā rādītāja pēc pievienotās vērtības faktiskajās cenās ir gandrīz divas reizes lielāka kā salīdzināmajā vērtējumā pēc pirktspējas paritātes standarta.

Nav pamata apgalvot, ka darba samaksu vairāk kā citās Baltijas valstīs, BJR valstīs vai valstīs, uz kurām ir lielākās darba meklētāju plūsmas no Latvijas, būtiski ietekmē pievienotās vērtības aizplūšana no Latvijas primāro ieņēmumu veidā.

Dzīves dārdzība Latvijā (salīdzināta pēc patēriņa cenu līmeņa) ir zemāka kā attīstītajās Rietumeiropas valstīs, taču cenu atpalcība no ES vidējā ir mazāka kā darba samaksas atšķirība – tas nozīmē, ka lielāka darba ienākumu daļa ir jāvelta dzīves pamatvajadzību finansēšanai.

Turpretī darbs ārvalstīs, kur algu līmenis ir augstāks, ne tikai ļauj vairāk nopelnīt, bet, tērējot Latvijā, ļauj iegādāties preces un pakalpojumus gandrīz pusotras reizes lielākā vērtībā – to nodrošina salīdzinoši zemāks cenu līmenis (izpaužas kā atšķirība starp IKP novērtējumu faktiskajās cenās un pēc pirktspējas paritātes standarta).

Zemas pievienotās vērtības iegūšanas iemesls ir neefektīva tautsaimniecības struktūra, uz efektivitāti vērstas struktūrpolitikas un strukturālu reformu trūkums. Latvijas tautsaimniecība darbojas galvenokārt zemas vai vidējas pievienotās vērtības segmentos (starpprodukta ražošana apstrādes rūpniecībā, izejvielu ieguve kokrūpniecībā, primitīvi pakalpojumi (tirdzniecība, primitīvs tūrisma pakalpojums, vienkārši tranzīta pakalpojumi)).

Augstāks darbaspēka ražīgums ir rūpniecības nozarēs, kas ražo sabiedriski nozīmīgu produktu, un kam ir stabils tirgus (elektroenerģijas apgāde, atkritumu savākšana un pārstrāde, datoru ražošana). 2012. gada ekspertīzē secināts, ka stabils tirgus ir augsta darbaspēka ražīguma nosacījums.

Papildus nepietiekamam pievienotās vērtības apjomam, augsta kapitāla īpašnieku ienākuma daļa IKP samazina darba samaksai pieejamo resursu apjomu.

Darba izmaksas kopumā Latvijā ir zemas un nav darba samaksas konkurētspēju ierobežojošs faktors investīciju aspektā - ne Baltijas valstu vidū, ne BJR valstu vidū, ne citās valstīs, no kurām Latvija varētu saņemt investīcijas.

Darba algas nodokļi Latvijā ir salīdzinoši augsti, mazina motivāciju iesaistīties darbā un darba tirgus aktivitāti, samazina strādājošā rīcībai pieejamo atalgojuma daļu un tādejādi mazina darba samaksas konkurētspēju gan investīciju, gan dzīves kvalitātes aspektos.

Valsts sociālā nodrošinājuma pabalsti un citi mazturīgo atbalsta mehānismi, izņemot bezdarba pabalstu, neierobežo motivāciju iesaistīties darbā, nemazina darba tirgus aktivitāti un nemazina darba samaksas konkurētspēju.

Darba samaksas apmēra un konkurētspējas paaugstināšanas iespējas ietekmē nelabvēlīgas demogrāfiskās tendences – strauja iedzīvotāju kopuma novecošanās.

Ņemot vērā ekspertīzē gūtās atziņas, eksperts iesaka arodbiedrību darbību ekspertīzē iekļautajās jomās.

### **3.1. Valsts ekonomiskā attīstība un tautas labklājība**

Valsts ekonomiskās attīstības uzlabošanās un IKP apjoma palielināšana gan absolūtā izteiksmē, gan relatīvā – rēķinot uz vienu iedzīvotāju, ir arodbiedrību virsmērķis, kam pakļauta katra darbība un prasījums. Citiem vārdiem – īstenojot savus specifiskos mērķus, arodbiedrībām jāizvērtē ieteikto pasākumu ietekme uz tautsaimniecības attīstību kopumā, turklāt, ne tikai īstemiņā, bet ilgtermiņā.

Arodbiedrībām jāprot pamatot, ka darba samaksas paaugstināšanās ir gan valsts tautsaimniecības attīstības rezultāts, gan dzinulis. Turklāt, kā pierāda LZA kor.loc. Pēteris Guļāns, analizējot inflācijas ietekmi uz tautsaimniecības attīstību, mērena inflācija ir nepieciešama, lai tautsaimniecības attīstība varētu notikt<sup>6</sup>. Tādejādi, arodbiedrībām ir jāspēj argumentēt, ka mērena inflācija (līdz 5%) nevar būt par iemeslu darba samaksas iesaldēšanai vai pat samazināšanai.

### **3.2. IKP ienākumu aspekts**

Arodbiedrībām jāpanāk taisnīgāka pievienotās vērtības sadale starp darbu un kapitālu – jāpalielina darbinieku atalgojuma daļa IKP vismaz par 5-10 procenta punktiem (no pašreizējiem 41% no IKP, līdz 46% no IKP kā Igaunijā vai 52% kā Slovēnijā, Somijā, Vācijā, un Nīderlandē).

### **3.3. Darba izmaksas**

Arodbiedrībām jāturpina aizstāvēt viedoklis, darba izmaksas nav darba samaksas konkurētspēju ierobežojošs faktors investīciju piesaistes un uzņēmējdarbības vides kvalitātes aspektā - ne Baltijas valstu vidū, ne BJR vidū, ne citās valstīs, no kurām Latvija varētu saņemt investīcijas.

Tieši otrādi, Latvijā darba izmaksas ir nepamatoti zemas un veicina emigrāciju, kas kavē iespējamu investīciju īstenošanu darba spēka trūkuma dēļ.

Turklāt, neatbilstoši zema darba samaksa rada spriedzi darba tirgū. Paplašinoties ekonomiskajai darbībai, darbaspēka trūkums un sākotnēji zema darba samaksa var izsaukt darba samaksas „sprādzienu”, kas krasi samazina tautsaimniecības efektivitāti.

Tā kā Latvijā ir augsti darba samaksas nodokļi, kas sadārdzina darba izmaksas, arodbiedrībām jā mudina plašāk izmantot darba atlīdzības veidus, kas atbrīvoti no nodokļiem, un jārosina atbilstošā juridiskā pamata izveidošana. Darba samaksu var papildināt ar kolektīvā līguma nodrošinātiem labumiem un garantijām (piemēram, darba devēja apmaksāta apmācība, transporta izmaksas un citas).

Lai ieinteresētu darba devējus slēgt darba koplīgumus, arodbiedrībām jāturpina lobēt darba samaksas nodokļu atlaides uzņēmumos un nozarēs, kurās ir noslēgti darba koplīgumi.

Latvijā nav izmantotas darbinieku finanšu līdzdalības iespējas, nav izveidots juridiskais pamats efektīvas finanšu līdzdalības prakses īstenošanai. Arodbiedrībām jāspēj argumentēt, ka valsts īstenotais primitīvais „vairāk nodokļu” iekasēšanas mērķis bīstami vairo nabadzību, sociālo spriedzi un grūtības darba tirgū.

Arodbiedrības var iedrošināt vērojums, ka darba algas (un algas nodokļu) daļa darba izmaksās ir zemāka valstīs, kur ir spēcīgas arodbiedrību un kolektīvās līgumslēgšanas tradīcijas.

### **3.4. Darba samaksas nodokļi**

Lai nodrošinātu darba samaksas konkurētspēju Baltijas reģionā, algas nodokļu proporcija pret bruto darba samaksu jāsamazina par gandrīz 10 procentu punktiem – no 29% kā Latvijā līdz 16% kā Igaunijā vai 18% kā Lietuvā, bet plašākā ekonomiskā telpā – par 3-5 procentu punktiem.

<sup>6</sup> Guļāns P. (2014). Ekonomiskās oilitikas problēmas iesniegumos valsts institūcijām un to atbildēs (2002. – 2013). Rīga: LZA Ekonomikas institūts, 237. lpp.

Latvijā zemo algu slazda rādītājs ir salīdzinoši zems. Tas nozīmē, ka darba algas nodokļu progresīva iedarbība ir zema un gan darbiniekiem, gan darba ņēmējiem ir motivācija paaugstināt atbildību. Arodbiedrību centieni ieviest progresīvo iedzīvotāju ienākumu nodokli var mazināt šo Latvijas darba samaksas sistēmas priekšrocību.

Bezdarba slazda rādītājs ir augsts – to sekmē gan augsti nodokļi, gan devīgi bezdarba pabalsti. Ņemot vērā, ka algu līmenis Latvijā ir zems, arodbiedrībām nav ieteicams lobēt bezdarba atbalsta līmeņa samazināšanu, tomēr bezdarba pabalsta sistēma samazina motivāciju iesaistīties darbā un izvairīties no bezdarba draudiem.

Pasivitātes slazds ir vidēji augsts, kas vēlreiz apliecina, ka valsts sociālā nodrošinājuma pabalsts un citi mazturīgie atbalsta mehānismi neietekmē vēlmi iesaistīties darba tirgū un konkurētspēju. Arodbiedrībām ir iespēja lobēt sociālā nodrošinājuma pabalsta un citu mazturīgo atbalsta mehānismu dāsnuma palielināšanu.

### **3.5. Minimālā alga**

Latvijā minimālās darba algas attiecība pret biežāk sastopamo izpeļņu ir salīdzinoši augsta.

Neskatoties uz to, ka biežāk sastopamā izpeļņa ir zema, arodbiedrību iespējas paaugstināt minimālās algas līmeni ir jāvērtē piesardzīgi, izvērtējot apstākļus, kas nosaka minimālās algas proporciju vairumā ES dalībvalstīs – gan attīstītās, gan mazāk attīstītās.

Minimālās algas ietekme uz darba samaksas konkurētspēju ir neskaidra.

### **3.6. Dzīves dārdzība**

LBAS ekspertīzē „Darbaspēka ražīgumu ietekmējošie faktori un ražīguma celšanas iespējas” (2012. gada septembris) secināts, ka atbilstoši Eurostat datiem, Latvijā 2007. gadā darbaspēka produktivitāte, kas izteikta kā IKP uz darba stundu līdzinājās 42% no ES 15 vidējā līmeņa, bet darbaspēka produktivitāte, rēķināta uz vienu nodarbināto bija augusi no 36,8% no ES 27 vidējā rādītāja 1998. gadā līdz 53,6% 2007. gadā. Cenu līmenis bija audzis no 59% no ES vidējā 2001. gadā līdz 65% 2007. gadā, tātad pārsniedzot darba produktivitāti. 2006. gadā Latvijā vidējā mēneša darba alga, izteikta EUR, bija 20,9% no ES 27 vidējā līmeņa un 20,1% no eirozonas vidējā līmeņa.

Arodbiedrību iespējas ietekmēt cenu nav lielas, tomēr tās var sekot, vai valdības veiktie pasākumi nerada cenu kāpumu un rūpēties, lai vismaz zemāk atalgotajiem strādājošiem administratīvi radīts cenu kāpums tiktu kompensēts.

Ir sevišķi dzīves dārdzības aspektā arodbiedrībām jāspēj izvērtēt valdības īstenoto pasākumu ilgtermiņa ietekmi. Kā minēts iepriekš, mērena dabisku ekonomisko procesu ietekmē radusies inflācija tautsaimniecībai nav kaitīga un tās kompensācija nav nepieciešama pat mazturīgajiem, turpretī administratīvi radīta inflācija (piemēram, administratīvi izraisot ikdienā izmantojamu pakalpojumu cenas) ir jāatspēko vai vismaz jākompensē.

### **3.7. Darba produktivitāte un tautsaimniecības struktūra**

Darba produktivitāte un tautsaimniecības struktūra ir ekonomiskās attīstības pamats. Arodbiedrībām nav daudz iespēju iejaukties tautsaimniecības struktūras veidošanā.

### **3.8. Iedzīvotāju struktūra**

Arodbiedrību līdzdalība demogrāfiskās situācijas uzlabošanā saskatāma sociālā dialoga stiprināšanā uzņēmumu līmenī. Kolektīvajā līgumā, ja tāds pastāv, var paredzēt ģimeņu garantijas papildus valsts noteiktajām.

Lai palielinātu arodbiedrību lomu darba samaksas un sociālo garantiju uzlabošanā, nepieciešams palielināt arodbiedrību pārstāvniecību uzņēmumos. Kā konstatēts analizē, darba samaksas un tās konkurētspējas paaugstināšanu sekmē ne tikai kolektīvo līgumu punkti, kas vienojas par tiešiem darba samaksas paaugstināšanas pasākumiem un ir reti sastopami Latvijā noslēgtajos kolektīvajos

līgumos, bet daudz plašākā ietekmes jomā, kur arodbiedrību ietekmi nodrošina Latvijā izveidotā sociālā dialoga sistēma.