



Centrālā statistikas
pārvalde

Aptauja par vardarbību

Vecākais metodikas eksperts
Kalvis Okmanis



Centrālā statistikas
pārvalde

Par aptauju

- 2018. gadā – pilota aptauja ~550 respondenti;
- 2020. gadā uzsākts darbs pie pilnas aptaujas, rezultāti 2022. gada 19. augustā – preses relīzes, dati OSP, datu krājums;
- Aptaujāti 6 269 respondenti – 3 941 sieviete, 2 328 vīrieši;
- Atbildētība ~60%



Centrālā statistikas
pārvalde

Aptaujā apskatītās tēmas

- Starppersonu vardarbība – partnera vardarbība, vardarbība no personām, kas nav partneri, vardarbība mājsaimniecībā
- Seksuālā uzmākšanās darbavietā
- Vardarbība bērnībā
- Vajāšana
- Vardarbības uztvere un informētība par palīdzību cietušajiem



Centrālā statistikas
pārvalde

Psiholoģiskā partnera vardarbība pret sievietēm. Skrīninga jautājumi

Vai partneris jebkad ir:	%
pazemojis, apsaukājis, kad esat divatā vai citu cilvēku klātbūtnē?	22.3
dusmojies, ja Jūs runājat ar citu vīrieti/ sievieti vai nepamatoti turējis Jūs aizdomās par krāpšanu?	15.3
ierobežojis Jūsu brīvību tikties ar draugiem vai nodarboties ar hobijiem vai citām iecienītām nodarbēm?	10.2
tīši centies Jūs biedēt vai iebaidīt, piemēram, kliegzot vai bojājot lietas?	9.7
uzstājis, ka vēlas zināt, kur Jūs esat dotajā brīdī un mēģinājis kontrolēt Jūs un centies noteikt Jūsu atrašanās vietu?	9.4
kontrolējis Jūsu ģimenes finanses, kā arī pārlietu kontrolējis Jūsu izdevumus?	5.6
draudējis, ka nodarīs sev pāri gadījumā, ja Jūs viņu pamestu?	5.5
aizliedzis Jums satikties ar Jūsu tuvākajiem radniekiem vai citiem tuviniekiem ?	4.3
uzstājis, lai Jūs lūdzat atļauju atstāt māju vai ieslēdzis Jūs?	2.7
draudējis, ka nodarīs pāri Jūsu bērniem vai citai Jums tuvai personai?	2.6
draudējis, ka aizvedīs prom Jūsu bērnus vai liegs Jums aizgādības tiesības?	2.4
aizliedzis Jums strādāt?	1.8
paņēmis vai paslēpis Jūsu ID karti/pasi, lai panāktu kontroli pār Jums?	1.2

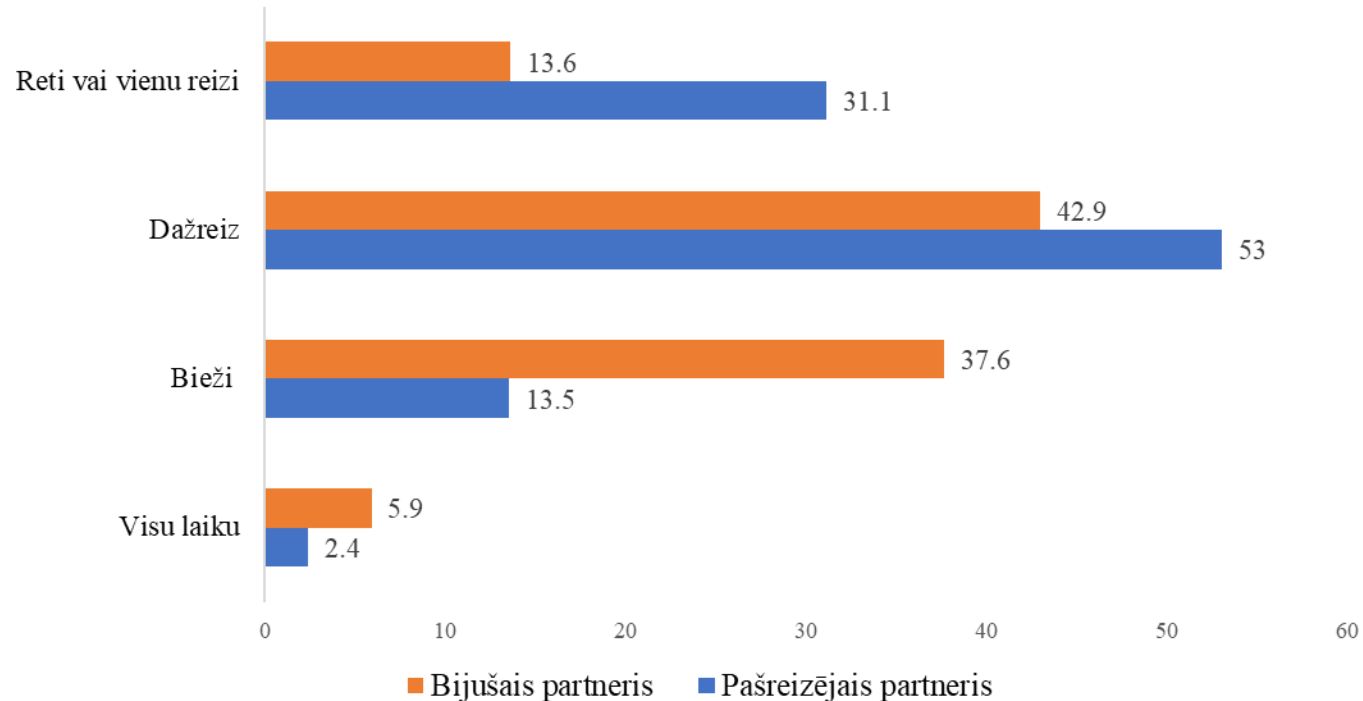


Centrālā statistikas
pārvalde

Partnera psiholoģiskās vardarbības izplatība un biežums

28.8 % sieviešu cietušas no partnera psiholoģiskās vardarbības, tai skaitā 7.7 % no pašreizējā partnera un 21.9 % no bijušā partnera.

Psiholoģiskās partnera vardarbības biežums pret sievietēm, %





Centrālā statistikas
pārvalde

Fiziskās/ seksuālās vardarbības «skrīninga» jautājumi

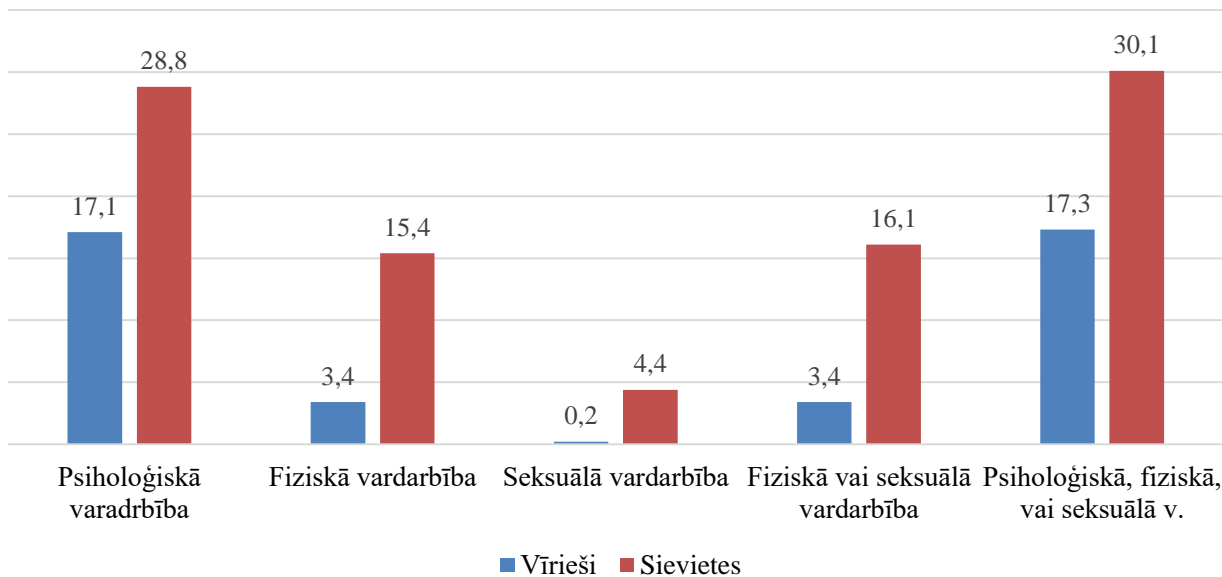
- Draudi, kas izraisa bailes
- Grūšana, raušana aiz matiem nodarot sāpes
- Sišana ar dūrēm vai priekšmetu, speršana nodarot sāpes
- Smacēšana, žņaugšana, apdedzināšana
- Ieroča izmantošana, vai draudēšana izmantot
- Piespiešana veikt dzimumaktu
- Piespiešana veikt dzimumaktu, kad upuris ir reibumā
- Piespiešana veikt dzimumaktu ar kādu citu personu
- Piespiešana veikt kādu citu seksuāla rakstura darbību, kas ir pazemojoša vai apkaunojoša



Centrālā statistikas
pārvalde

Partneru fiziskā/sekšuālā vardarbība

No partnera vardarbības cietušo īpatsvars, %



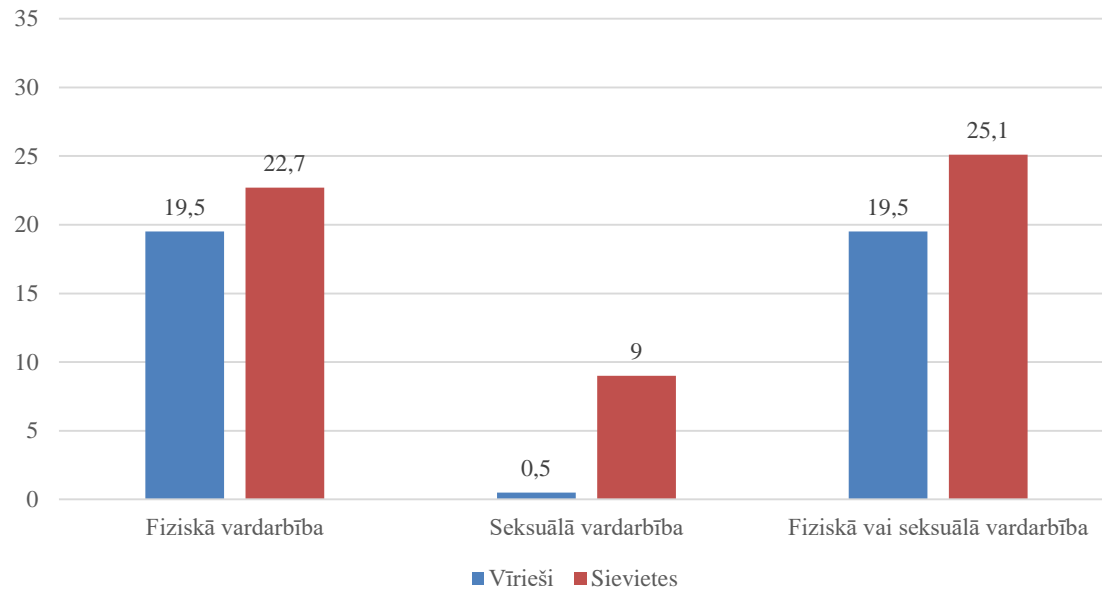
- 14,1 % sieviešu cieš no atkārtotas partnera fiziskās vai seksuālās vardarbības;
- 10 % sieviešu guvušas fiziskus ievainojumus seksuālās vai fiziskās vardarbības rezultātā;
- 9 % sieviešu ir bijušas psiholoģiskas rakstura paliekošas sekas **atkārtotas** seksuālās vai fiziskās vardarbības rezultātā;
- 13 % sieviešu, kuras jutušas, ka viņu dzīvība ir apdraudēta fiziskās vai seksuālās vardarbības laikā.



Centrālā statistikas
pārvalde

Starppersonu vardarbība

No jebkuras personas vardarbības cietušo īpatsvars, %



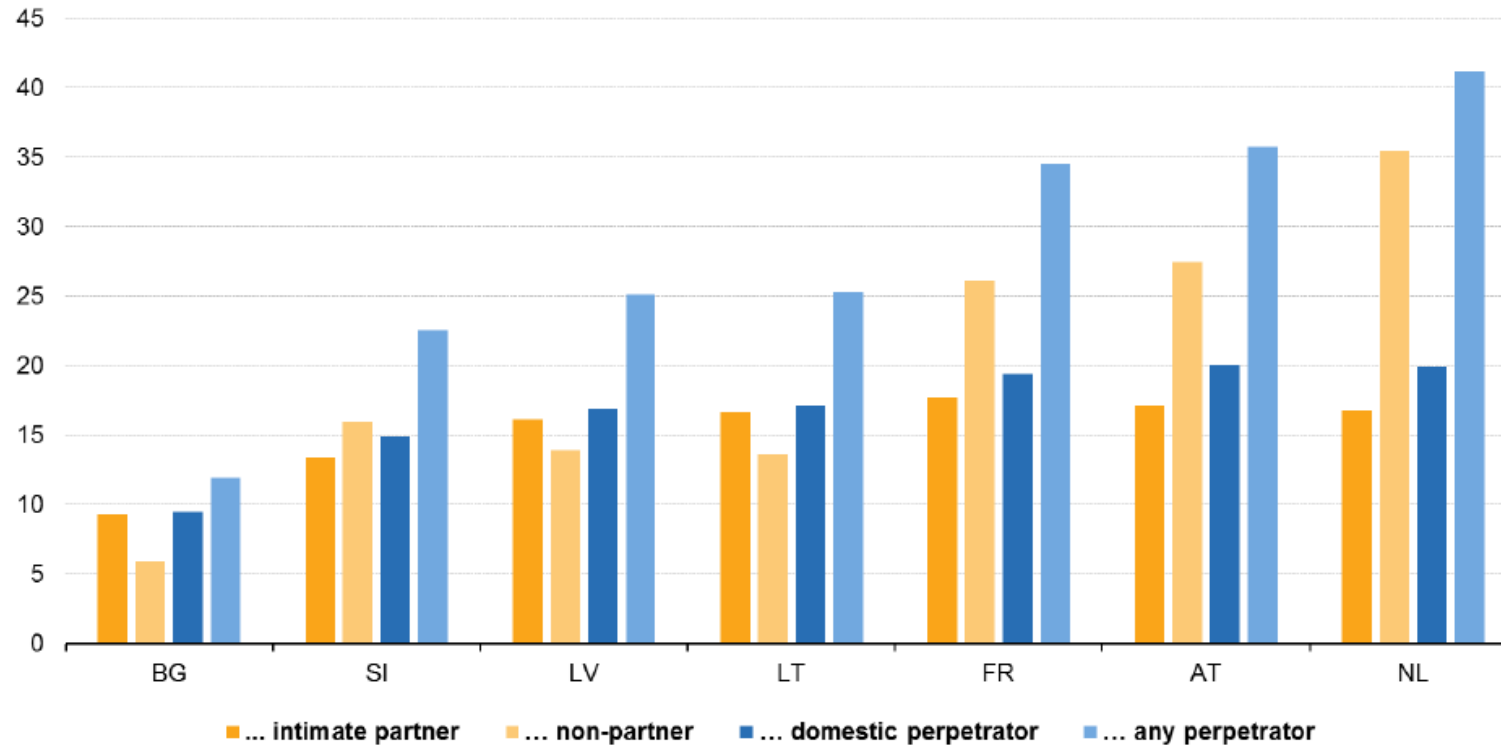
- Neskatoties uz to, ka vīrieši vairāk pakļauti vardarbībai no personām, kas nav viņu partneri/-es, tomēr kopumā sievietes ir vairāk pakļautas vardarbībai kopumā.
- Vardarbība no citām personām parasti ir vienreizējs gadījums, bet partnera vardarbība bieži vien atkārtojas.
- Sievietēm pastāv lielāks izvarošanas risks – 2,4 % sieviešu pieredzējušas izvarošanu.



Centrālā statistikas
pārvalde

Starptautiskais salīdzinājums

Figure 3. Proportion of women (18–74) who have experienced physical (including threats) or sexual violence during adulthood by type of perpetrator



Source: EU-GBV survey, wave 2021

eurostat



Centrālā statistikas
pārvalde

Seksuālā uzmākšanās darba vietā «skrīninga» jautājumi

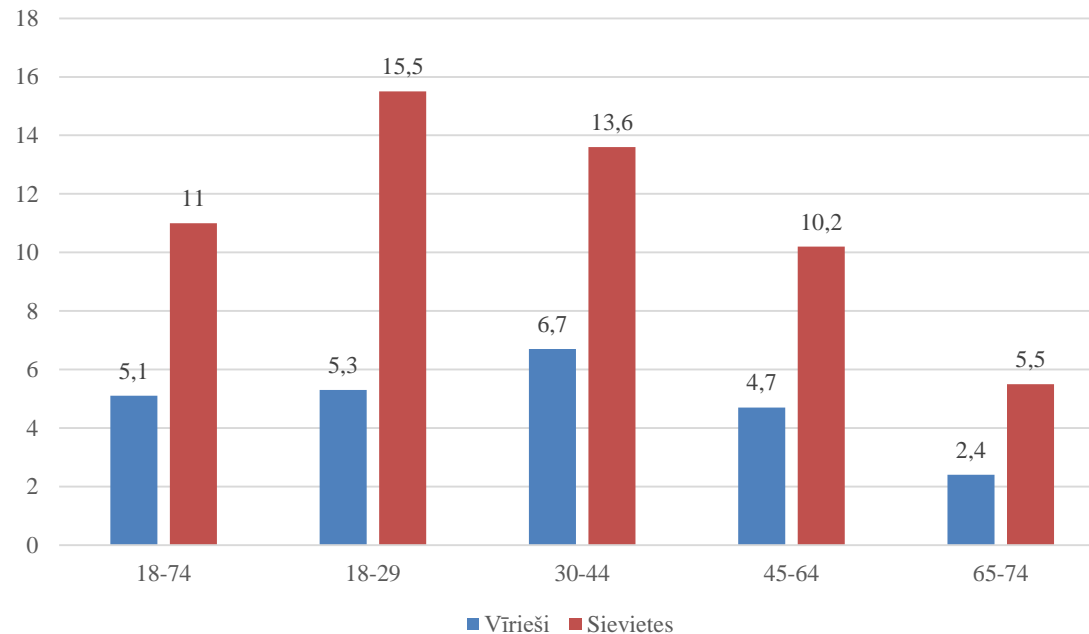
- Situācijai neatbilstoša, biedējoša vai pārlietu cieša vērošana
- Seksuāla rakstura attēlu vai video rādīšanu vai sūtīšana
- Seksuāla rakstura joku stāstīšana, aizskarošu komentāru izteikšana par Jūsu ķermeni vai privāto dzīvi
- Aicināšana uz satikšanos nepiedienīgā veidā
- Situācijai neatbilstoša aicināšana iesaistīties seksuāla rakstura darbībās
- Nevēlams fizisks kontakts – pieskārieni, apskāvienu, skūpsti
- Nepiedienīgu, seksuāla rakstura e-pastu vai īsziņu sūtīšana
- Iebiedēšana ar iespējamām nepatīkamām sekām gadījumā, ja atteiksieties no seksuāla rakstura piedāvājuma



Centrālā statistikas
pārvalde

Seksuālā uzmākšanās darbavietā

No seksuālās uzmākšanās darba vietā cietušo īpatsvars, %



- Sievietēm - biedējoša vai pārlieku cieša vērošana, seksuāla rakstura joku stāstīšana, tiešs nevēlams fiziskais kontakts
- Vīriešiem – aizskarošu komentāru izteikšana par izskatu un privāto dzīvi, retāk fizisks kontakts

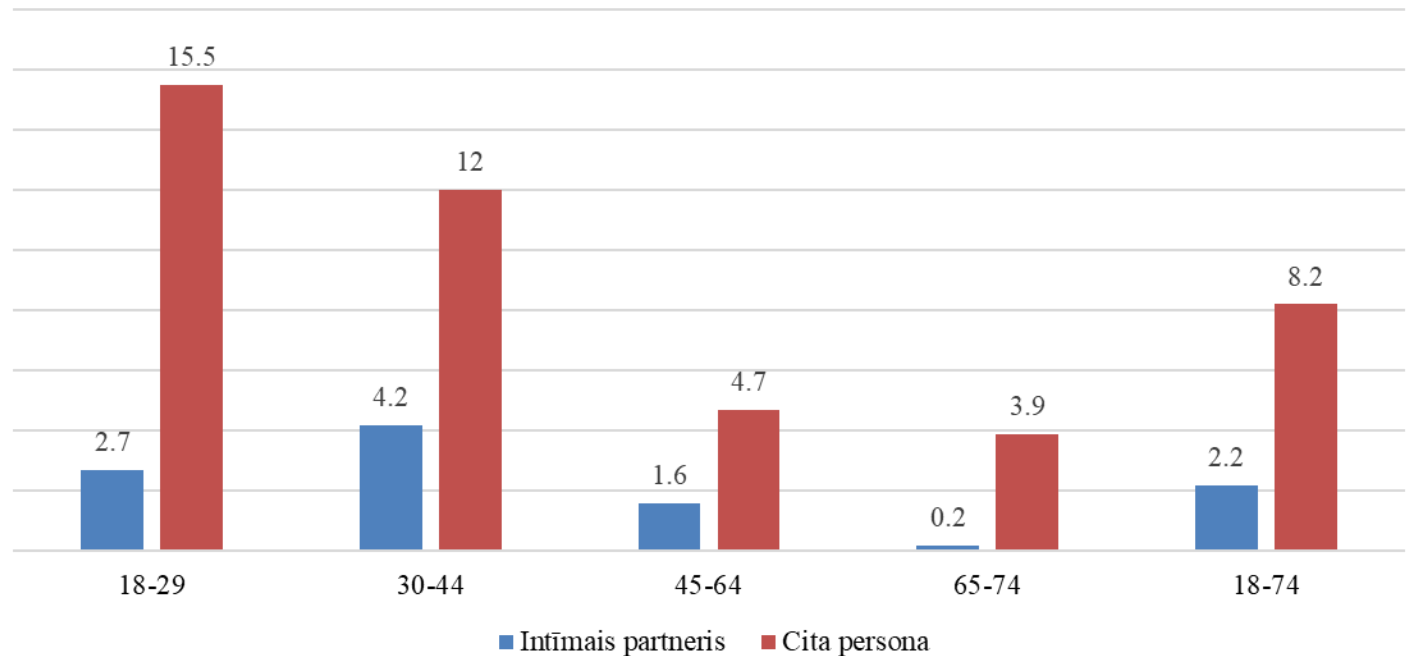


Centrālā statistikas
pārvalde

Vajāšana

Šajā aptaujā vajāšana ietver virkni aizskarošu un draudīgu darbību vai uzvedību, kas atkārtojas respondenta dzīves laikā. Šis vardarbības veids sevī ietver mēģinājumus izsekot vai izspiegot, neatlaidīgus mēģinājumus panākt kontaktu, zvanot vai uzturoties, piemēram, mājas, skolas vai darba vietas tuvumā, nevēlamu ziņojumu un dāvanu sūtīšanu u.c. darbības, kas izraisa bailes vai bažas par personīgo drošību.

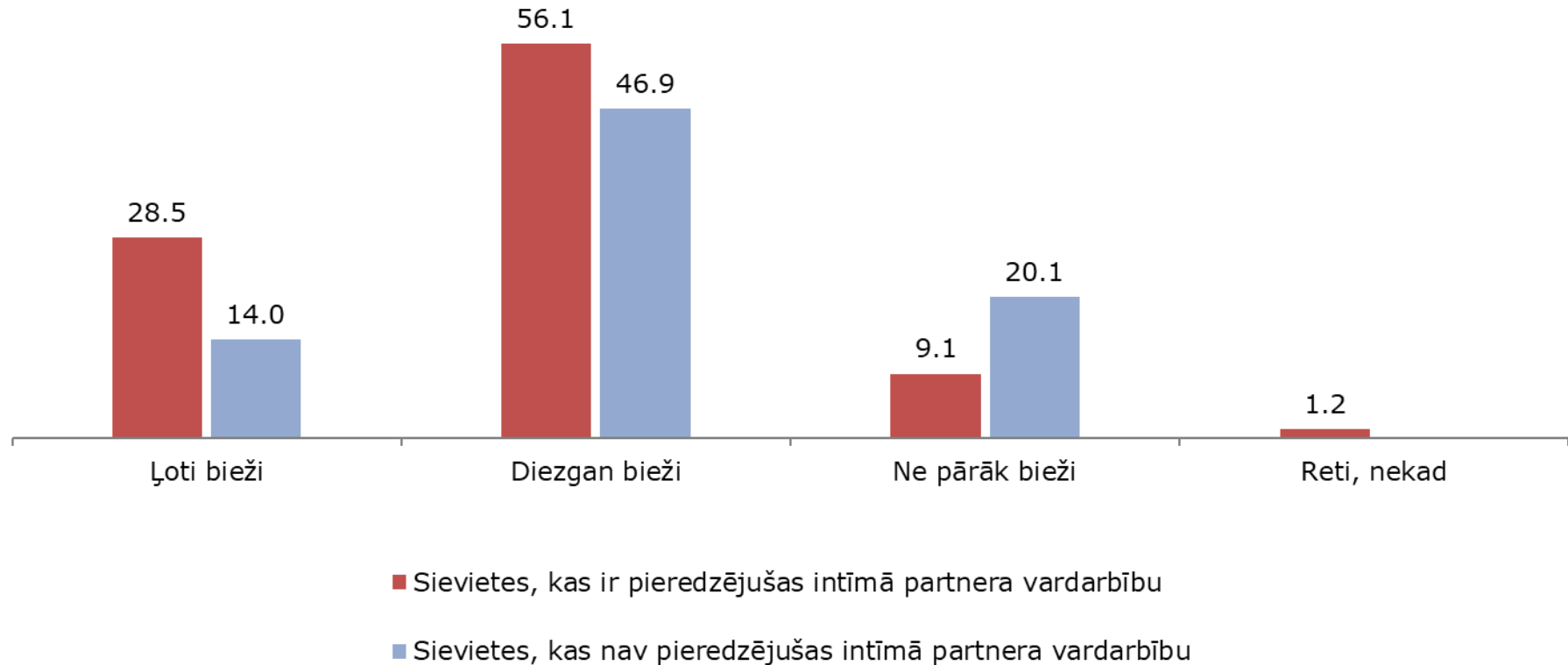
Sieviešu īpatsvars, kuras cietušas no vajāšanas pēc vecuma grupas un pāridarītāja, %





Centrālā statistikas
pārvalde

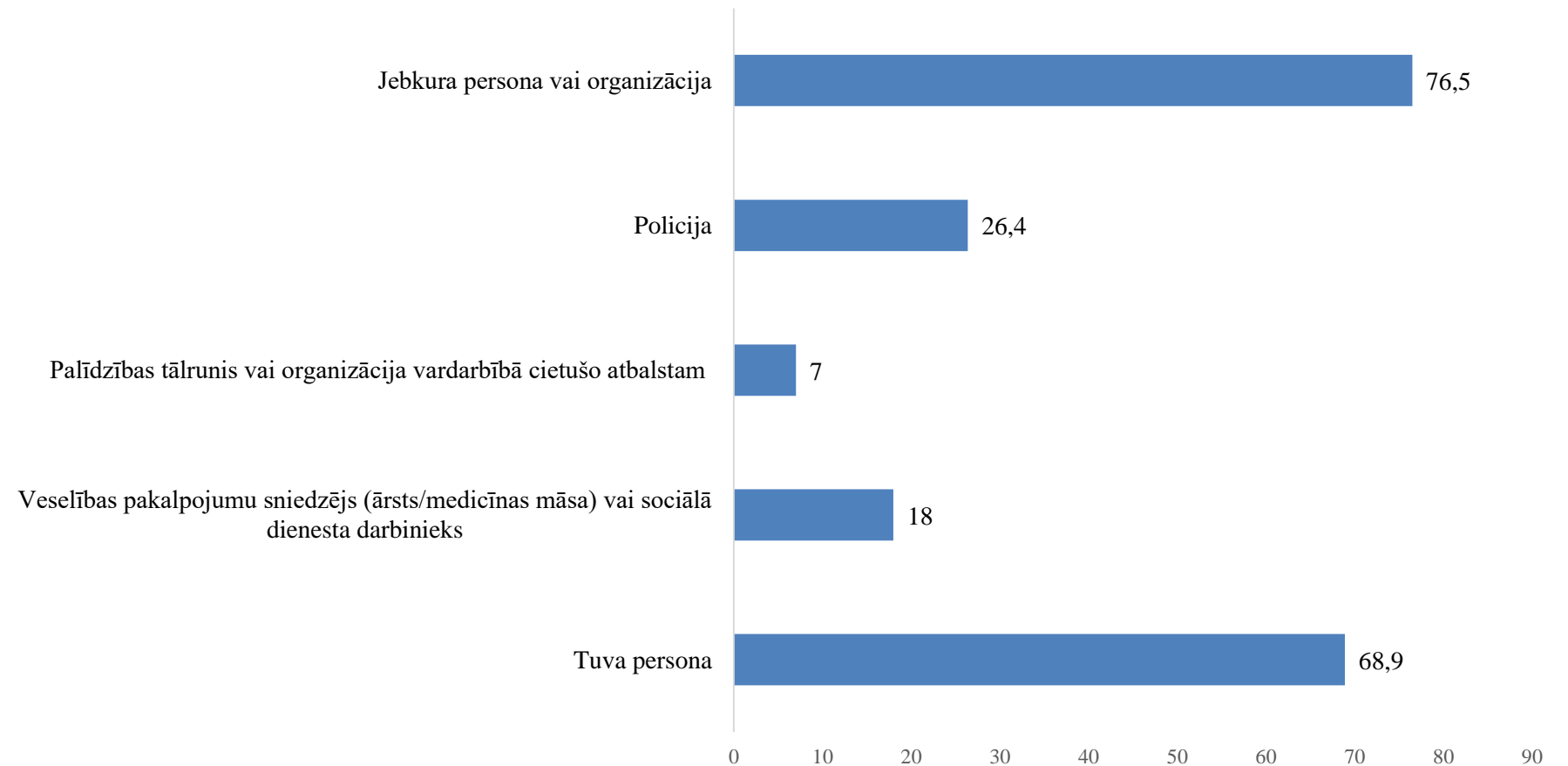
Sieviešu atbilžu sadalījums uz jautājumu "Cik bieži, Jūsaprāt, Latvijā sievietes cieš no savu intīmo partneru veiktas vardarbības?", %





Centrālā statistikas
pārvalde

Sieviešu īpatsvars, kuras dzīves laikā runāja par fizisku vai seksuālu vardarbību, ko veicis pašreizējais partneris vai pēdējais vardarbīgais bijušais partneris





Centrālā statistikas
pārvalde

Paldies par uzmanību!